



Planer for etablering af en solcellepark som integrerer lokale forhold

Præsentation på lodsejermøde den 18. oktober 2023

Projektudvikler Claus Bo Andreasen, ReLand



PEAK Wind

Consulting for a Green Future



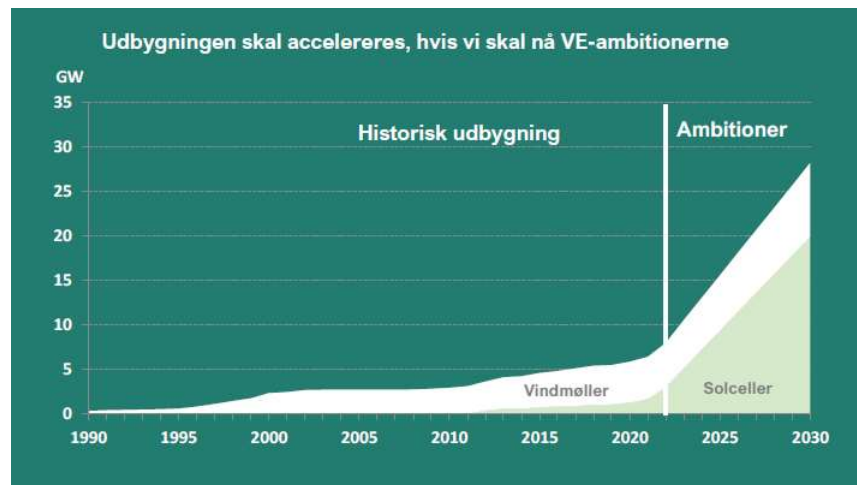


The Foundation for Rewetting and Rewilding Wetlands

En almennyttig fond kan deltage i jordfordelingsprojekter

- Fonden kan eje og udleje arealer til opstillere af solcelleanlæg (fondens virksomhed)
- Fondens deltagelse i jordfordeling muliggør gennemførelse af klima- og miljøprojekter
- Fondens overskud skal anvendes til almennyttige formål, f.eks.:
 - Yderligere udtagning af lavbundsjord
 - Drift/pleje af naturområder
 - Tilskud til lokalsamfundet (udover grøn pulje)

Udbygningen af VE og udtagningen af lavbundsjord går for langsomt



2030-målsætningen for VE på land:

- 3,5 GW mere landvind
- 18 GW mere solenergi

Men udbygningen er nærmest gået i stå:

- Landvindmøller udbygget med 160 MW årligt siden 2015
 - Der er kun opsat 11 nye møller i 2023
- Solceller udbygget med 330 MW årligt siden 2015

For at nå ambitionerne skal tempoet op:

- Landvindmøller: 400 MW årligt
- Solceller: 2000 MW årligt

Lavbundsjord

- Målsætningen er at udtage 100.000 ha inden 2030
- Der er ca. 171.000 ha lavbundsjord (7 pct. af landbrugsarealet) med et højt kulstofindhold
- Lavbundsjordene står for en udledning på ca. 4,8 million tons CO₂
- Det svarer til ca. 50 procent af udledningen fra landbruget og ca. 10 procent af Danmarks samlede udledning af klimagasser
- Udtagning af lavbundsjord bidrager til:
 - Mindsket udledning af drivhusgas til atmosfæren
 - Mindsket udledningen af kvælstof til vandmiljøet
 - Øget biodiversitet og sammenhængende naturarealer

Tabel 1

Status på udtagning og ekstensivering af kulstofrige landbrugsjorde og randarealer siden 2021.

	Under forundersøgelse (ha)	Under realisering (ha)	Total (ha)
Udtagning (April 2023)	26.318	4.063	30.381
Ekstensivering med slæt (2023-tilsagn)	-	-	7.300
Vådområder*	3.136	4.600	7.736

* For kvælstof- og vådområdeprojekter gælder det, at en vis andel af disse vil blive etableret på lavbundsjord og dermed tælle med i indsatsen for udtagning af lavbundsjord grundet klimaeffekt. Landbrugsstyrelsen arbejder for nuværende på at udarbejde en opgørelsesmetode for andelen af vådområdeprojekterne, der indeholder kulstofrige lavbundsarealer.

Solcelleanlæg i et udtagningsprojekt?

- De nuværende ordninger til udtagning af lavbundsjord er ikke altid tilstrækkeligt attraktive for lodsejerne
- I mange projekter går udtagningen i stå pga. manglende finansiering

Solceller giver nye muligheder

- Lokalplanlægning for solceller i forbindelse med et udtagningsprojekt kan øge værdien af både lavbundsjord og erstatningsjord
- Det bliver mere attraktivt at deltage i jordfordelingen
- Alle lodsejere i jordfordelingsprojektet får et udbytte af anlægget
- Anlægget kan placeres både på lavbundsjord og/eller på erstatningsjord
- Større mulighed for at imødekomme ønsker fra naboer og lodsejere til placering af anlæg
- Kan placeres på arealer med begrænset landbrugsmæssig værdi
- Når solcellerne nedtages, vil lavbundsarealet overgå til natur



Lavbundsjord giver udfordringer

- Meromkostninger til teknik og drift som følge af vådsætning
- Ofte konflikt med §3-arealer og andre bindinger. Der skal medkøbes arealer, som ikke kan anvendes til solceller
- Engarealer vil blive til natur (§3) og vil ikke kunne gensælges som landbrugsjord efter nedtagning af solceller
- En privat solcelleopstillers deltagelse i jordfordelingsprojekter kan give problemer...

Etablering af almennyttig fond

ReLand - The foundation for Rewetting and Rewilding Wetlands



En almennyttig fond kan deltage i jordfordelingsprojekter

- Fonden kan eje og udleje arealer til opstillere af solcelleanlæg (fondens virksomhed)
- Fondens deltagelse i jordfordeling muliggør gennemførelse af klima- og miljøprojekter
- Fondens overskud skal anvendes til almennyttige formål, f.eks.:
 - Yderligere udtagning af lavbundsjord
 - Drift/pleje af naturområder
 - Tilskud til lokalsamfundet (udover grøn pulje)

Forslag til bestyrelse

- Tre medlemmer indstilles af Danmarks Naturfredningsforening (DN), Kommunernes Landsforening (KL) og Landbrug og Fødevarer (L&F).
- Der udpeges et medlem, som har forskningsekspertise i relation til landbrugs- og miljøspørgsmål.
- 3 medlemmer indstilles af stifteren.
- Endvidere opfordres fødevareministeren og miljøministeren til at udpege en observatør til bestyrelsen.

Alle vinder....

Samfund

- Udtagning af lavbundsjord og gennemførelse af vådområdeprojektet
- Produktion af vedvarende energi

Lodsejere

- Mulighed for at få erstatningsjord til landbrugsproduktion
- Mulighed for konkurrencedygtig pris på salg af erstatningsjord

Lokalsamfund og naboer

- Tilskud til lokale aktiviteter (udover Grøn Pulje)
- Lokalt naturområde (finansieres af fonden)
- Kompensation og mulighed for ejerandele

VE-opstiller

- Adgang til opstilling af solcelleanlæg
- Produktion af vedvarende energi

ReLand

- Udleje af arealer til VE-opstiller
- Projektudvikling og rådgiverhonorar

Mulig økonomi ved godkendt lokalplan for solcelleanlæg på 100 ha



	Ordinært solcelleprojekt	Fond i jordfordelingsprojekt	Fond i jordfordelingsprojekt
Jord for at få et solcelleanlæg på 100 ha	100 ha landbrugsjord	100 ha landbrugsjord	172 ha lavbundsjord
Pris for jorden	35 mio. kr.	20 mio. kr.	20 mio. kr.
Hvem får pengene	En eller få lodsejere	25-35 lodsejere	25-35 lodsejere
Projektudvikling, miljøvurdering og lokalplan	7 mio. kr.	7 mio. kr.	7 mio. kr.
Opkøb og tab på bygninger	-	4-7 mio. kr.	5-9 mio. kr.
Pilotering og EI-teknik	0	0	3 mio. kr.
Tilskud til lokale projekter, naboer og naturpleje	3 mio. kr.	7 mio. kr.	6-10 mio. kr.
Hensættelse, køb af naturarealer	-	4-7 mio. kr.	Naturområde på 72 ha
Samlede projektomkostninger	45 mio. kr.	45 mio. kr.	45 mio. kr.

Ved Rævind Bæk er der flere muligheder for placering af et solcelleanlæg på ca. 100 ha.
Men...

God markjord

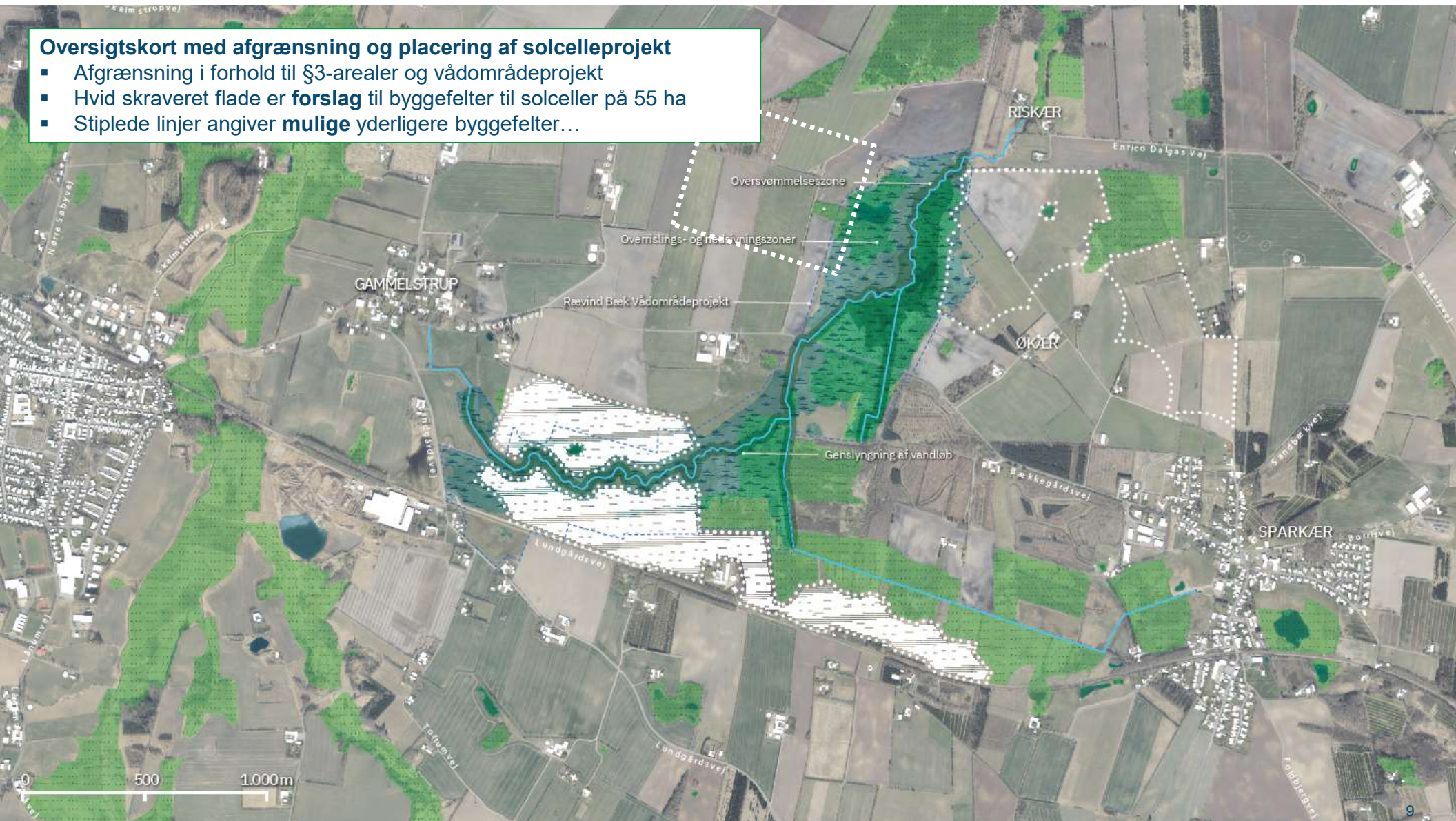
Naboer

§3-arealer



Øversigtsskorte med afgrænsning og placering af solcelleprojekt

- Afgrænsning i forhold til §3-arealer og vådområdeprojekt
- Hvid skraveret flade er **forslag** til byggefelter til solceller på 55 ha
- Stiplede linjer angiver **mulige** yderligere byggefelter...



Solcelleanlæg ved Rævind Bæk

Anlægget

- Tilpasning til landskab og landskabskonturer – med hjælp fra landskabsarkitekt
- Plantning af omfangshegn med stedtypiske planter – i samarbejde med naboer og genboer
- Hensyntagen til vildt og planlægning af økologiske korridorer

Solcellepanelerne

- Forventningen er øst-vestvendte rækker af fastmonterede solcellepaneler orienteret mod syd
- Ved tilsvarende anlæg har panelerne en højde på 2,6 meter

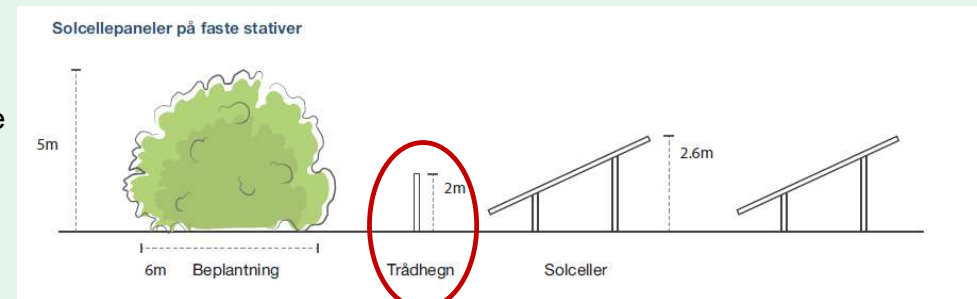
Solcellernes miljø- og klimaaftryk

Valg af paneler afhænger bl.a. af

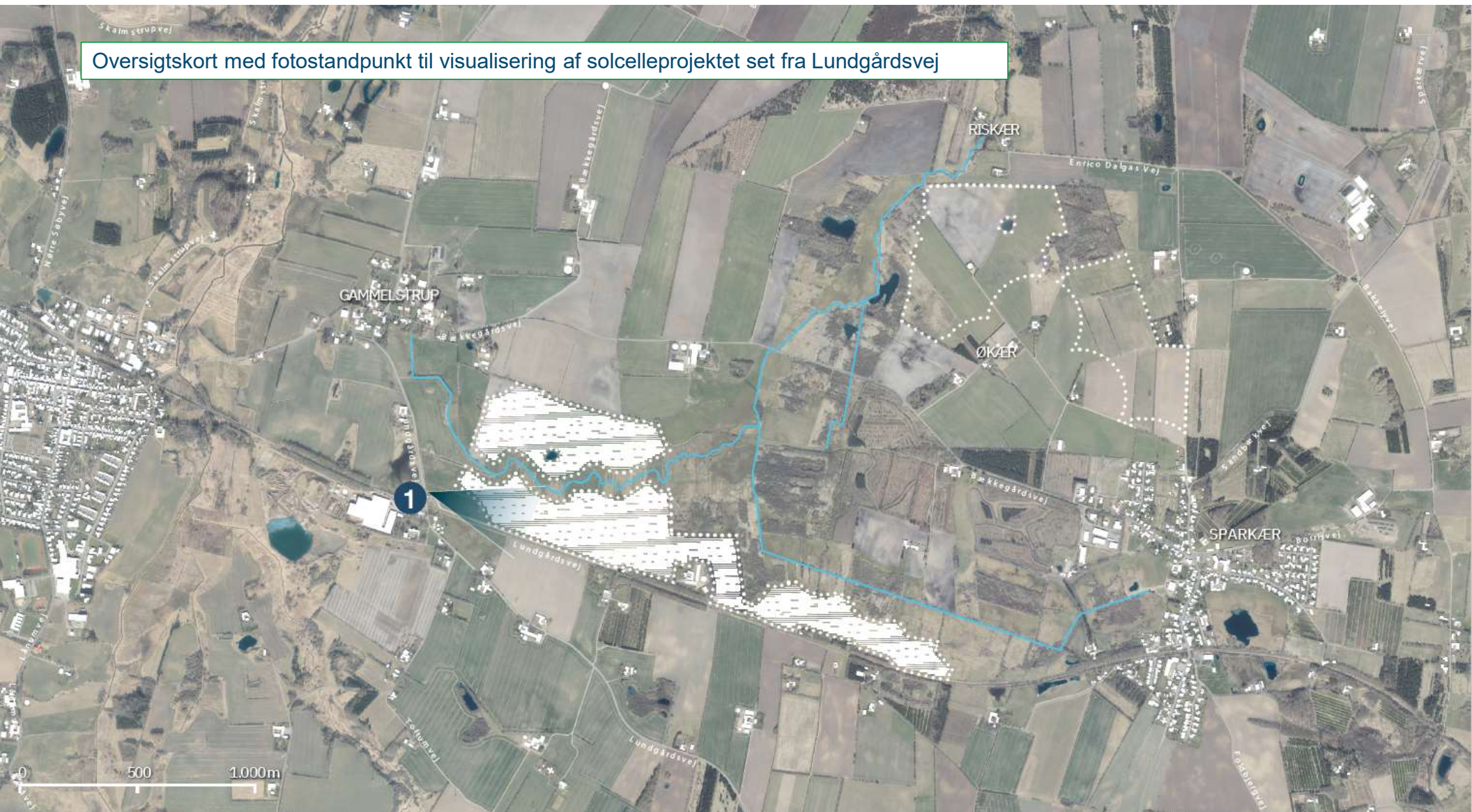
- Klimabelastningen ved produktionen af solcellepanelerne
- Holdbarhed og mulighed for genanvendelse
- Indhold af miljøfremmede stoffer, fx PFAS

Produktion

- Afhængig af paneltype og layout vil et anlæg på 100 ha have en gennemsnitlig årlig produktion på omkring 90.000 MWh
- En familie bruger i gennemsnit 4.450 kWh om året. Anlægget vil dermed kunne forsyne ca. 20.000 husstande med strøm



Oversigtskort med fotostandpunkt til visualisering af solcelleprojektet set fra Lundgårdsvej



Lundgårdvej: eksisterende forhold



Lundgårdvej: Visualisering med udsnit af projektforslaget umiddelbart efter etablering





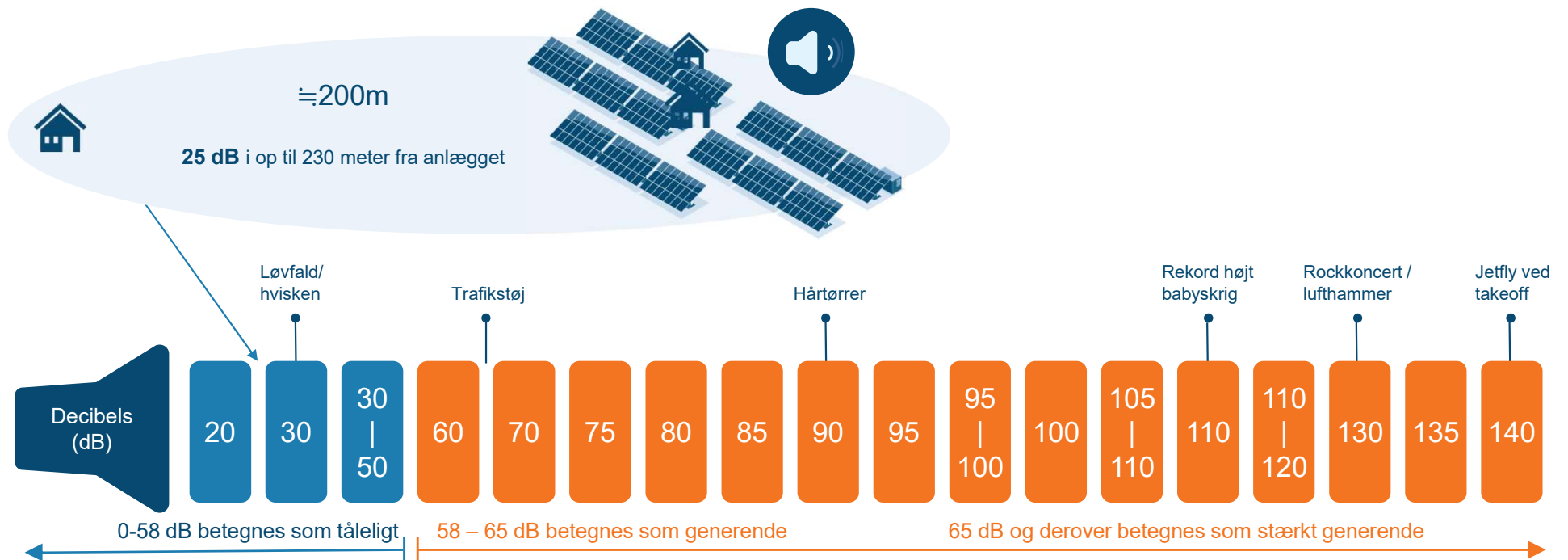
Lundgårdvej: Visualisering med udsnit af projektforslaget, efter udvikset randbeplantning



Støj fra solcelleanlæg?

- Selve solcellerne larmer ikke, men der kommer en lettere støj fra køling af invertere og transformerstation
- Vores krav til anlægget er, at støjniveauet på en varm sommerdag er på max 25 dB i op til 230 meters afstand fra anlægget
- 25 dB svarer til løvfald eller en hvisken 200m fra anlægget

Miljøstyrelsens retningslinjer					
	Dag 55 dB		Aften 45 dB		Nat 40 dB



Nabo til solcelleanlæg...

Mulighed for kompensation og medejerskab



Kompensation

VE-loven sikrer at beboere påvirket af solcelleanlægget vil blive kompenseret for værditab af deres ejendom. VE-loven består af forskellige ordninger:

- **Salgsoptionsordningen** siger at opstiller skal tilbyde køb af beboelsesejendomme hvis denne ejendom ligger indenfor 200 meter af anlægget, hvis ejendommen har tabt mere end 1% i værdi grundet anlægget.
- **Værditabsordningen** siger at opstiller skal kompensere borgere for værditab af deres bolig, hvis de bor i en afstand mellem 200 og 1500 meter fra anlægget, samt at der er blevet tildelt et tab på over 1% af boligens værdi pga. anlægget.
- **VE-bonusordningen** giver beboere indenfor 200 meter af anlægget ret til en årlig betaling på baggrund af en andel på 6,5 kW af den samlede produktion. Beløbet afhænger desuden af anlæggets produktion og spot-elprisen.

Medejerskab

- Op til 15 procent af projektet udbydes som andele til kostpris til borgere i Viborg Kommune
- 10 procent udbydes til borgere indenfor 3,5 km fra projektets randområde. Projektet udbydes med en maksimal investering på kr. 150.000 pr. person i 3,5 km omkredsen.
- Der udbydes 5 procent til øvrige borgere i Viborg kommune, som bor mere end 3,5 km fra randzonen. For borgere i kommunen ligger udbydes med en maksimal investering på kr. 50.000 pr. person.
- Hvis de 10 procent andele ikke udnyttes i lokalområdet (inden for 3,5 km fra randzonen) vil de blive tilbudt øvrige borgere i kommunen.
- Nærmeste naboer til projektområdet (som bor inden for 200 meter eller som har direkte udsigt til anlægget), tilbydes gratis 2 ejerandele per husstand.

Tilskud og samarbejde om lokale aktiviteter

Et energianlæg indebærer økonomisk støtte til lokalsamfundet

Opstillere af energianlæg er forpligtede til at indbetale til en ”grøn pulje”, som kommunen har råderet over.

- Øjeblikssatsen er 40.000 kr. per MW for solenergianlæg. Der er forslag fra regeringen om en betydelig forhøjelse af beløbet.
- Et anlæg på 100 ha kan udløse en indbetaling på ca. 3 mio. kr.
- I Viborg Kommune skal 60 procent anvendes inden for 4,5 km af anlægget

ReLand fondens overskud skal bl.a. gå til lokale aktiviteter

ReLand fonden skal støtte lokale aktiviteter.

- I Rævind Bæk projektet er det forventningen at der ved en anlæg på 100 ha kan afsættes 3 – 7 mio. kr. til lokale formål
- Det svarer til en årlig udbetaling på 100 – 700 t.kr.
- Beløbets størrelse afhænger bl.a. af omkostninger til pilotering, nabokompensation m.m.

Nedsættelse af lokalt råd

I forbindelse med solcelleanlægget nedsættes et lokalt råd, som skal rådgive om:

- Anvendelse af midler til lokale formål
- Anvendelse af de naturarealer, som etableres i forbindelse med solcelleanlægget

Rådet kan bestå af repræsentanter for

- Lodsejere
- Naboer
- Borgerforening(er) og evt. andre foreninger

Udvikling....

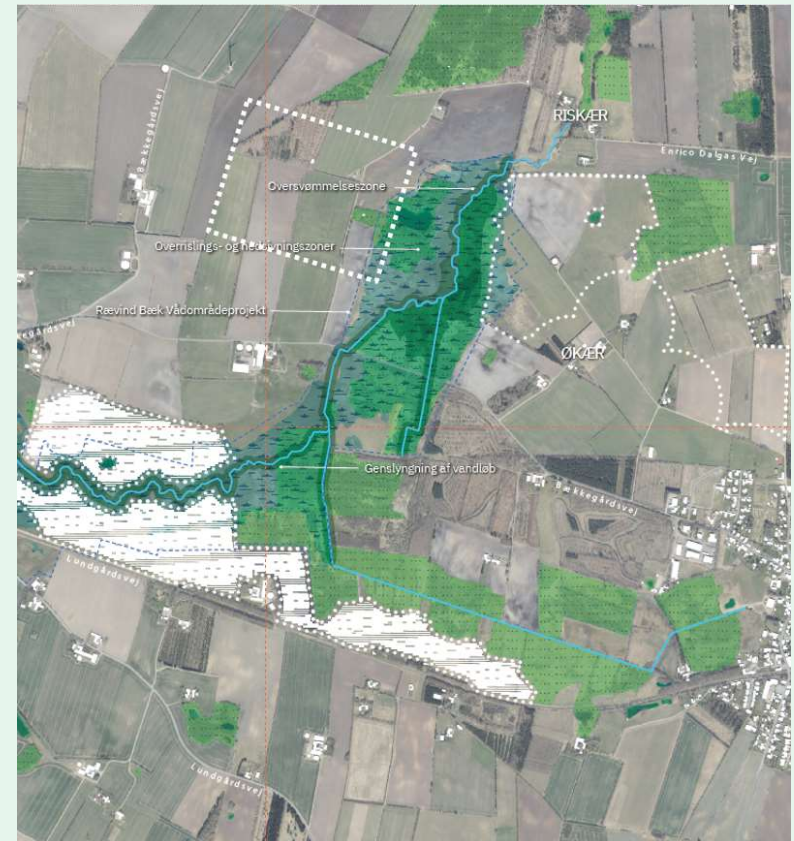
.... i samarbejde med lokalt råd

- Udvikling af solcelleanlæg og integration med lokale forhold
 - Indpasse solcellerne i landskabet, bevare nuværende struktur, skel og hegn
 - Indpasse naturpleje, især på §-3 arealer, hensyn til kronstyr
 - Undersøge mulighed for afgræsning med kvæg under solceller
 - Evt. genanvende spær fra gamle staldbygninger som stativer for solceller
 - Relevante bidrag til lokalområdet. Hvilke aktiviteter kan fremmes?
- Skitse til mulig placering af solceller integreret med naturpleje og vådområder



Det videre forløb

1. **I aften**
Tilkendegivelse fra lodsejere. Kan vi arbejde videre med en ansøgning til Viborg Kommune om udarbejdelse af grundlag for lokalplanlægning for et område ved banen – og mulighed for udvidelse mod nord?
2. **23. oktober**
Frist for ansøgning til Viborg Kommune
3. **13. december**
Behandling af sag om prioritering af ansøgninger - byrådet
4. **Januar**
Forventet svar fra Viborg Kommune. Hvis positivt - start på udarbejdelse lokalplan
5. **Januar – februar**
Nedsættelse af lokalt råd til rådgivning af ReLand mht. placering af solcelleanlæg, tilskud til lokalsamfund, drift af naturområde m.m.
6. **Februar 2024**
Grundlag for udarbejdelse af lokalplan, som giver mulighed for opstilling af solcelleanlæg
7. **September 2024**
Forventet tilsagn om lokalplanlægning fra Viborg Kommune



Tilkendegivelse fra lodsejere



- Accept af at ReLand kan deltage i jordfordelingen med henblik på at udarbejde ansøgning til Viborg Kommune om lokalplanlægning for et solcelleanlæg...

18. oktober 2023

Lodsejers tilkendegivelse vedr. solceller

Ved underskrift accepteres at ReLand ved Claus Bo Andreasen deltager i jordfordelingen ved vådområdeprojekt Rævind Bæk med henblik på at udarbejde ansøgning til Viborg Kommune om lokalplanlægning for et solcelleanlæg.

Navn:

Adresse:

Telefon:

Tak for opmærksomheden



Claus Bo Andreasen

Projektudvikler

+45 40 79 80 32 | ca@reland-projektet.dk

RELAND ► reland-projektet.dk