

Nørreådalens fremtid

To strategier

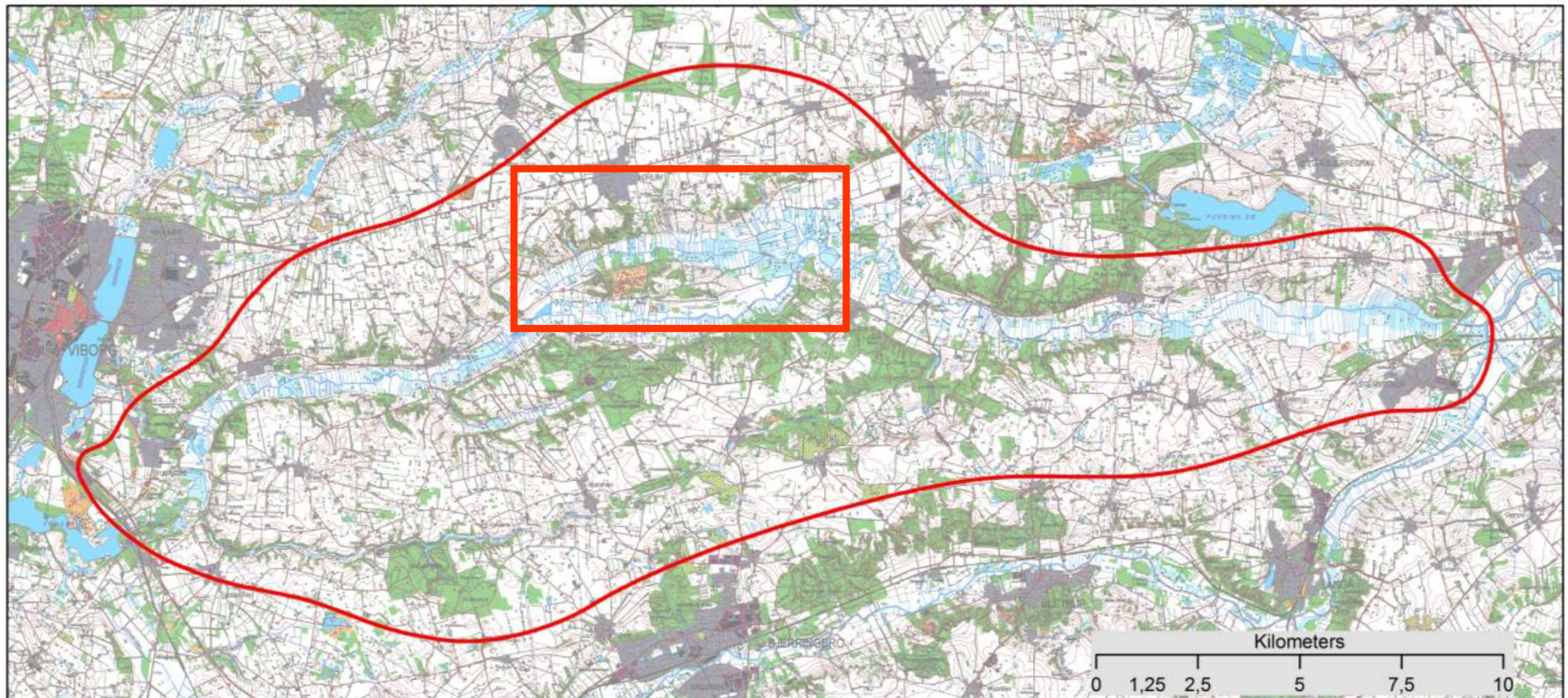
Jørgen Primdahl
Institut for Geovidenskab og
Naturforvaltning

Løvskalhus 29.9.2021

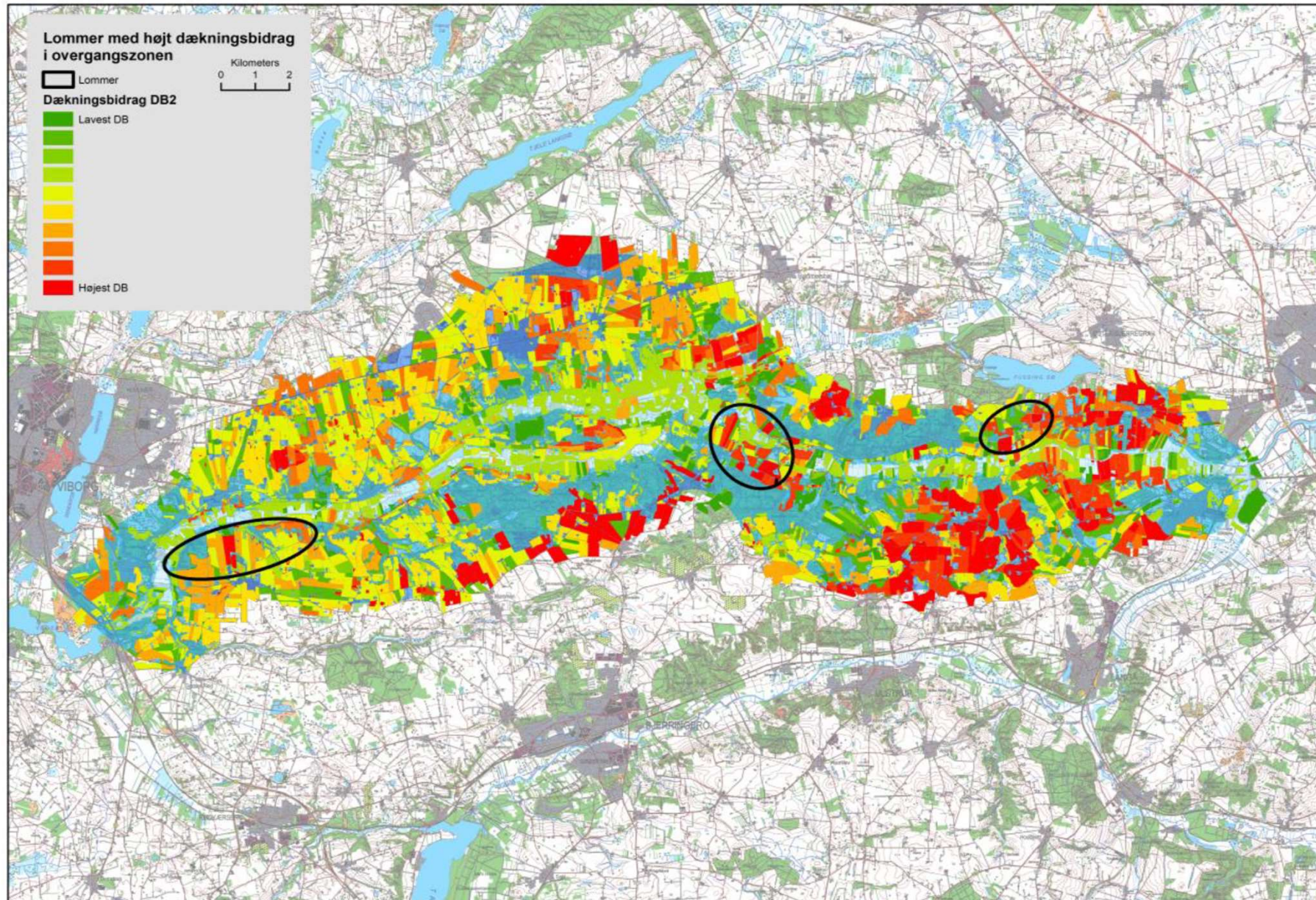
KØBENHAVNS UNIVERSITET



To forslag til strategi for Nørreådalens landskab - en regional for hele ådal og en lokal for Ø-området



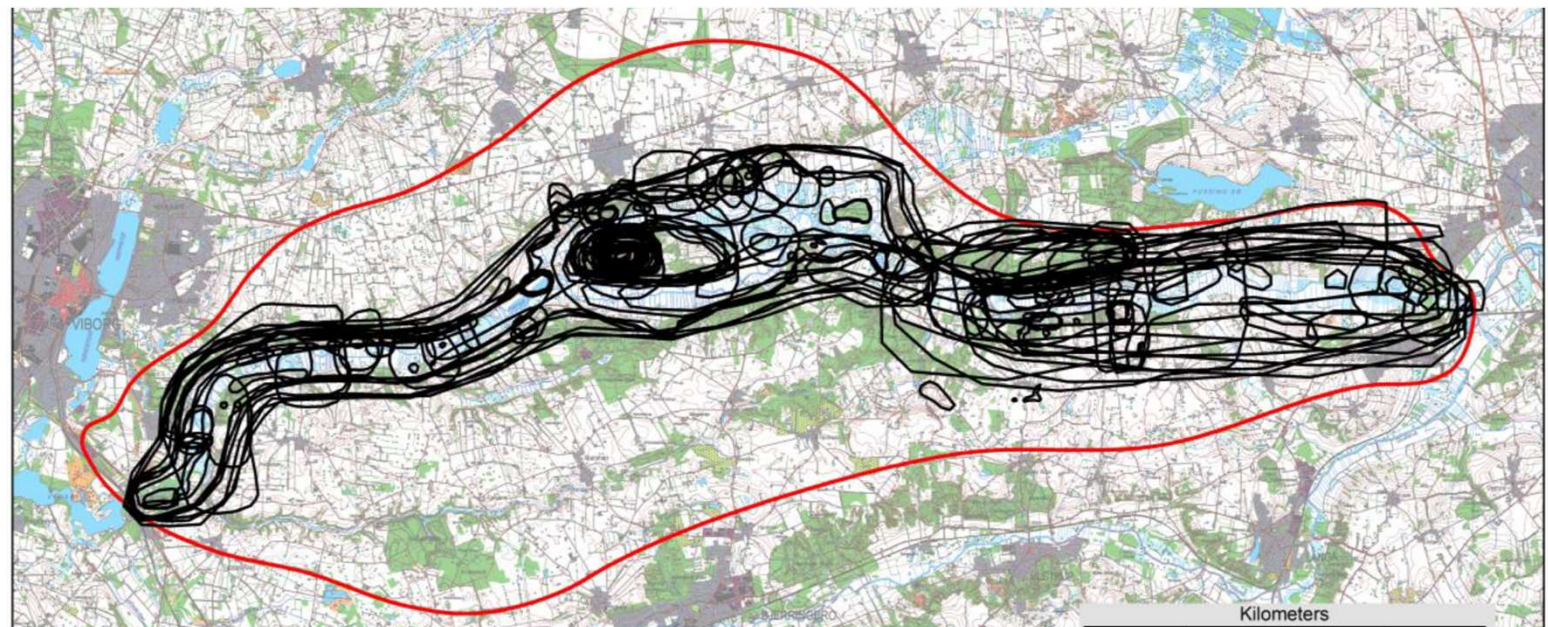
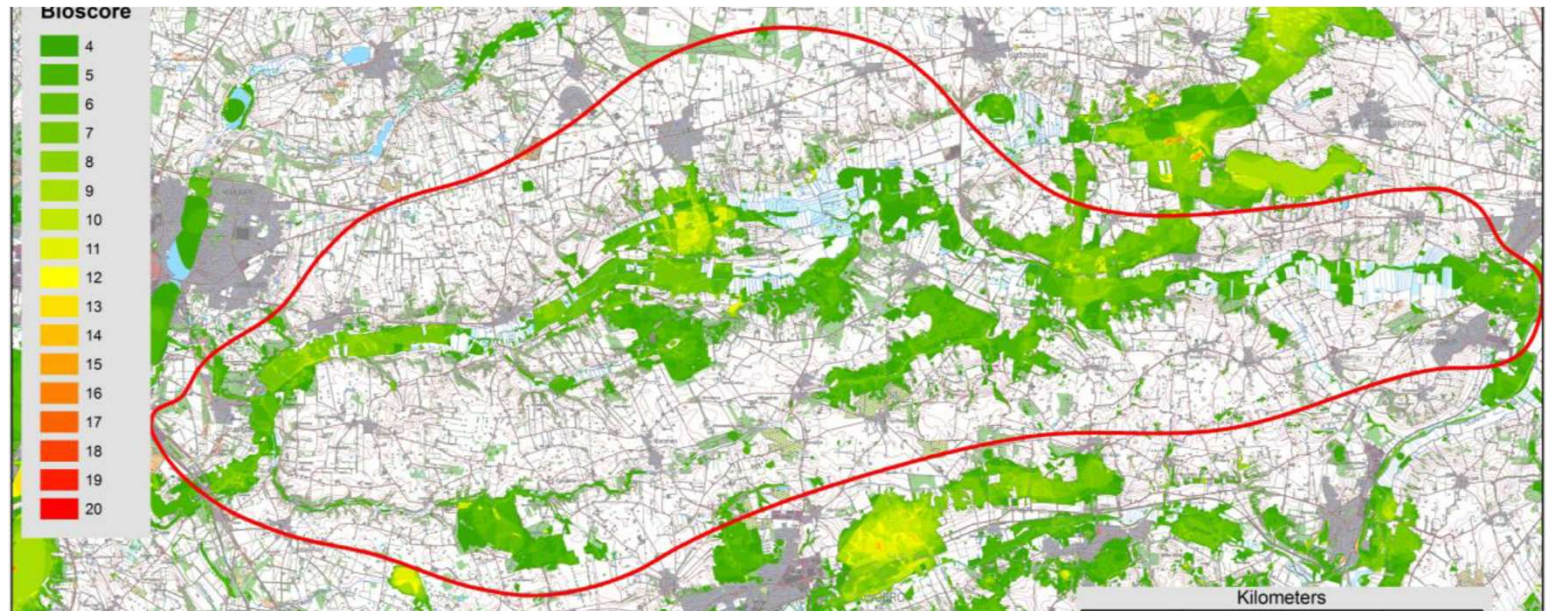
Udgangspunkt: Nørreådalens er først og fremmest præget af landbruget og skovbruget



Udgangspunkt: Nørreådalen er i forandring og samtidig rig på værdier

Ådalen bliver:

- Vådere
- Mere ekstensivt drevet
- Mere tilgroet



Processen har været lærerig og produktiv



Den regional strategi - visionen

Vi vil i fællesskab værne om Nørreådalens varierede og storslåede natur og kulturlandskab. Ådalen udvikles til et sammenhængende område af national og international betydning. Det skal ske via en samarbejdsdreven forvaltning af værdierne, med Nørreåen som vores fælles vandvej fra Viborg til Randers. Et rart sted at være.



Den regional strategi – de to generelle mål:

A. Nørreådalens landskabskvaliteter – en relativt **åben ådal med en mosaik præget af jordbrug og natur** – skal **beskyttes og udvikles** med støtte til bl.a. græsning af ekstensivt drevne græsarealer og gennemførelse af lavbunds- og vådområdeprojekter, hvor også hensyn til natur og friluftsliv tænkes ind.

B. **Forvaltningen af åen og vandets strømning gennem ådalen** skal gennemføres i **balancerede hensyn til landbruget, naturen, og klimaforandringerne.**



Den regionale strategi – 2 (af 5) konkrete mål:

Landbrugets fortsatte udviklingsmuligheder skal fremmes gennem jordfordelingsprojekter som giver muligheder for erstatningsjorder og bedre arrondering ved gennemførelse af klima-, miljø- og naturprojekter. Endvidere skal en natur- og miljøvenlig drift af ekstensive græsarealer understøttes bl.a. med støtte til hegning, græsning, slåning og biomassehøst.

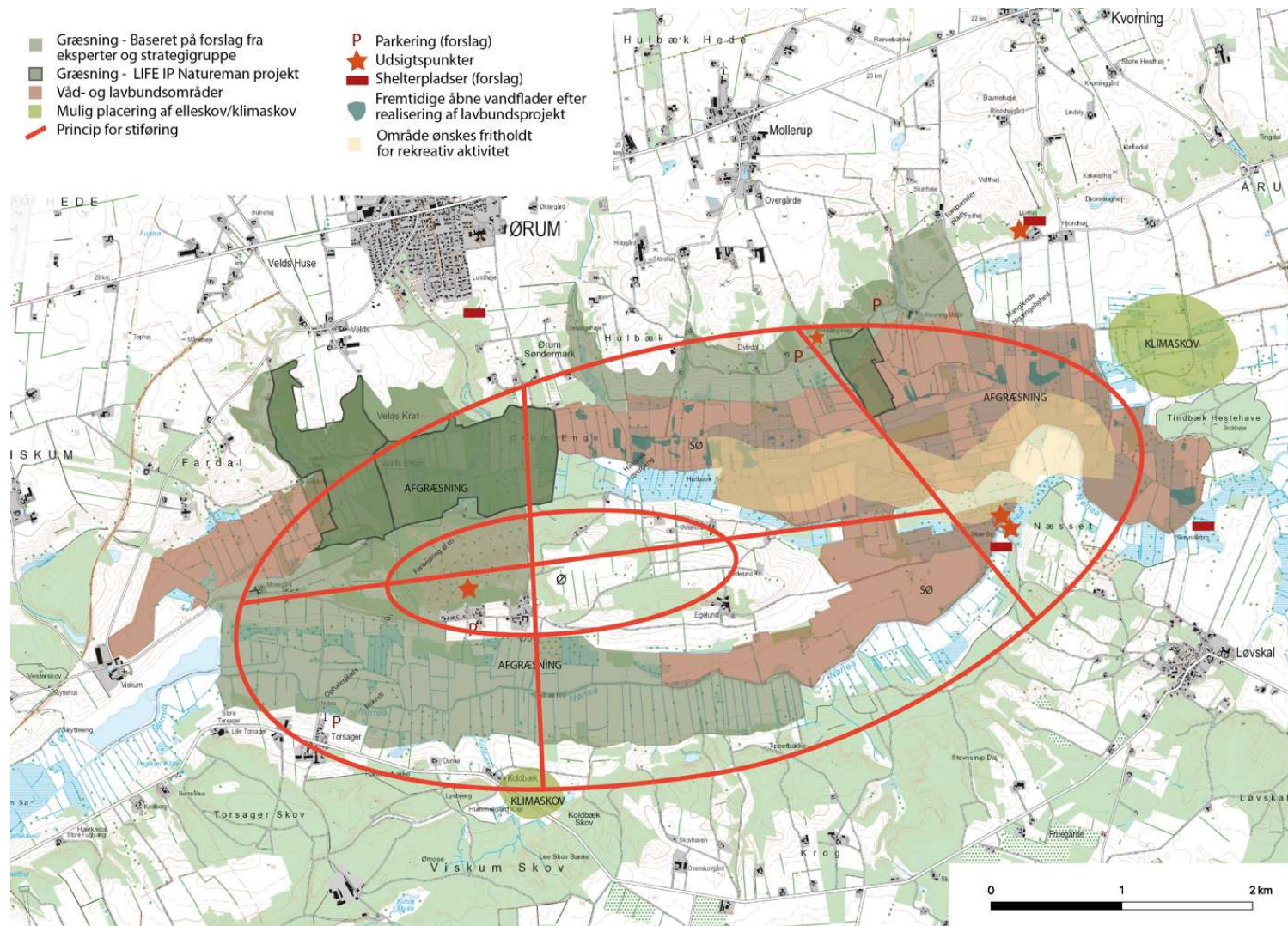
Ådalens naturværdier skal sikres og udvikles gennem rådgivning, gennemførelse af pleje- og naturprojekter, herunder etablering af større, sammenhængende græsningsarealer. Værdier knyttet til ådalens skove og krat skal sikres og videreudvikles. Endelig bør der afsættes plads til frie naturprocesser.

Og 4 prioriterede projekter:

- Der etableres større, sammenhængende græsningsarealer ned gennem ådalen med støtte til hegning, nogle steder med et primært naturformål, andre steder med et kombineret natur- og landbrugsformål
- Ådalen udpeges som nationalt/internationalt vigtigt område
- Naturindholdet på relevante skrænter øges (via sammenhængende skove, flere ekstensive græsningsarealer, udlæg til vild natur mv.)
- Der iværksættes et eller to yderligere MUFJO-projekter (multifunktionel jordfordeling) med tilhørende lokale strategier

- med vigtige eksempler fra den lokale strategi:

Prioriteret projekt: Større, sammenhængende græsningsarealer. Med udgangspunkt i de på planen udpegede græsningsområder etableres et antal større, sammenhængende græsningsarealer. Dette sker gennem aftaler med lodsejerne og gennem den forstående jordfordeling.



Den regional strategi – om vandet i ådalen.

Målsætningen og det prioriterede projekt:

Der skabes et **forvaltningsgrundlag for vandet i ådalen**, så der i en synergi mellem vandforvaltning, naturprojekter og klimahensyn sikres bedre muligheder for afgræsning, biomassehøst og adgang for dyr og mennesker.

Der udarbejdes **et samlet forvaltningsgrundlag for vandets strømningsveje i ådalen**.

Dette gøres på baggrund af en analyse der indeholder følgende elementer:

- Muligheder for **behovsbestemt vedligeholdelse**
- **Ønsker og behov for græsning og biomassehøst,**
- **Naturværdier** (rigkær og kildevæld mm)
- Realiserede og potentielle **lavbunds- og vådområdeprojekter** og øvrige **naturprojekter**
- Potentialer for **klimaskov**
- Potentielle og eksisterende **rekreative faciliteter**
- **Grundvands-/drikkevandsinteresser**
- **Spildevandsforhold og regnvandsafledning**
- **Klimafremskrivninger og -forandringer**

Den regional strategi – friluftsliv, formidling mm. konkrete mål:

Ådalens **friluftsliv skal understøttes med flere og mere sammenhængende tilbud** for gående, cyklende, ridende og kano- og kajakroere mm. Der skal i øvrigt etableres et sammenhængende stiforløb fra Viborg til Randers.

Ådalens betydning som **leve- og besøgssted** skal understøttes gennem mødesteder og aktiviteter.

Der gennemføres en koordineret **formidling** af natur- og kulturhistoriske steder og fortællinger.

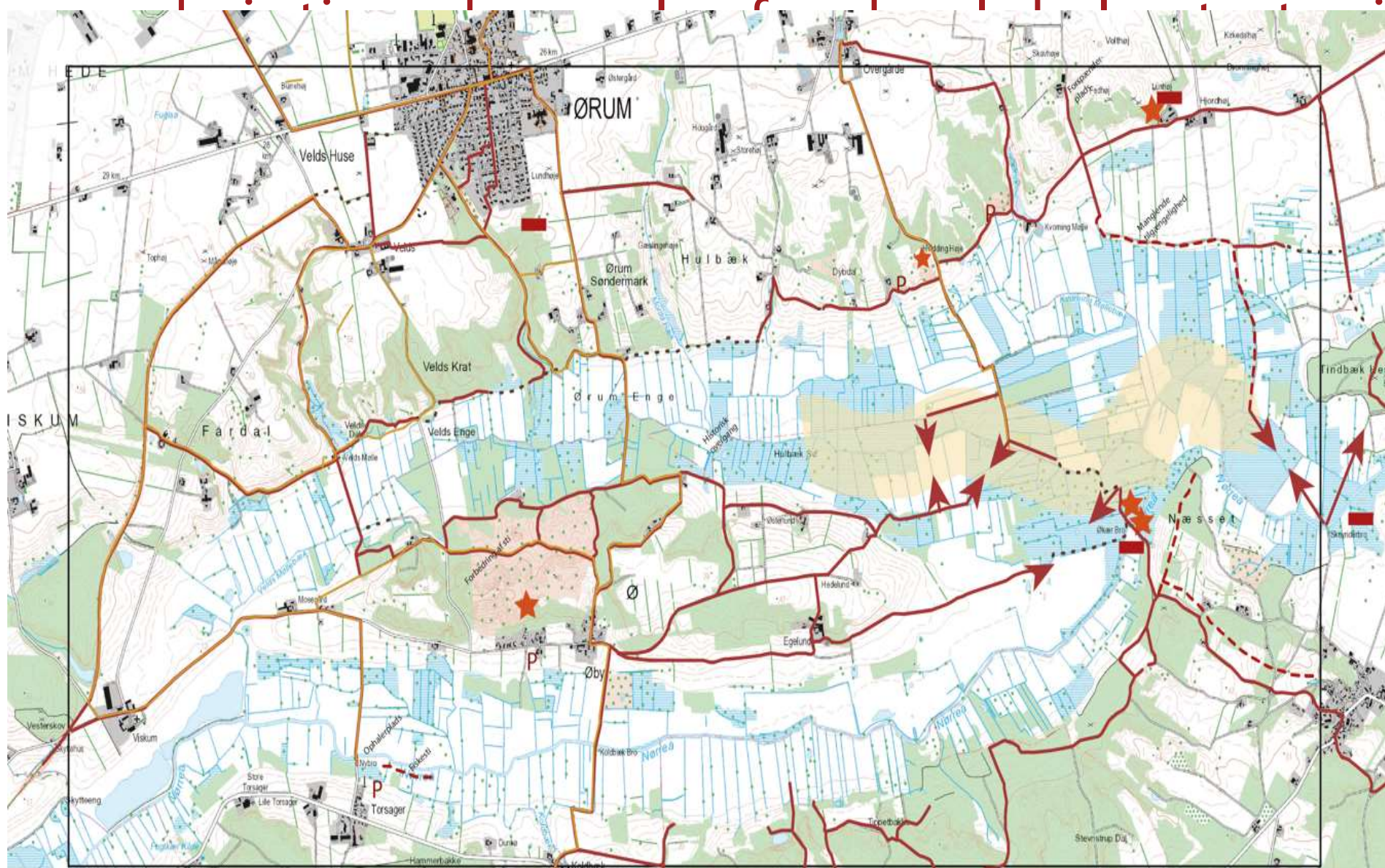
Projekter:

Der etableres en **sammenhængende, rekreativ rute fra Viborg til Randers**.

1) Der udarbejdes **materiale om natur- og kulturperler** i området med placering og beskrivelse inden for fugleliv, fisk, krebs + øvrigt dyre-og planteliv.

2) Der gennemføres en **samlet formidlingsindsats om Nørreådalens fælles identitet** og eventuelt et besøgs- og formidlingscenter for friluftsfolk, turister mv. Louringgård ved Kvorning er nævnt som et projekt i den lokale strategi for Ø-området.

Projektering og finansiering af **Nørreå Natur- og Fritidscenter**.



es.

- | | | | |
|---|-------------------------------------|---|---|
|  | Stier - Stifindergruppens ruter |  | Parkering (forslag) |
|  | Stier - Eksisterende |  | Udsigtspunkter |
|  | Potentielle stier - Strategigruppen |  | Shelterpladser (forslag) |
|  | Potentielle stier - Ekspertgruppen |  | Område ønskes fritholdt for rekreativ aktivitet |
|  | Potentielle stier - Ikke linjesat | | |



Hvad forskel vil strategien gøre? Her er mine bud:

- Vil fremme et samarbejde om ådalens fremtid
- Vil fremme afvejede hensyn – både til de enkelte interesser og til helheden
- Vil fremme finansiering af projekter
- Vil bidrage til kommuneplanerne

- Vil bidrage til, at Nørreådalens udvikler sig til et (endnu) bedre sted

- Vil blive anvendt som 'model' for andre ådales planlægning

Tak for opmærksomheden



