

# NØRREÅDALENS FREMTID

En lokal landskabsstrategi for Nørreådalens omkring Ø



**VIBORG**  
KOMMUNE

# INDHOLD

## DEL 1

Forord .....	4
Indledning.....	6
Strategiens indhold.....	8
Vision og mål.....	9
Prioriterede projekter.....	12

## DEL 2

A. Baggrunden for en lokal landskabsstrategi for området omkring Ø.....	14
B. Strategiprocesen .....	15
C. Landskabet.....	18
D. Fremtiden for ådalen omkring Ø.....	25
E. Øvrige projektideer.....	28
F. Strategigruppen for den lokale landskabsstrategi.....	30
Appendix 1. Stigruppens supplerende bemærkninger til kortet på figur D.2.....	31

# DEL 1

# FORORD

Nørreådal er et smukt natur- og kulturlandskab, der strækker sig fra Viborg til Randers og på sin vej løber gennem Favrskov Kommune. Ådalen binder således tre kommuner og to store bysamfund sammen.

Nørreådal har som så mange andre ådale været genstand for årelange diskussioner om, hvordan nogle lodsejeres interesse i en bedre afvanding kan forenes med natur- og miljømål for vandløbet og de omkringliggende jorder. Vi har længe set et behov for at skabe en mere positiv fortælling om, hvordan myndigheder, lodsejere og lokalbefolkning sammen skaber rammerne for det gode liv i Nørreådal omkring Ø.

Med denne landskabsstrategi ønsker vi at sætte en frem-synet dagsorden med fokus på mulighederne for natur, kultur og landbrug i Nørreådal omkring Ø. Strategien sætter en retning for udviklingen af ådalslandskabet omkring Ø midt i Nørreådal og supplerer den regionale landskabsstrategi for hele ådalen fra Viborg til Randers.

Landskabsstrategien er resultatet af et bredt samarbejde mellem mange interessenter. Mennesker, der på forskellig vis nyder mulighederne for friluftsliv i Nørreådal, men mest af alt mennesker, der bor, lever og arbejder i og omkring ådalen.

Der skal lyde en særlig tak til lodsejere, lokalsamfund og interesseorganisationer, som med åbent sind er gået konstruktivt ind i samarbejdet om udvikling af en landskabsstrategi både med hinanden og med Viborg Kommune.

Endelig vil vi gerne sige tak til Københavns Universitets, der, ledet af professor Jørgen Primdahl, har faciliteret arbejdet. Det har haft stor betydning for projektets succes.

God læselyst!

Ulrik Wilbek



Borgmester

Viborg Kommune



# INDLEDNING

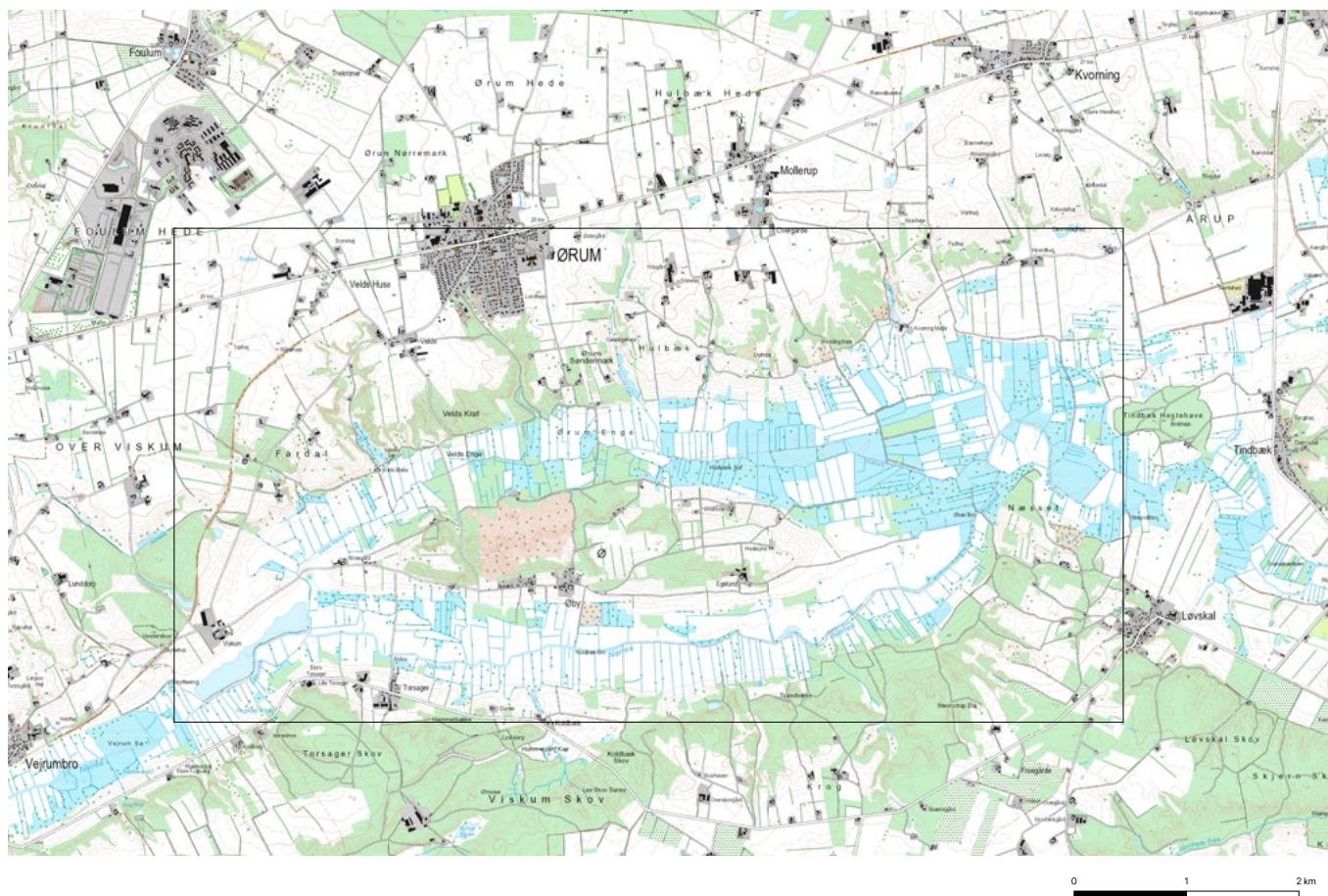
'Nørreådalens fremtid - En lokal landskabsstrategi for Nørreådalens omkring Ø' er en lokal landskabsstrategi, som handler om udviklingen af ådalslandskabet omkring Ø midt i Nørreådalens. Området er vist på figur 1.1 .

Den lokale strategi er udarbejdet som en del af en regional strategi for hele Nørreådalens og er overvejende sammenfaldende med området for en multifunktionel jordfordeling (MUFJO), der er igangsat i 2021. Dog er området nord for Ørum, som er med i jordfordelingen ikke medtaget her, fordi det ligger uden for Nørreådalens. Den lokale strategi skal understøtte den regionale strategi med et højere detaljeringsniveau for det lokale landskab.

Strategien er blevet til i et bredt samarbejde mellem myndigheder og lokale beboere, og har fire formål:

- Den skal bruges som ramme i den såkaldte 'multifunktionelle jordfordeling (MUFJO)' som gennemføres af Naturstyrelsen og Landbrugsstyrelsen
- Den skal supplere den regionale landskabsstrategi for hele Nørreådalens
- Den skal fungere som et pejlemærke for udvikling af Nørreådalens omkring Ø
- Den skal fungere som en ramme for de mange landskabsprojekter som gennemføres i området af myndigheder, foreninger og private

Det er forventningen, at strategien vil blive brugt som inspiration ved gennemførelse af fremtidige projekter og planlægning i området. Den vil ikke i sig selv få juridisk status og vil derfor ikke have formelle konsekvenser for den enkelte lodsejers handlemuligheder. Strategien skal



**Figur 1** Strategiområde for den lokale landskabsstrategi for Nørreådalens omkring Ø.

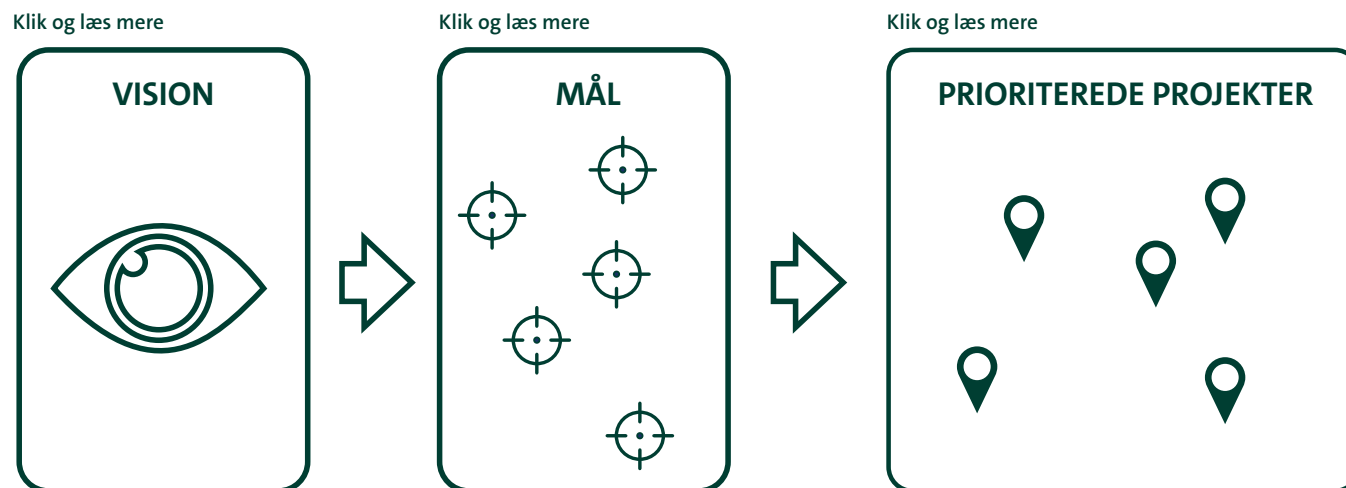
betragtes som resultatet af et samarbejde, der klart beskriver mål og ønsker for områdets fremtid uden at være bindende for hverken kommunen eller den enkelte lodsejer.



# STRATEGIENS INDHOLD

Den lokale Landskabsstrategi for området i Nørreådal omkring Ø, er blevet til i en samarbejdsdrevne proces, hvor målet har været at udvikle en strategi i enighed mellem de forskellige hovedaktører i området, dvs. mellem landbrugere og andre lodsejere, lokalsamfund, Viborg Kommune, Naturstyrelsen, EU-LIFE projektet 'Landmanden som naturforvalter' og interessenter i øvrigt. Alle er ikke nødvendigvis enige i alt, der står i strategien, men alle har sat et aftryk, og alle har nikket til helheden og de kompromiser, den er udtryk for.

Den samlede proces, som har ført frem til strategien, er beskrevet i DEL 2, B. Strategigruppens medlemmer er vist i DEL 2, D.



**Figur 2** Landskabsstrategien indeholder én samlet vision for Nørreådal omkring Ø, 5 målsætninger og 5 prioriterede projekter, som afspejler målsætningerne for områdets fremtid.



## VISION OG MÅL

De første bud på vision og målsætninger for Nørreådalens landskab omkring Ø blev som udgangspunkt formuleret af Københavns Universitet. Dette skete dels på baggrund af inputs fra 11 borgere, der på opfordring af Københavns Universitet havde valgt at indsende postkort som oplæg til det 1. strategimøde - dels på baggrund af en diskussion på første workshop af områdets værdier og identifikation af aspekter ved landskabet.

I diskussionen af første udkast til vision og målsætning påpegede deltagerne, at det er væsentligt, at de jordbrugsmæssige interesser indgår i visionen, og at friluftsmæssig færdsel i området skal ske i respekt for naturen og andre interesser i landskabet.

Der var også en diskussion om forbedringer af forholdene for friluftslivet både bør være for lokale og 'gæster' udefra, eller blot for lokale. Der blev ikke opnået enighed om dette og derfor blev dette ikke præciseret i målet for friluftsliv.

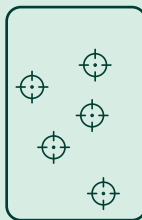


# VISION



Nørreådalens landskab omkring Ø skal udvikles til et tilgængeligt og varieret ådalslandskab præget af vådområder og skov- og landbrugsarealer med rige natur- og landskabsværdier

## 5 KONKRETE MÅL FOR UDVIKLINGEN



Nørreådalens landskab omkring Ø skal:

1. Fremtræde som et overvejende åbent landskab, med en mosaik af vådområder, ekstensive græsarealer og bevoksninger i ådalsbunden, samt skov, marker og græsarealer på siderne
2. Indeholde og udvikle værdifulde levesteder for plante- og dyrelivet
3. Tilbyde et bredt udsnit af oplevelser for friluftsfolk, der bruger landskabet i respekt for områdets natur og kulturværdier og øvrige interesser herunder jagt, jordbrug og hverdagsliv
4. Forvaltes så den bedste mulige balance mellem det våde og det tørre sikres således:
  - a. at ådalen leverer sine bidrag til reduktion af CO<sub>2</sub> og kvælstofudledning
  - b. at der så længe det er formålstjenligt kan høstes biomasse i dele af ådalen
  - c. at der på værdifulde naturarealer som enge og overdrev kan opretholdes en afgræsning
  - d. at der på langt sigt kan udvikles en dynamisk græsning mellem de våde, tørre og bevoksede arealer
5. forvaltes og formidles i et konstruktivt samarbejde mellem lodsejere, lokalsamfund, kommune og andre interessenter.

Visionen skal læses som en bred formulering af det overordnede ønske til den fremtidige udvikling af landskabet i Nørreådalens omkring Ø. Det vil sige, visionen er et billede på den retning, som fællesskabet ønsker, at landskabet skal udvikle sig i.

De 5 konkrete målsætninger forsøger at specificere indholdet af visionen ved at sige noget mere konkret om den fremtidige arealanvendelse og forvaltningen af landskabet, om hvordan ådalen kan bidrage til håndtering af klimaudfordringerne, og om hvordan friluftslivet skal fungere sammen med de øvrige interesser i området.

Visioner og mål kan ses som en rettesnor for de forskellige aktører, der forvalter og bruger landskabet. Aktørerne er både de, der ejer og driver jorden, samt kommunen og Naturstyrelsen.

For kommunen vil strategiens vision og mål tænkes ind i kommunens planer og forvaltning. Det betyder, at vision og mål inddrages, når kommunen træffer beslutninger om projekter og andre investeringer. Ligeledes kan kommuneplanen indrettes efter strategiens ønskede udvikling. F.eks. vil målet om, at ådalen leverer sit bidrag til reduktion af CO<sub>2</sub>-udledning, i tillæg til lavbundsprojekterne, indeholde ideer om nye elleskovsområder. Dette vil i så fald betyde, at den gældende kommuneplans udpegning af ådalen, som område hvor skovrejsning er uønsket, skal ændres.

For lodsejerne giver strategiens vision og mål en vejledende ramme for den fremtidige arealanvendelse, som det for lodsejeren er værd at have in mente, når den enkelte lodsejer løbende træffer beslutninger om fremtiden.

For brugerne af området giver strategien informationer om de forskellige interesser i området, bl.a. naturværdier. Endelig indikerer visionen, at den jordbrugsmæssige udnyttelse skal medvirke til at sikre områdets natur- og landskabsværdier. Udnyttelsen skal være i tråd med Viborg Kommunes generelle forpligtigelser i relation til gældende lovgivning, samt forpligtelser til i forhold til fredninger, Natura 2000-mål mv.

For MUFJO-processen (multifunktionel jordfordeling) angiver vision og mål hvad lokalsamfundet, kommunen og Naturstyrelsen gerne vil have fremmet gennem den kommende jordfordeling. Her er det primært de prioriterede projekter (se næste afsnit), der er interessante, idet jordfordelingen kan være et værktøj for at realisere disse.



*Djævelsbid med svirrefluen håret dyndflue - Kvorning Mølle - NatureEyes*

## PRIORITEREDE PROJEKTER



Strategien indeholder en række prioriterede projekter. De prioriterede projekter skal medvirke til at realisere strategiens 5 mål og sætte gang i den ønskede udvikling. De prioriterede projekter vil også i sig selv kunne give anledning til nye ideer og projekter.

I prioriteringen af forslag til projekter fik afgræsning af områder til fremme af naturværdierne, en udvidelse af stinettet og anden rekreativ infrastruktur samt formidling den højeste prioritet.

I DEL 2, E vises de øvrige projekter, der har været i spil i processen.



### GRÆSNINGSRELATERET

Større, sammenhængende græsningsarealer: Med udgangspunkt i de på planen udpegede græsningsområder etableres et antal større, sammenhængende græsningsarealer. Dette sker gennem aftaler med lodsejerne og gennem den forstående jordfordeling. (fordeling) med tilhørende lokale strategier



### FRILUFTSLIV OG FORMIDLING

Med udgangspunkt i de eksisterende stitruer etableres et netværk af stier (vandre- og cyklistier). De forskellige ruter i netværket prioriteres.

Der etableres stiovergange i ådalen som vist på figur D.2

Der etableres en kano-ophalingsplads ved Nybro v. Thorsager. Fra pladsen anlægges en kortere sti langs åen med mulighed for at fiske.

Der udarbejdes et formidlingsprogram omfattende formidling af natur-og landskabsværdierne i området samt oplysning om regler for adgang og god 'landskabsopførsel'.

*Tabel 2 Højt prioriterede projekter*

# DEL 2

## A. BAGGRUNDEN FOR EN LOKAL LANDSKABSSTRATEGI FOR OMRÅDET OMKRING Ø

Processen med den lokale strategi blev igangsat af flere grunde. Som en del af en igangværende regional strategi for hele ådalen, var det ønsket at supplere denne overordnede strategi med en eller flere lokale strategier, hvor man mere detaljeret kunne tage stilling til ådalens fremtidige landskab. Derudover havde Naturstyrelsen i efteråret 2020 fået bevilget støtte til et såkaldt 'multifunktionelt jordfordelingsprojekt (MUFJO)', hvor man gennem jordfordeling skal fremme en række projekter, der kan sammentænke landbrugsjordene med forskellige hensyn bl.a. reduktion af udledningen af CO<sub>2</sub> og næringsstoffer, fremme af biodiversiteten, bedre arrondering af landbrugsjorderne og bedre vilkår for friluftslivet. En del af projekterne i Nørreådalens omkring Ø er i gang med at blive realiseret, bl.a. et klima-lavbundsprojekt ved Kvorning Enge, og naturplejeprojekter i særlige følsomme naturtyper, hvor EU-LIFE-projektet 'Landmanden som naturforvalter' gør en særlig indsats for rigkær, kildevæld og overdrev.

Landskabsstrategien kan opfattes som en langsigtet plan med fælles vision, målsætninger samt tilknyttede projekter og plansammenhænge. I en landskabssammenhæng som denne handler en strategi om at tage stilling til landskabets fremtidige beskyttelse og benyttelse, herunder prioritering af projekter, der kan medvirke til at skabe en positiv udvikling for området. Langt det meste af Nørreådalens omkring Ø er udpeget som Natura-2000-område, hvilket betyder, det indgår i et europæisk netværk af vigtige naturområder, hvor naturen skal beskyttes.

*Leverurt Kvorning Mølle - NatureEyes*

## B. STRATEGIPROCESSEN

Strategien er udviklet af en gruppe af interesserede lodsejere og beboere, foreninger, interesseorganisationer, samt Viborg Kommune og Naturstyrelsen.

Viborg Kommune er projektejer og Københavns Universitet har bidraget til processen gennem baggrundsanalyser, tilrettelæggelse og afvikling af workshops, udarbejdelse af kort og planer samt samenskrivning af forslaget til strategien.

Strategien er et supplerende forsknings- og udviklingsprojekt i det igangværende EU-LIFE projekt om 'Landmanden som naturforvalter', hvor Naturstyrelsen Himmerland står for den overordnede projektledelse. Strategigruppens medlemmer er vist i DEL 2, F.

Strategien er udviklet i foråret 2021. På et virtuelt opstartsmøde med over 90 deltagere, blev ideen om en lokal landskabsstrategi for Nørreådalens omkring Ø præsentert.

Efterfølgende meldte der sig omkring 30 interesserede til strategigruppen, som gennemførte 3 workshops, hvor strategien blev udviklet - fra de første spæde ideer, til den sammenhængende strategi og med en plan for områdets udvikling.

På 2. workshop indgik der forslag fra en gruppe af eksterne eksperter som – uden at kende oplægget fra strategigruppen – præsenterede deres umiddelbare ideer til

strategien. Disse eksperter var biolog Rita Buttenschøn, forstkandidat Bo Larsen og landskabsarkitekt Per Stahlschmidt. Figur B.1 viser en oversigt over procesforløbet.

Forud for denne lokale landskabsstrategi kørte processen for den regionale landskabsstrategi for hele Nørreådalens i perioden 2019-2020. Igennem den regionale proces er der afholdt morgenkaffemøder, foredrag og workshops for en lang række interessenter. De mange arrangementer i den regionale strategi har bidraget til et fælles kendskab til Nørreådalens, herunder Ø-området, og til en fælles forståelse af de centrale problemstillinger. Da en del af strategigruppen bag denne lokale strategi tidligere har deltaget i den regionale proces, er der sikret en sammenhæng mellem hensynet til hele ådalens og den her beskrevne strategi.



## Igang sætningssmøde 7.4.2021

### Baggrund

Bevillingen af den Multifunktionelle jordfordeling - EU-LIFE projekt Regional strategi for Nørreådal



### Mål

At orientere og skabe interesse for strategien



Tilmeldingsliste til workshop

- Igangværende projekter
- Vigtige inputs fra den regionale strategi
- Input fra postkort-undersøgelsen



### Mål

At få fælles forståelse af områdets landskab, dets værdier og de første forslag til mål og projekter frem og diskuteret



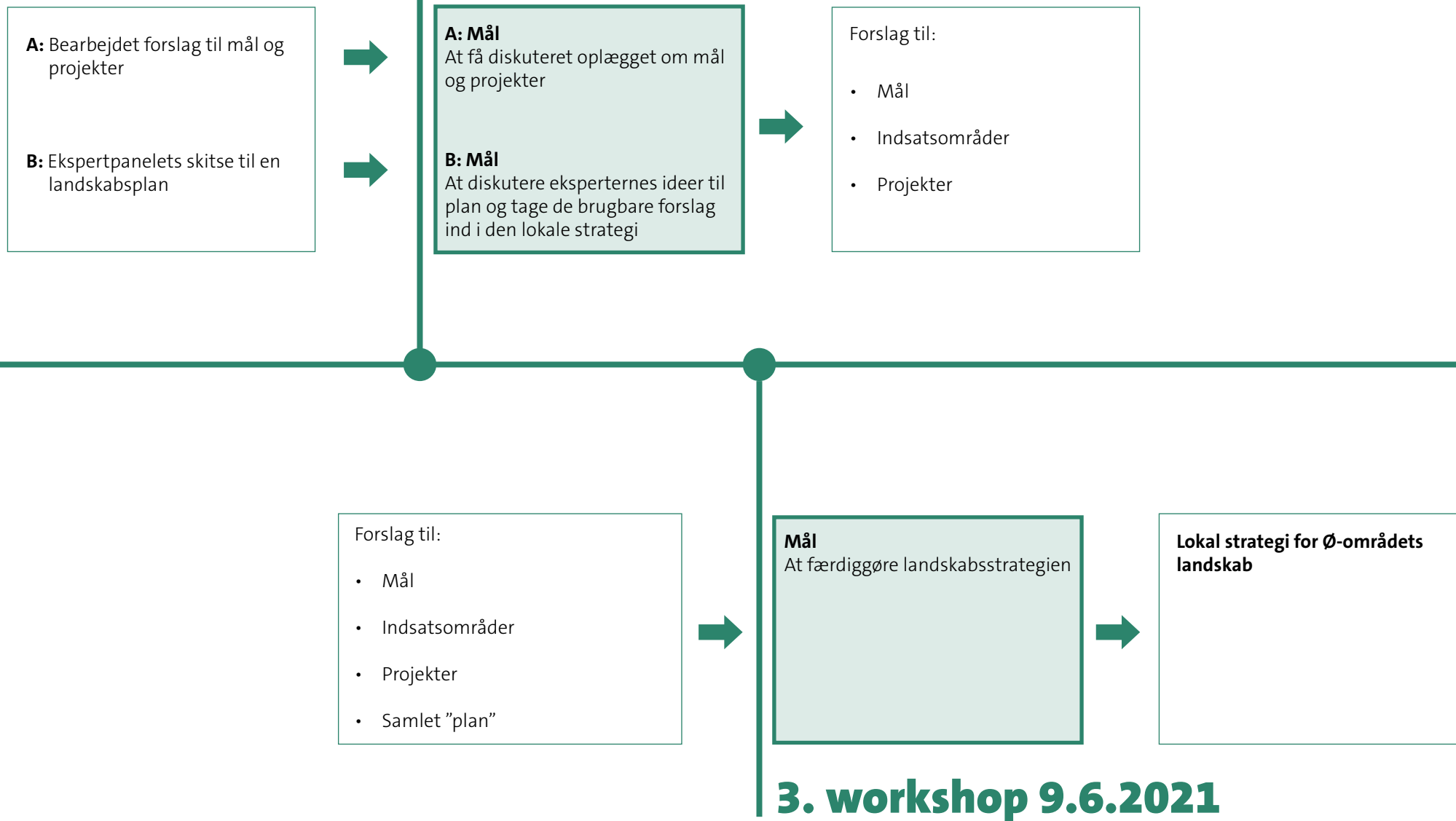
Konkrete bud på værdier, udviklingsmål og projekter

## 1. workshop 10.5.2021

Figur B.1. Processen for den lokale landskabsstrategis forløb. Københavns Universitet har i samarbejde med Viborg Kommune og IP LIFE-projektet stået for de 3 workshops.



## 2. workshop 19.5.21



## C. LANDSKABET

Ø-området ligger midt i Nørreådal og rummer et særdeles smukt og sammensat landskab. Langt det meste af området er udpeget til et såkaldt Natura 2000 område, hvilket betyder, at det som et højt prioriteret naturområde indgår i EU's netværk af beskyttede områder. Området er tilsvarende et højt prioriteret natur- og landskabsområde i Viborg Kommunes kommuneplan, ligesom det har fået et særligt afsnit i Miljøministeriets udpegninger af 'Geologiske områder af national betydning'.

Under sidste istid var hele området dækket af en kilometertykk iscape. Ø Bakker midt i området er en gammel morænebakke fra forrige istid, som 'overlevede' de enorme kræfter som gletsjerens langsomme bevægelse mod vest påvirkede dalen med under den sidste istid. Efter isens bortsmeltning samlede Gudeådalens og Nørreådalens vandstrømme sig i en gigantisk smeltevandsdal, der strømmede mod nordøst og formede Onsild Enge i Skalsådal. Derfor er der i dag umiddelbart nordøst for Ø-området i Nørreådal et lavtliggende og dermed vigtigt vandskel mellem det østvendte Nørreå-Gudenåsystem og det vestvendte Skalså-system.

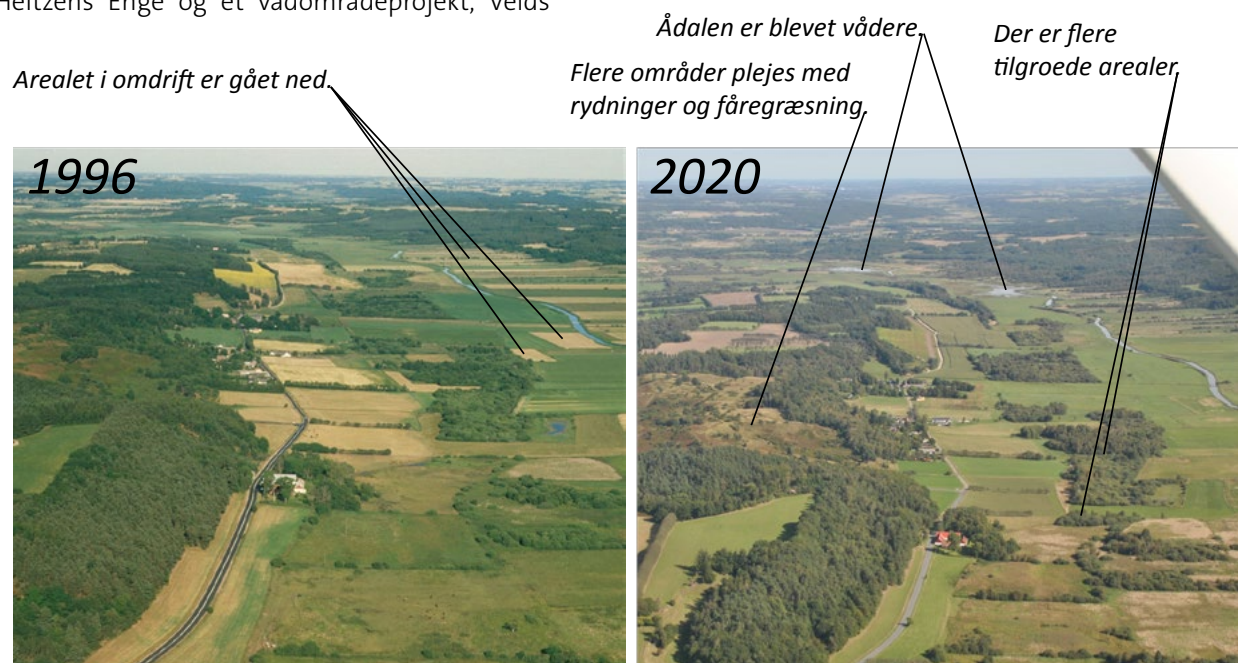
Selve Ø bakker, som i 1975 blev fredet, er et af ådalens mest besøgte steder, et kuperet hedelandskab med storlåede udsigter over hele ådalen. Langs foden af ådalsskrænterne er der vigtige såkaldte kildevæld og rigkær med værdifuld biodiversitet. Bevaringen af disse områder forudsætter en ekstensiv afgræsning eller høslet. Derudover rummer dalbunden værdifulde enge og tilgroede, gamle pilekrat. En del af ådalsskrænterne er skovdækkede, hvoraf en del består af værdifuld egeskov, ligesom der flere steder findes vigtige overdrevsarealer.

Området rummer desuden en rig kulturhistorie. Der er i området rige oldtidsfund, og der har været vigtige overgange over Nørreåen i området, ligesom Nørreåen har været brugt til pramdrager transport, bl.a. smørdritler fra et savværk ved Thorsager.

Aktuelt er områdets landskab under forandring. Dette er relativt detaljeret beskrevet i rapporten 'Nørreådalens forvaltning - Landbrugernes egen forvaltning samt deres syn på værdierne og ådalens fremtid i Viborg, Favrskov og Randers Kommuner'<sup>1</sup>. Kort beskrevet er ådalen blevet vådere især som følge af mere nedbør, sætninger i ådalens bund, øget fluktuation i afstrømningen fra Viborg og andre byer samt ændret vandløbsvedligeholdelse. Hertil kommer, at der de seneste år er gennemført et lavbundsprojekt, Heltzens Enge og et vådområdeprojekt, Velds

Møllebæk. Et yderligere lavbundsområde, Kvorning Enge er under gennemførelse. Disse områder vises som våd- og lavbundsområder i figur D.1 .

Ser vi på arealanvendelsen er omdriftsarealet faldet de senere år, ligesom der mange steder finder tilgroning sted på opgivne engarealer. Endelig er der flere steder sket rydninger som naturplejeindsats bl.a. i Ø bakker, hvor også den afgræssede andel er vokset som led i naturforvaltningen. En del af disse forandringer skyldes, at ådalen er blevet vådere, andre skyldes den landbrugsstrukturelle udvikling med færre dyr og manglende rentabilitet i afgræsningen. I figur C.1 . er der med to billeder illustreret nogle af de vigtigste aktuelle forandringer.

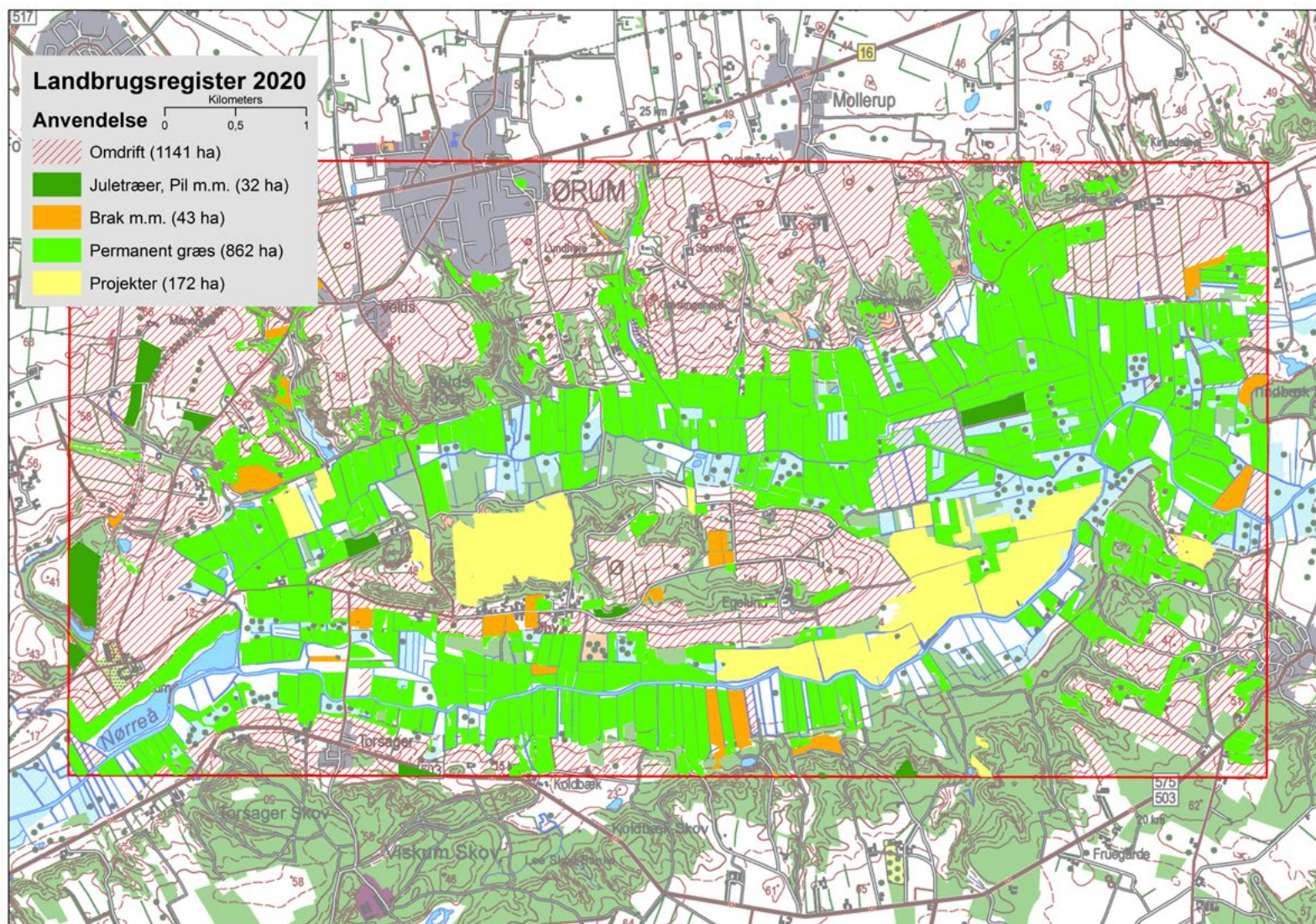


Figur C.1 Eksempler på aktuelle landsændringer i Ø-området. Billedet viser ådalen ved Øby set mod øst .

<sup>1</sup> Københavns Universitet, Jørgen Primdahl m.fl., 2019

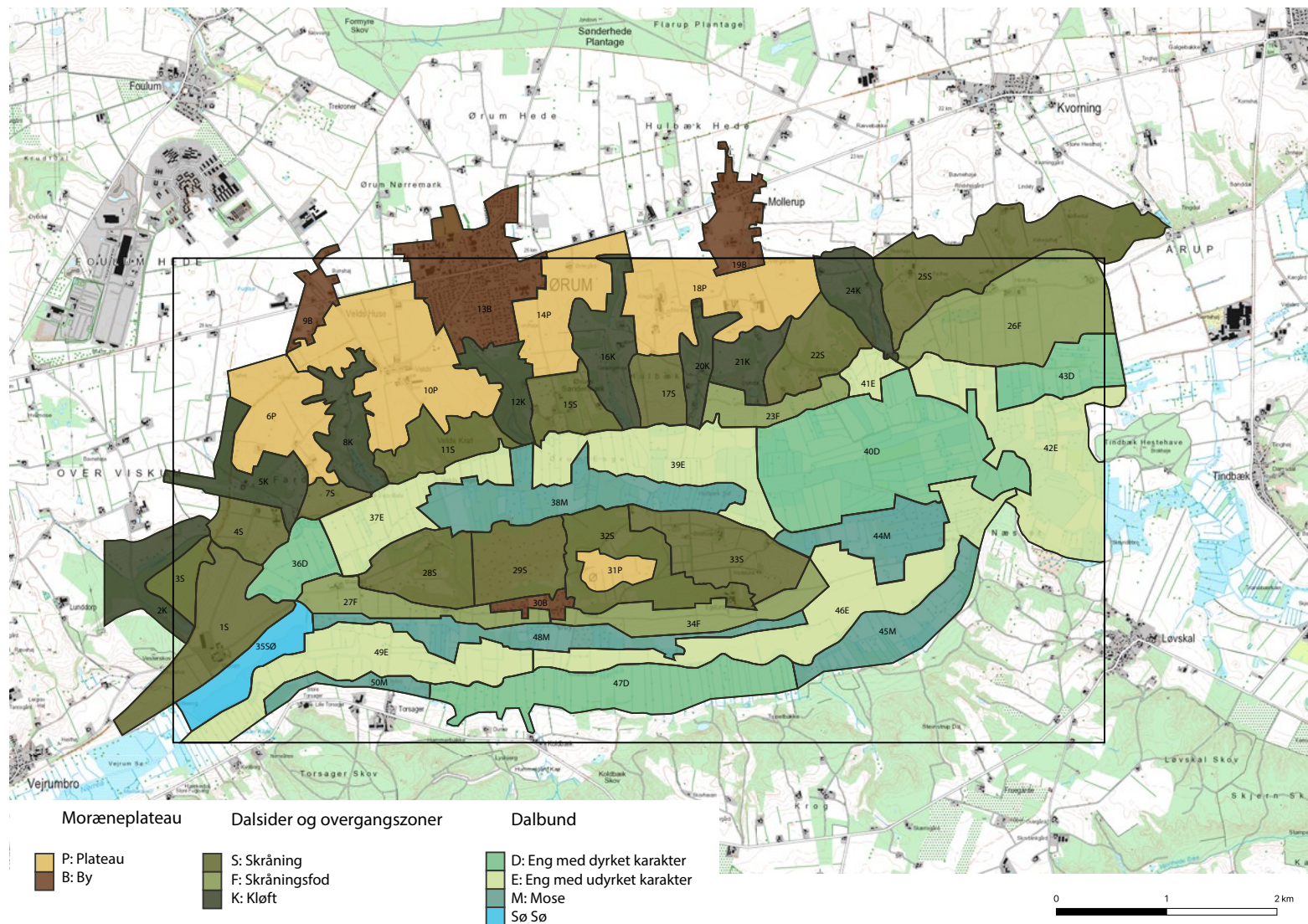


Den aktuelle arealanvendelse er kortlagt på grundlag af arealstøtteansøgningerne i 2020 og er vist på figur C.2. Som det fremgår, er langt det meste af selve ådalsbunden udlagt som vedvarende græs, medens omdriftsarealet, dvs. marker under plov, dominerer på plateauet.



Figur C.2. Områdets arealanvendelse baseret på arealstøtte-data fra 2020

Områdets forskellige landskabstyper er vist på figur C.3. Groft beskrevet kan ådalen deles op i: (1) bunden, som overvejende består af tørvejorder og anvendes for størsteparten til græsning og høslet, (2) dalsider og overgangszoner, som anvendes til græsning, omdrift eller skov og (3) et plateau som først og fremmest anvendes som intensiv drevene omdriftsarealer.



Figur C.3 Områdets forskellige landskabstyper

Området bliver flittigt brugt til friluftsliv kan vi konstatere af svarene fra de 57 interviewede lodsejere, der ejer jord i området. Disse viser, at 68 % oplever fritidsfolk på ejendommen, og at et stort flertal af lodsejere (92 %) ingen problemer har ved den rekreative færdsel, og der er blandt lodsejerne en generel positiv holdning til friluftsfolks færdsel. Blandt de ulemper der omtales kan nævnes affald og løse hunde. De konkrete tal for hele ådalen kan findes i rapporten: 'Nørreådalens forvaltning - Landbrugernes egen forvaltning samt deres syn på værdierne og ådalens fremtid i Viborg, Favrskov og Randers Kommuner'.<sup>1</sup>

En stor del af friluftsfolkene i området er lokale beboere, herunder folk fra Ørum, som er det største af bysamfundene i området. I Ørum har man i mange år haft en såkaldt 'stifindergruppe', som har arbejdet med at forbedre vilkårene for friluftsliv i området og som, bl.a. i samarbejde med Viborg Kommune, har sikret Fuldalen, på ådalssiden syd for Ørum, som et nærrekreativt område til Ørum.

Sammenfattende er landskabet i området i Nørreådal omkring Ø et særdeles attraktivt område med mange værdier, men det er også et område i hurtig forandring.

I figur C.4 og C.5 kan ses, hvordan deltagerne forud for strategiprocesen (se DEL 1, B om processen) selv meldte ud om værdierne, og hvad de ser som områdets væsentligste udfordringer

<sup>1</sup> Københavns Universitet, Jørgen Primdahl m.fl., 2019

## DE VIGTIGSTE KVALITETER VED LANDSKABET I NØRREÅDALEN OMKRING Ø – INPUT FRA BORGERE FORUD FOR STRATEGIPROCESSEN

### Landskabet: Udsigter, åbenheden og variation

*"Udsigten fra Hvidding Høje, unikt kuperet terræn der giver et flot landskab, luft-plads-marker, dyr på marken, i landsbyerne"*

### Friluftslivet

*"Et etableret stisystem"*

### Naturen

*"Rester af græsningslyngbakker med enkeltstående ege, mangestammede bøge præget af nedbidning, vigtig natur i Heltzens enge, vigtige arter som Gul Stenbræk"*

### Særlige steder

*"Ø Bakker, Fuldalen, Lourcingård"*

### Tæthed til større byer

*"Tæt på to store byer - Viborg og Randers"*

### Kulturhistorien

*"Jordvolde, voldsteder, gravhøje, hulveje, bronzealderveje, Nørreåen som pramdragervej"*

### Andet

*"Nørreådal kan ses som en attraktiv fordør/bagdør til områdets byer"*

Figur C.4. De vigtigste kvaliteter ved landskabet i Nørreådal omkring Ø. Udsagnene angivet i kursiv stammer fra indsendte 'postkort' og fra første workshop i strategigruppen.

## VÆSENTLIGE UDFORDRINGER I LANDSKABET I NØRREÅDALEN OMKRING Ø – INPUT FRA BORGERE FORUD FOR STRATEGIPROCESSEN

### At finde den rette balance mellem vådt og tørt

*"Græsning - skal være mulig, hvis lodsejerne skal stille jord til rådighed, ikke flere våd-/lavbundsområder end dem der er nu og er planlagt for, bedre vandføring i Nørreå"*

Der mangler formidling om naturværdier, kulturhistorie, adgangsmuligheder, god adfærd i naturen, regler om færdsel

*"Formidling af naturværdier: gul stenbræk, kildevæld mv, formidling af kulturhistoriske værdier, info om adgangsregler – hvor må man gå og hvor må man ikke gå, info om god adfærd i naturen, samlet info om stier"*

### Der er mangler i den rekreative infrastruktur

*"Bedre sammenhæng i stierne, adgang for forskellige brugertyper, evt. handicapvenlige stier evt. differentiering af stier i forhold til brugergrupper, adgang til og ophold ved åen så der kan fiskes, +anlægspladser for kajak/kano, udsigtspunkter og p-pladser, shelterpladser"*

Der skal passes bedre på naturen

*"Den sårbare natur skal beskyttes i forhold til den rekreative anvendelse, mere græsning med naturpleje som formål"*

Figur C.5. Væsentlige udfordringer i landskabet omkring. Udsagnene angivet i kursiv stammer fra indsendte 'postkort' og fra første workshop i strategigruppen.





## D. FREMTIDEN FOR ÅDALEN OMKRING Ø

De geografiske og arealrelaterede aspekter af visionen og målene er skitseret på figur D.1, som udgør strategiens plandel. Sidst i afsnittet i figur D.2 vises de forskellige forslag til stiføring, som har været drøftet af strategigruppen. Her er der foretaget revisioner som følge af kommentarer fra medlemmer af strategigruppen.

I figur D.1. vises de vigtigste igangværende projekter, planer og andre konkretiseringer af strategiens mål for landskabet. Med hensyn til arealudviklingen viser de rødbrune arealer gennemførte (det vestlige og sydlige område) og igangværende våd- og lavbundsprojekter. I disse områder vil der også i fremtiden være græsning i visse dele, medens der andre vil være for vådt til afgræsning. De olivengrønne områder viser områder for afgræsning med fokus på biodiversitet, og de er prioriterede områder inden for IP-LIFE projektet, Landmanden som naturforvalter. De grågrønne områder er områder, hvor en fortsat ekstensiv græsning med fokus på natur ønskes af strategigruppen, gerne i større sammenhængende folde. Videre er der på planen indikeret et område til klimaskov (elleskov) efter forslag fra ekspertgruppen. Selve den viste placering skal dog ikke opfattes som et specifikt ønske om skov netop dér – måske passer en eller flere sådanne elleskove bedre andre steder.

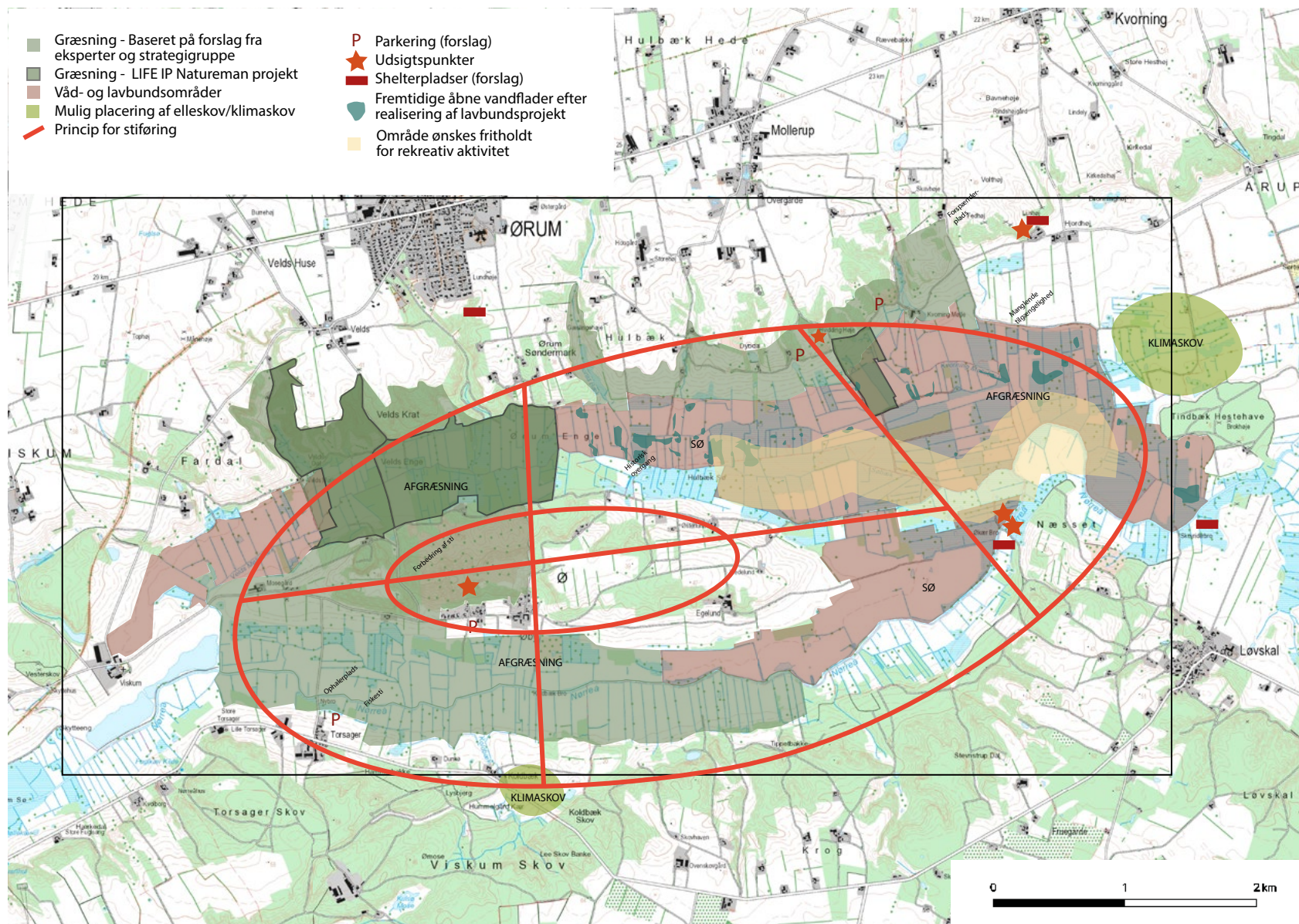
Planen viser desuden en række mulige lokaliseringer af forskellige støttepunkter for friluftslivet i form af udsigtspunkter, shelters, mountainbike-bane, mv. Planens angivelser af placeringerne er ikke bindende, den endelige placering af de forskellige tiltag afgøres af de enkelte projekter.

Endelig viser planen de principielle stiforbindelser, som der ønskes i fremtiden. Den præcise lokalisering af de enkelte stier vil blive afklaret i jordfordelingsprocessen dels i samarbejde og forhandlinger med de berørte lodsejere. Et centralt område i Kvorning Enge udpeges som område, der ønskes, friholdt for rekreativ aktivitet af hensyn til vildt og dyreliv. Eventuelle stiføringer igennem dette område bør begrænses.

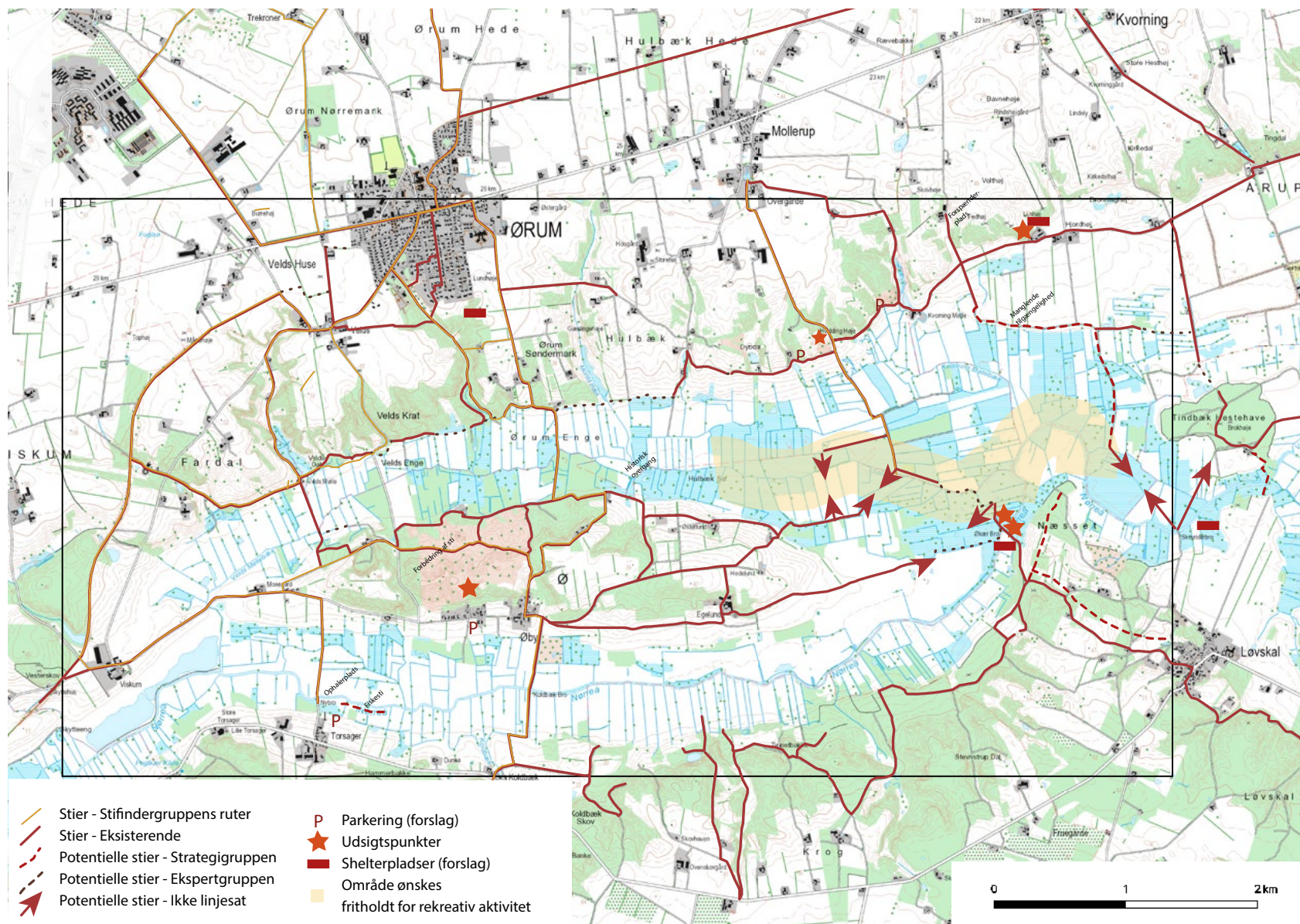
Det skal understreges, at planen skal læses som en konkretisering af mål og projekter, og at den er uden juridiske konsekvenser for den enkelte lodsejer.

*Kildevæld ved Kvorning Mølle - NatureEyes*





Figur D.1. Den samlede plan for området. Alle de viste områder, steder og principielle stiforbindelser korresponderer med de prioriterede projekter. Det skal bemærkes at 'planen' først og fremmest skal læses som ideer og forslag, der kan anvendes som inspiration for den kommende jordfordeling og initiativer i øvrigt. Den har ingen formel betydning for den enkelte lodsejere.



Figur D.2. Forslagene til fremtidige stier og anden rekreativ infrastruktur som de har været fremlagt og diskuteret på de to sidste workshops i strategigruppen.

## E. ØVRIGE PROJEKTIDEER

På baggrund af en bruttoliste af projekter, som strategigruppen identificerede på første og anden workshop, blev projekterne prioriteret gennem afstemning og efterfølgende debat. Enkelte projekter blev lagt sammen, og projekter der ikke længere blev opfattet som relevante udgik. Processen resulterede i en række højt prioriterede projekter, som er beskrevet i del 1, 4, samt en liste over øvrige projektideer, som fremgår her.

### GRÆSNINGS-RELATERET



Der etableres en ERFA-gruppe for jordbrugere med interesse i græsningsdrift med fokus på naturforvaltning og evt. et græsningslaug med fokus på drift af et af de naturmæssigt vigtige arealer i projektområdet.

### KLIMA



Der undersøges muligheder for placering af et projekt for elleskov/-sump i ådalen og som eventuelt kan søges realiseret med støtte fra Skovklimafonden.

### FRILUFTSLIVS- OG FORMIDLING



Louringgård etableres som ådalens naturcenter

Istandsætning af stien gennem Ø-bakker fra P-pladsen og til skovvejen i øst så også barnevogne og evt. cykler kan færdes.

Der etableres et tilbud til MTB'ere i den nordlige del af området.

Der etableres et udbud af handikapvenlige stier og et udendørs fitnessanlæg.

Der etableres en P-plads midt i Øby.

Der etableres shelterpladser, som angivet på Figur D.1 og D.2.

Der etableres udsigtspunkter, som angivet på kort og med handikapvenlige adgangsmuligheder.

## UDDYBENDE DISKUSSION OM DE ØVRIGE PROJEKTIDEER:

Følgende afsnit er et resultat, dels af debatten på strategigruppens møder, dels af debatten i strategigruppen.

To projekter med relation til stinettet afstedkom en større diskussion. Det første handler om et forslag til renovering af den øst-vestgående sti gennem Ø bakker. Her blev der på den ene side argumenteret for, at der var brug for en renovering af stien, så adgangen for barnevogne og cykler blev nemmere. På den anden side blev der argumenteret for, at dette var en dårlig ide, dels fordi det vil øge presset på Ø-bakker, dels fordi en renoveret sti, der kan håndtere barnevogne og cykler, vil forringe oplevelsen og karakteren af området. Da Ø bakker er fredet skal en fremtidig sti-renovering være i overensstemmelse med fredningen. I fredningen anføres, at den øst-vest gående sti skal være en fod-sti, som hvis nødvendig kan renoveres. Fredningen giver således ikke uden videre mulighed for at opgradere stien til cykel/barnevognssti.

Det andet diskussionspunkt handlede om et eventuelt fremtidigt sammenhængende stisystem syd for åen. Her blev det drøftet, hvorvidt området var for vådt til at kunne bære det sammenhængende stiforløb, samt hvor stort behovet for stier her egentlig er. Der var forskellige syn på, hvor mange vandrende man så i området. Vigtigheden af stier syd for åen blev overladt til videre behandling hos den

stigruppe, der nedsatte sig til at arbejde videre med projektforslag vedrørende stier.

Stigruppen har efter de tre strategigruppemøder mødtes og drøftet de videre muligheder for stier. Stigruppens supplerende bemærkninger til strategien fremgår af appendix 2. Disse bemærkninger er ikke drøftet i strategigruppen.

Endelig blev der i diskussionerne og i de indsendte høringsvar talt om behov og muligheder for kano- og kajakroere, herunder ophalingssteder, udkikstårne mv.

Viborg Kommune har lavet: "Nørreåen – et idékatalog om potentiale for kano- og kajakoplevelser", som bl.a. viser muligheder for ophalingssteder og andre støttepunkter. Dette katalog vil indgå i det videre arbejde – både for Nørreådalen som helhed og for projektområdet omkring Ø.



Køer på græsmark i Nørreådalen - NatureEyes

## F. STRATEGIGRUPPEN FOR DEN LOKALE LANDSKABSSTRATEGI

Strategien er udviklet i foråret 2021 af en gruppe af interesserede lodsejere og beboere, foreninger, interesseorganisationer, samt Viborg Kommune og Naturstyrelsen. Deltagerne har deltaget i en eller flere af gruppens workshops. Københavns Universitet har bidra-

get til processen gennem baggrundsanalyser, tilrettelæggelse og afvikling af workshops, udarbejdelse af kort og planer samt sammenskrivning af forslaget til strategien.

Birthe Harritz	Viborg Byråd, Ørum
Jens Anker Rytter Jensen	Lodsejer, Ørum
Ruth Smidt Jensen	Stifindergruppen, Ørum
Vagn Aage Kjeldsen	Stifindergruppen, Ørum
Susanne Kraft	Borgerforening, Kvorning
Finn Kristoffersen	Stifindergruppen, Ørum
Bengt Kvitzau	Lodsejer, Løvskal
Erling Laustsen	Lodsejer, Tjele
Jesper Sanko	Lodsejer, Ørum
Annette Stenov	Dansk Vandrelaug, Ørum
Kim Thisted	Lodsejer, Øby
Lis Jensen	Mollerup Kultur- og forsamlingshus, Mollerup
David Croft	Ørum Beboerforening, Ørum
Karin Ramsdal	Lodsejer, Kvorning
Lars Mogensen	DOF, Øby
Karen Poulsen	Lodsejer, Løvskal
Jens Peder Hounisen	Lodsejer, Løvskal
Preben Evertsen	Lodsejer
Morten Dam Rasmussen	Lodsejer, Idrætsforening, Stifindergruppen, Ørum

Vagn Dissing	Øst for Paradis, Viborg
Thomas Olsen	Borgerforening, Hammershøj
Anton Gårde Thomsen	Lodsejer, Øby
Per Fisker	Jæger
Bjarne Bangshøj	Lodsejer
Henrik Ladefoged	Stifindergruppen, Ørum
Eva Christensen	Viborg Kommune, naturpleje
Anna Dorte Nørgaard	Viborg Kommune, planlægger
Jørgen Jørgensen	Viborg Kommune, afdelingsleder Natur og Vand, projektejer
Alberte Klavsen	Viborg Kommune, skov- og landskabsingeniør
Hanne Døssing Hornum	Viborg Kommune, projektleder for Landskabsstrategi Nørreådal
Mette Juhl Jessen	Københavns Universitet, Inst. for Geovidenskab og Naturforvaltning (IGN)
Lone S. Kristensen	Københavns Universitet, IGN
Jørgen Primdahl	Københavns Universitet, IGN
Martin Nissen	Naturstyrelsen, projektleder Kvorning lavbund og MUFJO

# APPENDIX 1. STIGRUPPENS SUPPLERENDE BEMÆRKNINGER TIL KORTET PÅ FIGUR D.2

Susanne Kraft, Henrik Ladefoged og Keld Lang fra Stigruppen i Ørum har sammen med Martin Nissen fra Naturstyrelsen og Hanne Døssing Hornum fra Viborg Kommune gennemgået figur D.2 og besøgt fire lokaliteter i juni - august 2021. Formålet var at gennemgå de indkomne forslag om stier og rekreative tiltag, som var fremkommet på strategigruppens møder i maj-juni 2021.

Det gav anledning til følgende bemærkninger, som ikke efterfølgende er drøftet af strategigruppen.

## OMRÅDET OMKRING ØKÆR BRO

Dette kan blive et vigtigt krydsningspunkt, der både vil kunne skabe forbindelse mellem Mollerup og Løvskal samt mod vest til Øbakker, hvis passage på sigt kan muliggøres. Krydsningspunkt betyder, at der både er vandvej og vandreruter, der krydser hinanden, men at det ikke skal baseres på at biler får adgang.



Ved Økær bro er foreslået shelterplads, og stigruppen vil supplere med at sige, at det vil være et oplagt sted hvor kano/kajakroere kan gå i land og få en pause. Evt. kunne et landgangssted flyttes lidt mod nord langs åen hvor man stadig kan få adgang til stiforløb Mollerup-Løvskal.

## OMRÅDET OMKRING SKOVRIDERBRO

Her foreslår stigruppen P-plads ved 2 steder nord for broen, hvis der kan skabes adgang. Se blå P på kort. Den nordligste placering er i forbindelse med det areal med "Gul stenbræk" som kommunen ønsker at erhverve. Her foreslår stigruppen også handicapvenlig sti til udsigtspunkt, samt borde bænke.



## HVIDDING HØJE

Stigruppen vurderer, at det vil være oplagt med en vigeplads lige syd for Dybdal (med udsigt ud over ådalen). Man kan så evt. flytte p-plads fra Hviddinghøje derover.



## NYBRO I TORSAGER

I strategien er foreslået følgende projekt:

Der etableres en kano-ophalingsplads ved Nybro v. Thorsager. Fra pladsen anlægges en kortere sti langs åen med mulighed for at fiske.

Stigruppen ønsker at supplere med, at det er vigtigt at stedet gøres handicapvenligt, og at tilgængelighed indarbejdes i forslaget omkring sti og fiskeri, så det er for alle.

## CYKELRUTE

Stigruppen foreslår som et nyt tiltag, at der synliggøres en cykelrute fra Ørum, gennem Futdalen, mod øst over til Hulbækvej – ad stifinderens grønne rute forbi Hvidding Høje, Kvorning Mølle og Hjordhøj. Over til tilslutning til den nationale rute 2 længere østpå.

Dette vil nok være relevant ift. jordfordeling – idet det første stykke ikke kan cykles på i dag.



**VIBORG**  
KOMMUNE