

## Nyhedsbrev nr. 4 – oktober 2024

# LIFE IP NATUREMAN og MUFJO i SKALSÅDALEN

Dette er det fjerde nyhedsbrev, hvor vi gør status over de forskellige projekttiltag, der indgår i udviklingsprojektet LIFE IP Natureman og den multifunktionelle jordfordeling (MUFJO) i og omkring Skalsådaalen mellem Sdr. Onsild, Lindum, Hvidding og Nørbæk. De første 3 nyhedsbreve kan genfindes på: <https://naturstyrelsen.dk/skalsaa>



## Ådaalen tager imod !

Nu kan besøgende i ådaalen finde information om LIFE IP Natureman projektet.

Skiltet her står ved kanoophalerpladsen i Sdr. Onsild stationsby.

Et tilsvarende skilt er opsat ved vigeplads på Vorningvej.

## LIFE IP Natureman

Udviklingsprojektet i Skalsådalene ved Sdr. Onsild er del af det EU-medfinansierede projekt LIFE IP Natureman.

Projektet har særlig fokus på at bevare og beskytte **rigkær, kilder og overdrev** samt arbejde for at udvikle naturplejen til en særlig driftsgren for landbruget.

Konkret arbejder projektet bl.a. med at skabe større sammenhængende arealer, som er mere rentable at pleje.

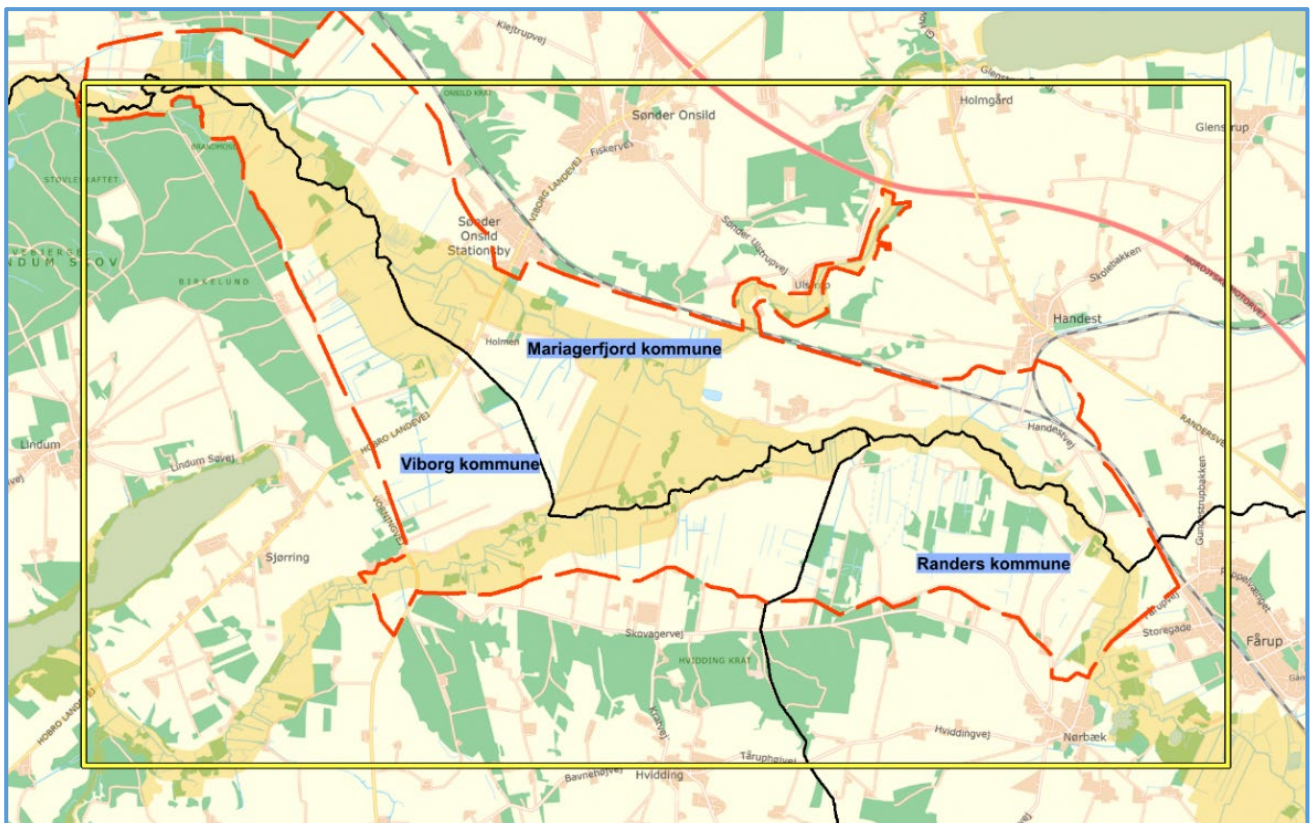
Læs mere om LIFE IP Natureman på hjemmesiden [LIFE IP Natureman](#).

## MUFJO

Området i Skalsådalene er endvidere omfattet af en **Multifunktionel jordfordeling (MUFJO)**, hvor man gennem køb og salg af jorder kan muliggøre flere forskellige projektideer. Læs mere på <https://naturstyrelsen.dk/skalsaa>

Den multifunktionelle jordfordeling afsluttes ved den sidste delkendelse, med skæringsdag 31. januar 2025.

Skulle nogen på et tidspunkt have været i kontakt med en planlægger, og afventer en tilbagemelding fra denne, bedes man kontakte Jens Berge Laurson. Se kontaktoplysninger sidst i nyhedsbrevet.



Kerneområdet for MUFJO i Skalsådalene (6.000 ha) er vist med en gul ramme. Det indbefatter indsatsområdet Sdr. Onsild Enge i LIFE IP Natureman (vist med rød stiplede linje). Det gule skraverede område viser udstrækningen af Natura 2000-området.

## Reportage: Landmandsfrihed og landbrugets plads i Skalsådal

Mandag d. 11. marts 2024 afholdt forskningsprojektet *Lokale Landvindinger* i samarbejde med Onsild Lokalhistorisk Forening og Onsild Borgerforening et arrangement om landmandsfrihed og landbrugets plads i Skalsådal. Foredraget foregik i Sønder Onsild, hvor Freja Hegelund fortalte om indsigter fra hende og Katrine Vintovs speciale *'Landmandsfrihed i det åbne land: Forhandlinger om landbrugets fremtidige plads i Skalsådalens landskaber'*. Til arrangementet deltog ca. 30 personer.

Efter Frejas oplæg var der mulighed for at stille spørgsmål og debattere temaet. Der blev generelt nikket genkendende til Frejas pointer om landbrugernes ønske om frihed – frihed *fra* udefra kom-

mende regulering, og frihed til at bestemme selv. Der blev også opfordret til at indsigterne om landbrugets forhold blev formidlet bredere ud til den generelle befolkning.

Der blev også debatteret konkrete sager fra lokalområdet om forvaltningen af landskabet, blandt andet om jordfordeling, §3-arealer, naturarealer og kommende energiprojekter. Alt i alt er spændende diskussion med mange perspektiver og gode inputs.

Vi takker de fremmødte for dialogen, samt Onsild Lokalhistorisk Forening og Onsild Borgerforening for opbakningen til og samarbejdet omkring arrangementet.



*Forskningsprojektet Lokale Landvindinger ledes af Københavns Universitet og implementeres i samarbejde med Naturstyrelsen Himmerland, samt Viborg, Randers og Mariagerfjord Kommuner. Projektet er finansieret af Veluxfonden.*

*Kontaktperson: Inge-Merete Hougaard, Institut for Antropologi, Københavns Universitet.  
Email: [imh@anthro.ku.dk](mailto:imh@anthro.ku.dk).*

## Du har mulighed for at få tilskud til rådgivning gennem projektet LIFE IP Natureman

I Life IP Natureman arbejdes der målrettet for at gøre det økonomisk interessant for landbruget at have naturarealer med græsning eller høst af biomasse med i driften og derved udvikle naturplejen til en særlig driftsgren.

Indsatsen inden for de udvalgte Natura2000-områder handler i stort omfang om at skabe et godt samarbejde mellem lodsejere og dyreholdere omkring driften af vores eng- og overdrevsarealer i himmerlandske ådale. LIFE IP Natureman er en unik mulighed for at få professionel rådgivning og hjælp til at få struktureret driften af arealerne, således at de tilgodeser både landbrugets og naturens interesser på bedste vis.

Natureman er i løbende udvikling, og der arbejdes hele tiden på, at få skabt flere relationer og fællesskaber, der vil indgå i ordningen. Samarbejdspartnere har i 2024 mulighed for at indgå i et 2-årigt pilotprojekt, hvor der kan opnås et ekstra tillæg på naturarealer, som afgræsses med henblik på at skabe mere naturværdi. På sådanne projektområder vil man de næste to år kunne opleve et mindre antal af dyr og flere forskellige dyrearter, der skal skabe mere dynamik i naturplejen.

Det er sæson for at ansøge om tilskud til pleje af græs- og naturarealerne og opsætning af læskure. Til oktober åbner tilskudsordningen til rydning af tilgroede arealer og forberedelse til afgræsning (hegn).

Du har som landmand eller skovbruger mulighed for at få tilskud til rådgivning fra LIFE IP Natureman, hvis dine arealer ligger inden for de Natura 2000 områder der er omfattet af projektet. Din konsulent vil afklare omfanget i samråd med din kommune og Naturstyrelsen.

Du kan bl.a. få tilskud til rådgivning til:

- Økonomiberegninger,
- Udarbejdelse af ansøgninger om tilskud og projektstøtte på ejendommen – herunder Natura 2000 støtteordninger.
- Øvrig rådgivning i overensstemmelse med LIFE projektets formål f.eks. forundersøgelser med henblik på jordfordeling, indhentning af nødvendige tilladelser, projektøkonomi og overholdelse af tilsagn og udarbejdelse af udbetalingsanmodninger.
- Samt flere andre ting - se [www.life-natureman.dk](http://www.life-natureman.dk)
- Hvis du har arealer indenfor Natura 2000 området (se kort næste side) og ønsker mere information, om hvordan dine arealer kan indgå i projektet, er du meget velkommen til at kontakte den lokale projektleder i din kommune:

**Husk - Du har som landmand eller skovbruger mulighed for at få tilskud fra LIFE IP Natureman til rådgivning om naturpleje, hvis dine arealer ligger inden for de Natura 2000 områder, der er omfattet af projektet.**

**Din konsulent skal være optaget på en særlig listeordning. Tal med dit landbocenter eller kontakt din kommune/Naturstyrelsen.**

**Se kontaktpersoner her på siden**

### Mariagerfjord

Lise Frederiksen

Tlf: 9711 3681 / e-mail: [lifre@mariagerfjord.dk](mailto:lifre@mariagerfjord.dk)

### Randers

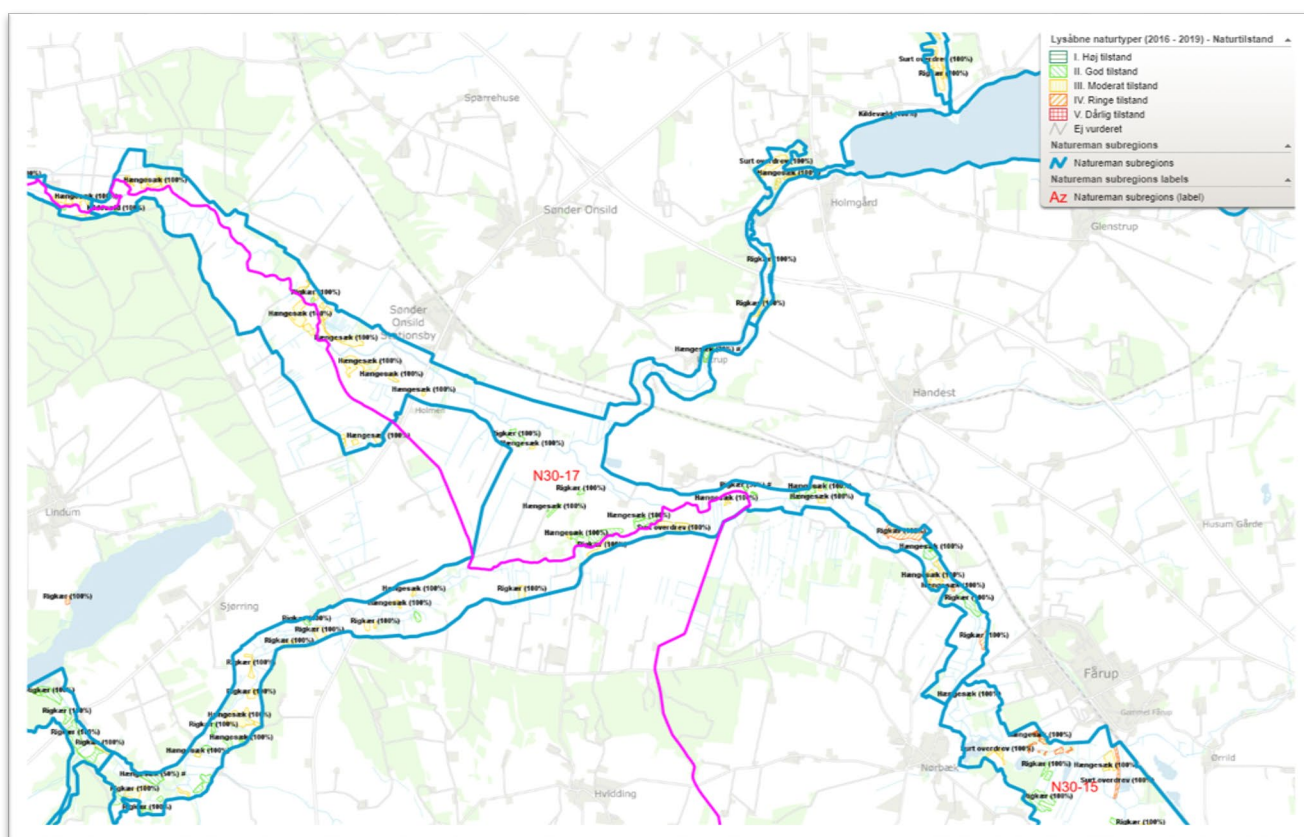
Lars Sandberg

Tlf: 2544 1616 / e-mail: [lars.sandberg@randers.dk](mailto:lars.sandberg@randers.dk)

### Viborg

Anja Daugbjerg Hansen

Tlf: 8787 5532 / e-mail: [andah@viborg.dk](mailto:andah@viborg.dk)



*Kortet viser med blå streg det Natura 2000 område, der er omfattet af LIFE IP Natureman. Lodsejere der har jord i dette område kan benytte sig af tilskud til rådgivning som beskrevet ovenfor.*

## Renovering af Gl. Vorning Bro

Viborg Kommunes Park og Vejservice har igennem foråret arbejdet med renovering af Gl. Vorning Bro. Broen var i en sørgelig tilstand med manglende gelænder, smuldrende mørtel og sten der var faldet i åen.



Renoveringen har betydet at stenene nu igen er kommet på deres plads og hele broen er fuget om. Gelænderet blev fundet i noget højt græs, men stod ikke til at redde. Til gengæld blev det brugt som model for det nye gelænder som er blevet monteret efter sommerferien. Broen er nu klar til mange år endnu.

Broen kan ikke holde til tung trafik, så der bliver monteret to stolper på hver side af broen så der ikke kan køre biler eller traktorer over.



## Planlagt Walk and Talk blev aflyst

Naturstyrelsen og projektlederne for LIFE IP Natureman fra de tre kommuner inviterede den 20. august alle lodsejere i området til et Walk and Talk arrangement på et rigkærsareal langs Vorning Å.

På turen ville deltagerne få lejlighed til at lære de særlige plantearter, der kendetegner et rigkær bedre at kende, og Naturstyrelsen ville give en status på de igangværende klima-lavbundsprojekter.

Desværre var der kun ganske få tilmeldte, så vi valgte at aflyse arrangementet i denne omgang.

Vi vil forsøge at lave et lignende arrangement til næste år i maj/juni og så håber vi, at der er flere der har tid og lyst til at deltage på det tidspunkt.



## Hvidding Krat - Afmærket stisystem gennem fredningen.

Fra Hvidding kan man nu komme på en markeret rute rundt i den centrale del af det fredede Hvidding Krat. Der er også adgang fra Skovagervej.

Der er arbejdet med at markere ruten op igen, og i den forbindelse er der sket en mindre ruteændring. Samtidig er infotavlerne blevet opdateret og genoptrykt.

Vi håber I tage turen rundt og passe på den natur I kommer igennem undervejs.



Det nye INFO-skilt i Hvidding

### Velkommen til Hvidding

2024

Hvidding Landsbyforening har med hjælp fra fonde og lokale ildsjæle opført Hytten. Den stod færdig i 2018 og fungerer i dag som samlingspunkt for omegnens borgere.

Alle er velkomne til at benytte sig af faciliteterne.

#### Ruter i Hvidding Krat

Fra parkeringspladsen kan man til fods gå ud til skoven, hvor der er tre forskellige afmærkede ruter. Ruterne er på privat jord, så bliv venligst på stier og veje.

Skovens ejere går i perioder af året på jagt. De dage, hvor der er jagt, kan dele af skoven være afspærret.

Hunde skal føres i snor.

#### Historien for Hvidding Krat

Skoven ligger på nordsiden af Skalsådal, Danmarks bredeste smeltevandsdal. Med tiden er dalsiden tilgroet med især lyng og senere træer og buske.

St. St. Blicher beskriver malerisk Hvidding Krat i sin novelle Brudstykker af en landsbydegns dagbog fra 1824:

"En magnifike Jagt, vi havde i dag! Hvidding Krat var indstillet med over 300 Klappere ... i den lange Dal midt igennem Kratlet... en tyk Taage bedækkede hele Engen; kun Toppene af Bavnheiene kunde man see oven over den"

I tidens ånd tilplantede man store dele af kratet og heden med nåletræer i perioden herefter.

#### Fredet i 1984

Den store succes med at opdyrke landarealet har betydning, at Danmark er blevet fattigere på arter. For at modvirke denne udvikling er arealer blevet fredet i hele landet. Fredningen for Hvidding Krat havde særligt det formål at sikre et af de sidste levesteder for egesommerfuglen og mange andre sjældne arter, der trivedes i det lysåbne egekrat. Derfor blev 83 hektar af skoven fredet i 1984.

#### Stier i landskabet

I dag fremstår skoven som en blandings-skov i forskellige aldre med både løv og nål. I samarbejde med Viborg Kommune og Hvidding Landsbyforening har lodsejerne været med til at udlægge de nye stier. Man kommer dermed rundt i den kuperede skovs forskelligartede natur.

God tur!



#### Kulturhistorie ved Hvidding

##### Forten

Der findes også andre spændende udflugtssteder i området. Et af dem er et særligt kulturspor i ådalen. Parallelt med Skovagervej er der mulighed for at følge Forten til Nørbæk. – En gammel vej, bønderne bl.a. brugte, når dyrene skulle drives på græs i ådalens enge.

##### Lille Bavneshøj og helligkilden

Ved Bavneshøjvej mellem Hvidding og Vorming findes en række fortidsminder.

Gravhøjen Lille Bavneshøj har en stor slået udsigt udover ådalen og det øvrige landskab. Nedenfor findes Vorming Helligkilde med tilhørende informationsskilt.





## Status på Klima-Lavbundsprojekter i Skalsådal

Klima-lavbundsprojekter har til formål at tage humusholdige tørvejorde ud af drift og samtidig vådgøre dem. Det sker ved at afbryde dræn og lukke grøfter samt at stoppe eventuelle afvandingspumper.

Herved mindskes tabet af CO<sub>2</sub> til atmosfæren, og udtagning af lavbundslande er dermed en vigtig del af landbrugets bidrag til at reducere klimabelastningen.

Fire Klima-Lavbundsprojekter er lige nu under forberedelse. Det drejer sig om **Lindum Enge** (108 ha) og **Gråkær Enge** (168 ha) samt **Sjørring Kær** (82 ha). Derudover undersøges mulighederne for at lave et lavbundsprojekt langs **Kongsvad Mølleå**.

Den igangværende jordfordeling har skæringsdato 31. januar 2025. Det er vores forventning, at det lykkes at indgå aftale med alle berørte lodsejere. Nogle ønsker rent salg af projektarealer, mens andre ønsker at sælge mod køb af erstatningsjord i området.

For de lodsejere, der ønsker at beholde deres arealer i projektområdet forhandles aftaler om éngangskompensation.

Der er udarbejdet detailprojekter for både *Lindum Enge* og *Gråkær Enge*. De ligger begge delvis inden for Natura 2000. Som følge heraf er der foretaget en væsentlighedsvurdering samt en vurdering af mulige konsekvenser for de såkaldte bilag 4 arter. Det omfatter bl.a. *Spidssnudet Frø* og *Stor vandsalamander*.

Denne dokumentation skal indgå i en VVM-screening, der eventuelt kan munde ud i, at der skal laves en egentlig miljøkonsekvensrapport (tidligere betegnet en VVM-redegørelse)

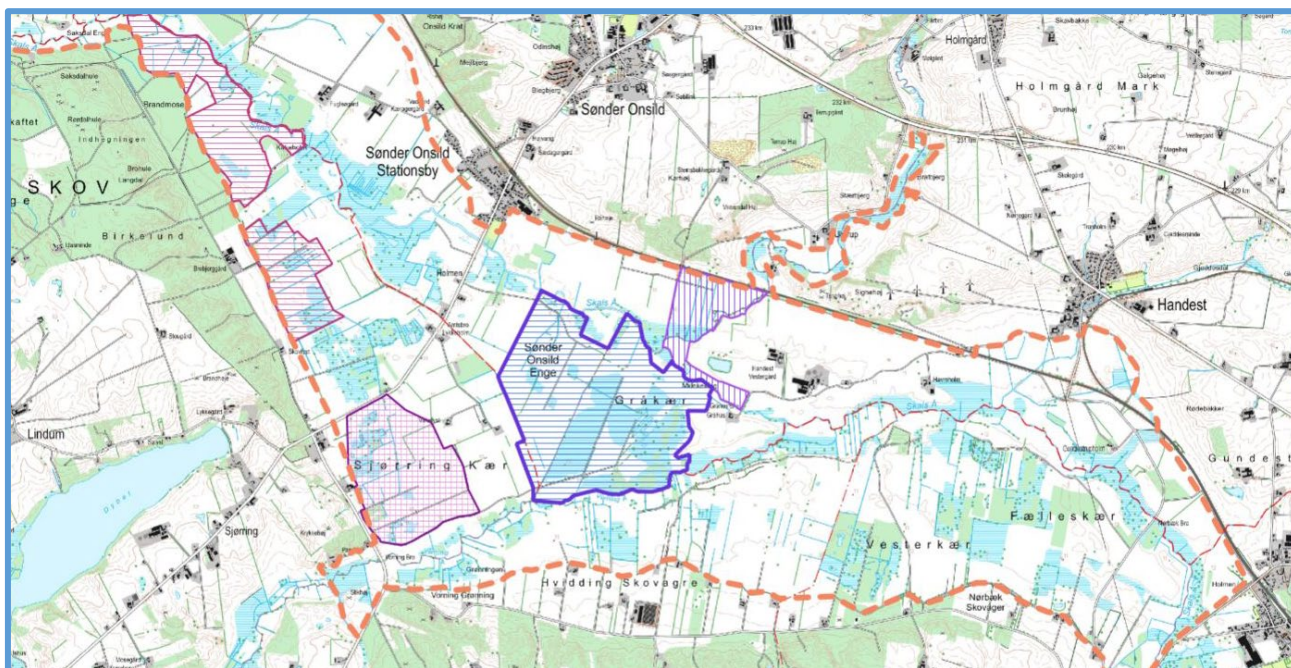
Projekterne i Lindum Enge og Gråkær Enge samt Sjørring Kær vil alle blive sendt til VVM-screening i løbet af efteråret.

Sideløbende hermed forberedes myndighedsbehandlingen hos kommunerne, der skal give tilladelse og evt. dispensation efter henholdsvis Vandløbsloven og Naturbeskyttelsesloven.

Det er vores håb, at anlægsarbejdet kan værksættes i efteråret 2025. Det forudsætter dog, at alle brikker falder på plads i jordfordelingen, og der kan indgås aftaler med øvrige lodsejere. Det forudsætter også at de nødvendige myndighedstilladelser, kan gives.

Det er Naturstyrelsen Himmerland, der er projektansvarlig i tæt samarbejde med de involverede kommuner.





Ovenstående kort viser klima-lavbundsprojekterne i Lindum Enge, Gråkær Enge og Sjørring Kær hvor der lige nu pågår en jordfordeling og lodsejerforhandlinger. Yderligere et projekt langs Kongsvad Mølleå er under afklaring.

Kontaktperson: Kjeld Lundager Jørgensen, Naturstyrelsen Himmerland, [kjelj@nst.dk](mailto:kjelj@nst.dk), tlf. 4115 7766.



Dronebillede fra den sydlige del af Sjørring Kær, nov. 2023, mens afvandingspumpen var slukket.

## Kontaktpersoner

### Projektledere:

Kristian Lausten, Mariagerfjord kommune, [krlau@mariagerfjord.dk](mailto:krlau@mariagerfjord.dk), tlf. 9711 3687

Anja Daugbjerg Hansen, Viborg kommune, [andah@viborg.dk](mailto:andah@viborg.dk), tlf. 8787 5532

Lars Sandberg, Randers kommune, [lars.sandberg@randers.dk](mailto:lars.sandberg@randers.dk), tlf. 8915 1856

Kjeld Lundager Jørgensen, Naturstyrelsen Himmerland, [kjelj@nst.dk](mailto:kjelj@nst.dk), tlf. 4115 7766

Jordfordelingskontoret (LBST): Jens Berge Laursen, e-mail: [jenlau@lbst.dk](mailto:jenlau@lbst.dk), tlf.nr.: 2134 1721.

