

Nyhedsbrev nr. 2 - juni 2023

LIFE IP NATUREMAN og MUFJO i SKALSÅDALEN

Dette er det andet nyhedsbrev, hvor vi gør status over de forskellige projekttiltag, der indgår i udviklingsprojektet LIFE IP Natureman og den multifunktionelle jordfordeling (MUFJO) i og omkring Skalsådalene mellem Sdr. Onsild, Lindum og Nørnbæk. Det første nyhedsbrev blev udsendt i dec. 2022 og kan genfindes bl.a. på: [Multifunktionel jordfordeling i Skalsådalene - Viborg Kommune](#)

LIFE IP Natureman

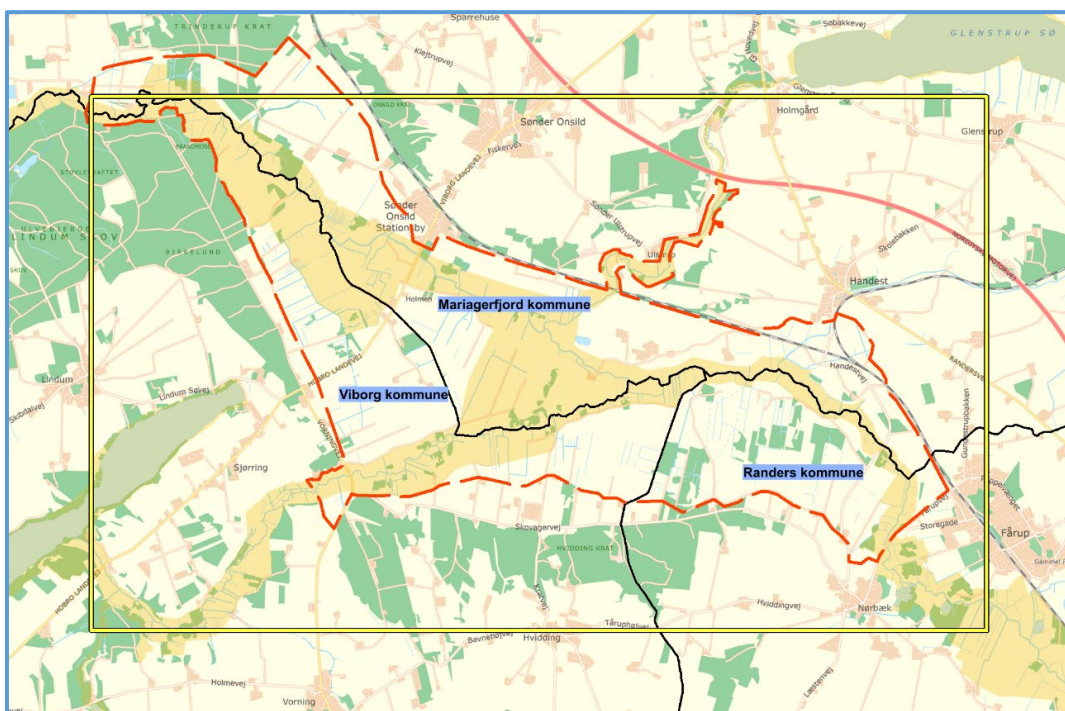
Udviklingsprojektet i Skalsådalene ved Sdr. Onsild er del af det EU-medfinansierede projekt LIFE IP Natureman. Projektet har særlig fokus på at bevare og beskytte *rigkær, kilder og overdrev* samt arbejde for at udvikle naturplejen til en særlig driftsgren for landbruget.

Konkret arbejder projektet bl.a. med at skabe større sammenhængende arealer, som er mere rentable at pleje. Se nærmere om LIFE IP Natureman på hjemmesiden [LIFE IP Natureman](#).

MUFJO

Området i Skalsådalene er endvidere omfattet af en Multifunktionel Jordfordeling (MUFJO), hvor man gennem køb og salg af jorder kan muliggøre flere forskellige projektideer.

Konkret giver det mulighed for at samtænke landbrugsproduktion med biodiversitet, drivhusgasreduktion, rent drikkevand, friluftsliv samt landdistriktsudvikling.



Kerneområdet for MUFJO i Skalsådalene (6.000 ha) er vist med en gul ramme. Det indbefatter indsatsområdet Sdr. Onsild Eng i LIFE IP Natureman (vist med rød stiplede linje). Det gult skraverede område viser udstrækningen af Natura 2000-området.

Status på den multifunktionelle jordfordeling (MUFJO) i Skalsådal

Jordfordelingskommissionen afsagde d. 24. april 2023 kendelse i 2. del af den multifunktionelle jordfordeling i Skalsådal. De arealer, der indgik i kendelsen ligger i oplandet omkring Sjørring og Sdr. Onsild i hhv. Viborg og Mariagerfjord kommuner.

Jordfordelingskommissionen afsagde kendelsen og gjorde jordhandlerne endelige for de involverede 7 lodsejere for et samlet areal på godt 30 ha.

Det kan derudover oplyses, at der fortsættes med yderligere forhandlinger og der arbejdes hen i mod en ny kendelse til 1. december i år.

Kontaktperson ved jordfordelingskontoret: Jens Berge Laursen, e-mail: jenlau@lbt.dk, tlf.nr.: 2134 1721.

Natur og biodiversitet

Lokalt lodsejermøde om græsning, hegning og naturpleje ved Vorning Å

Der er blevet afholdt et lokalt lodsejermøde i Vorning Borger- og Kulturhus den 29. marts 2023. Her blev inviterede lodsejere præsenteret for forskellige græsningsstrategier, hvad græsning gør ved biodiversiteten og de naturværdier der er på arealerne. Hvad betyder det for jagt, nå arealer afgræsses, og hvilke tilskuds-muligheder er der. Der blev talt om ønsker og muligheder for at få hjælp til at lave græsningsfællesskaber, hegning og netværk mellem lodsejerne.

Niels Thordal fra Agri Nord stod for fremlæggelsen sammen med Rasmus Fuglsang Frederiksen fra Mariagerfjord Kommune. Rasmus fortalte om muligheder

for at koble allerede eksisterende stier sammen, ønsker der er fremkommet fra tidligere møder. Ulla Plauborg fra Velas deltog sammen med repræsentanter fra Viborg kommune og Naturstyrelsen.

Niels fra Agri Nord er taget på orlov og opgaven med at følge op på de fremkomne ønsker varetages nu af Jeannette Fryhstyk, der er ny Natur- og Projektkonsulent i Agri Nord.

Vi tænker at fortsætte med afholdelse af lokale lodsejermøder og har du særlige ønsker i dit område, så kontakt os, så LIFE IP Natureman projektet kan understøtte naturpleje i samarbejde med dig.



Natur og biodiversitet

Skindet bedrager! - En historie om vandsneppefluen (*Atherix Ibis*)

Hvis du ser noget der kunne ligne en gammel svale-rede ved vandløbet under en bro eller på en pæl, så se godt efter igen, for det kan meget vel være ægfyldte hunner af en vandlevende flue der kaldes for vandsneppefluen. Vi traf den på en vandretur langs med Skals Å ved Sdr. Onsild hvor hunnerne sad på en pæl ude i vandet.

Hvorfor de sidder der er en spændende historie. I sådan en hob af fluer kan der være fra flere hundrede til flere tusinde individer. Der er ca. 5,2 hunner, inkl. æg, pr cm³ i hoben. En af myterne er, at fluerne holdes sammen af lim. Det er ikke rigtigt. De hæfter sig til hinanden med en slags velcro på fødderne.



Biologen spottede en hob af fluer v. Skals Å



Hver hun producerer 300-500 æg i en samlet klump, der er godt gemt i fluehoben. Æggene er klæbrige og hæfter ofte til andre ægklumper. Hunnerne dør hurtigt efter de har lagt æggene. I løbet af ca. 10 dage klækkes æggene, men de små larver bliver en dag eller mere i hoben, inden de forlader den og dumper ned i vandet. Larverne er ikke vandskyende, men "hydrofile," så de synker straks ned gennem vandet. Det sker i de mørke timer, hvilket kan være et værn mod de sultne, små ørreder, der står parat til at spise de dyr, der kommer drivende med strømmen.

De små larver graver sig hurtigt ned i bundens små kanaler, som er deres levested de næste to år. Her er de på jagt efter orme, myggelarver og andre blødduede dyr. De har munddele, der er formet som kanyler. De stikker hul på byttet og sprøjter enzymer ind, der "opløser" byttet.

Historien kan give lidt inspiration til at gå på opdagelse på din næste vandretur langs med vandløbet. God tur derude.

Status på Klima-lavbundsprojekter i Skalsådal

Naturstyrelsen har igangsat detailprojektering på to klima-lavbundsprojekter i hhv. **Lindum Enge** (98 ha) og **Gråkær Enge** (168 ha)

Derudover foreligger der meget snart resultatet af to forundersøgelser i hhv. **Kongsvad Mølleå enge** og i **Sjørring Kær**

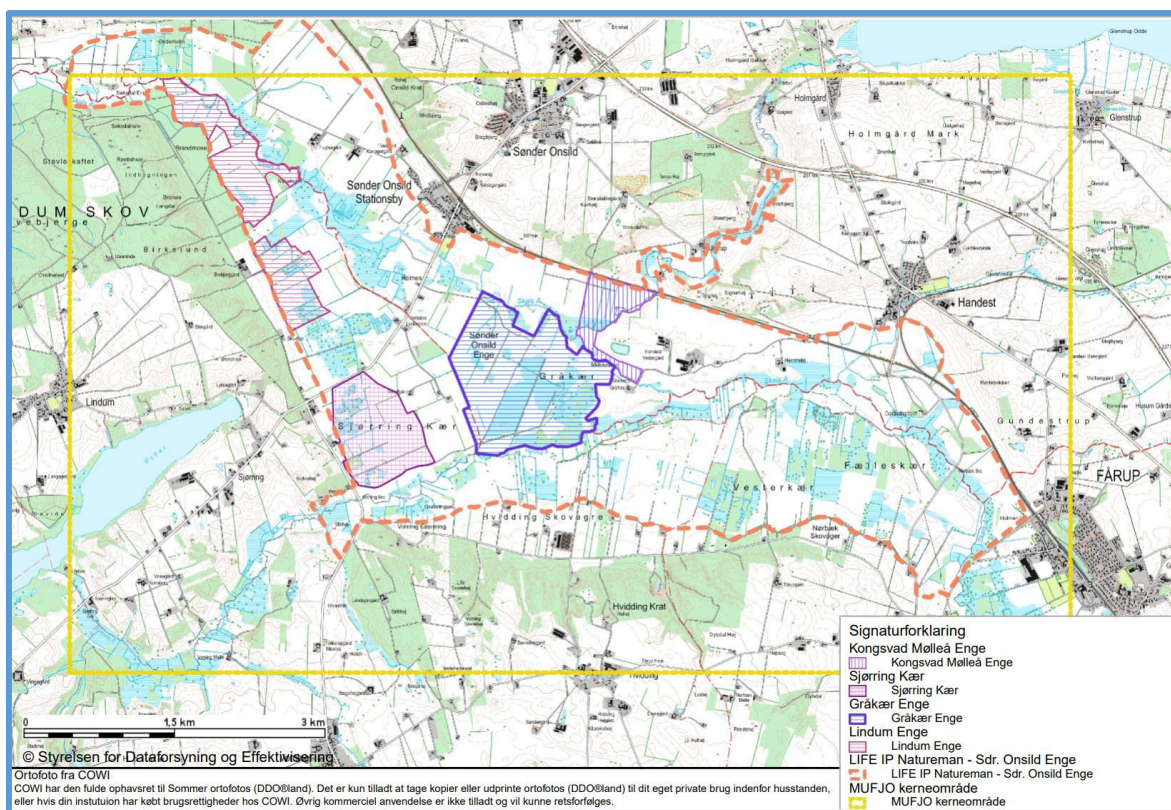
En realisering af disse projekter forudsætter frivillig medvirken fra de berørte lodsejere.

Der er derfor iværksat en jordfordeling, hvor der opkøbes jord både inden for og uden for projekt

områderne, med henblik på at tilbyde arealer til de lodsejere, der sælger jord i projektområderne og som samtidig har brug for erstatningsjorde.

Klima-lavbundsprojekterne har til formål at udtage humusholdige tørvejorde (jordbundstype JB 11) af drift og vådgøre dem ved at afbryde eksisterende afvanding i form af dræn og grøfter.

Herved mindskes tabet af CO₂ til atmosfæren, og udtagning af lavbundslande er dermed en vigtig del af landbrugets bidrag til at reducere klimabelastningen



Ovenstående kort viser klima-lavbundsprojekterne i Lindum Enge, Gråkær Enge og Sjørring Kær samt Kongsvad Mølleå Enge, hvor der lige nu pågår en jordfordeling og lodsejerforhandlinger.

Sideløbende med klima-lavbundsprojekterne i Skalsådal har Viborg kommune igangsat en forundersøgelse af et muligt vådområdeprojekt langs den øvre del af Vorning Å. De berørte lodsejere i området, er blevet informeret.

Forskningsprojektet Lokale Landvindinger undersøger landskabets fortællinger

Antropologer og landskabsforskere fra Københavns Universitet følger projektet i Skalsådal.

I forskningsprojektet [Lokale Landvindinger](#) undersøger vi hvilken rolle fortællinger spiller i landskabets forandring. Det gør vi i tre cases, der alle er en del af projektet [LIFE IP Natureman](#). En af casene er Skalsådal i området mellem Sdr. Onsild, Fårup, Vorning og Lindum.

Vi undersøger hvordan landskabet er blevet brugt tidligere, hvordan det bruges i dag, og hvilke tanker der er om hvordan det skal se ud og bruges fremover. Det gør vi gennem interviews med myndigheder, lodsejere og andre lokale borgere. Vi har også deltaget også i markvandring, borgermøder og andre lokale events, og vi har samarbejdet med kommuner og Naturstyrelsen om planlægning og afholdelse af borgermøder. Vi har også indsamlet fortællinger om landskabet gennem et spørgeskema og en online fotokonkurrence.

Vi bruger fortællinger som en metode til at tale om nuværende og fremtidig brug af landskabet. Ideen er, at man ved at høre hinandens fortællinger om landskabet kan få en fælles forståelse for, hvordan landskabet bruges i dag og hvorfor det ser ud som det gør. På baggrund af dette kan man sammen udvikle en fælles vision for, hvordan landskabet bør se ud og bruges fremover.

For nylig har vi lanceret en interaktiv webside [Lyt til Landskabet](#), hvor vi formidler fortællinger (blandt andet fra Skalsådal) i tekst, lyd og video. Vi håber at siden kan være med til at udbrede erfaringer med landskabsforandringer fra de tre cases til resten af landet.

Vi vil gerne sende en stor TAK til alle, der har deltaget i projektet indtil videre og taget tid til at tale med os og vise os rundt i området. Det er en stor værdi for os at høre om jeres liv og hverdag i Skalsådal. Vi håber at jeres erfaringer kan komme både forskningen og samfundet til gode.

Forskningsprojektet Lokale Landvindinger ledes af Københavns Universitet og implementeres i samarbejde med Naturstyrelsen Himmerland, samt Viborg, Randers og Mariagerfjord Kommuner. Projektet er finansieret af Veluxfonden.

Kontaktperson: Inge-Merete Hougaard, Institut for Antropologi, Københavns Universitet.

Email: imh@anthro.ku.dk.



Fredningen i Hvidding Krat

Opdatering af plejeplanen

Viborg og Randers Kommune har i 2012 udarbejdet en plejeplan for plejen inden for fredningen i Hvidding Krat. Plejeplanen er blevet opdateret i perioden 2022-2023.

Arbejdet med udarbejdelse af plejeplanen for den del af Hvidding Krat som er dækket af fredningen, er nu afsluttet. Der er lavet en baseline-rapport for hele krattet for at få et overblik over de potentielle muligheder for at udvikle naturen.

Der er i den forbindelse eftersøgt insekter, dagsommerfugle, kortlagt naturværdier samt foretaget registreringer af skovens strukturer og trusler mod fredningens formål og biodiversitet.

Der blev ved kortlægningen fundet to epifytiske mosser (det vil sige mosser der lever på planteoverflader som bark). Mosserne er relativt sjældne i Danmark, og ikke tidligere kendt fra Hvidding Krat: Bark-dækmos (*Cryphaea heteromalla*) og Åben krogstand (*Antitrichia curtipendula*).



Åben krogstand (*Antitrichia curtipendula*)
Foto: Nikolaj Sass Ebsen.

Plejeplanen vil blive sendt ud til lodsejerne inden for fredningen.



Kortet viser fredningsgrænsen for det 83 ha lysåbne egekrat, der blev fredet i 1984

Kontaktpersoner

Projektledere:

Rasmus Fuglsang Frederiksen, Mariagerfjord kommune, rafre@mariagerfjord.dk, tlf. 9711 3619

Lars Sandberg, Randers kommune, lars.sandberg@randers.dk, tlf. 8915 1856

Eva Christensen, Viborg kommune, echr@viborg.dk, tlf. 8787 5571

Kjeld Lundager Jørgensen, Naturstyrelsen Himmerland, kjelj@nst.dk, tlf. 4115 7766

Jordfordelingskontoret (LBST): Jens Berge Laursen, e-mail: jenlau@lbst.dk, tlf.nr.: 2134 1721.

