



VIBORG  
KOMMUNE

# Byvækststrategi for Bjerringbro og omegn



Billedet er taget af Jesper Aagaard, Earvox



# INDHOLD

---

## 1. INDLEDNING

- Indledning
- Vores vision
- Vores indsatsområder

## 2. ET BLIK PÅ BYEN

- Et blik på Bjerringbro og omegn
- Befolkningsudvikling
- Flyttebevægelser
- Oversigtskort over byen
- Kortlægning af byens service, erhverv og kulturmiljø

## 3. EN BY I UDVIKLING

- Helhedsplan for Bjerringbro X

## 4. INDSATSOMRÅDER

- Stolthed over at bo og leve i Bjerringbro og omegn.
- Forstærke Bjerringbros position som attraktiv bosætningsby.
- Sikre en levende by med et aktivt kultur- og fritidsliv.
- Gøre Gudenåen til Bjerringbros nye samlingspunkt.
- Skabe gode rammer for besøgende.





# BYVÆKSTSTRATEGI

## Indledning

### *Baggrund*

I Planstrategi 2040 for Viborg Kommune er Bjerringbro og oplandsbyerne udpeget som et område med vækstpotentiale. Bjerringbros centrale placering tæt på større byer som Viborg, Silkeborg, Randers og Aarhus, dens naturskønne beliggenhed ved Gudenåen samt et bredt udbud af service-, erhvervs-, kultur- og fritidstilbud skaber gode muligheder for at fremme befolkningstilvæksten. Viborg Byråd ønsker med en Byvækststrategi at give Bjerringbro og oplandsbyerne et særligt fokus og skabe grundlaget for en samlet og målrettet udvikling af området.

### *Formål*

Viborg Byråd ønsker med Byvækststrategien at fremme en positiv befolkningsvækst i Bjerringbro og oplandsbyerne. Byvækst er afgørende for både lokalområdets udvikling og Viborg Kommunes samlede vækst, da det skaber fundamentet for stærke fællesskaber, arbejdspladser, et varieret boligudbud og velfærd. Desuden tilstræbes at skabe en balance i demografien, således befolkningens gennemsnitsalder i Bjerringbro svarer til den lavere gennemsnitsalder for Viborg Kommune som helhed.

### *Borgerinddragelse*

Byvækststrategien er blevet til i samarbejde mellem Viborg Kommune og en lokal følgegruppe bestående af repræsentanter fra Bjerringbro Byforum. Det bemærkes, at det er byens borgere, repræsenteret af Bjerringbro Byforum, der har ansvaret for at gennemføre de indsatser, forslag og initiativer, der er beskrevet i strategien.

Der er afholdt 5 fremtidsværksteder med gymnasieelever, familier med børn under 18 år og seniorer samt 4 møder med den lokale følgegruppe. Endeligt har borgerne i Bjerringbro og omegn haft mulighed for at komme med input gennem en offentlig høring samt et borgermøde. Bidragene fra møder, fremtidsværksteder og den offentlige høring indgår som en væsentlig del af planens indhold, visioner og indsatsområder.

### *Indhold*

Byvækststrategien består af en vision, en række indsatsområder samt konkrete forslag til projekter og tiltag, der skal forme byens udvikling over de næste 10-15 år. Strategien er vores fælles bud på, hvordan vi – byens borgere, virksomheder, investorer og kommunen – sammen kan udvikle Bjerringbro og omegn.

Tak til alle, som har bidraget til strategiens tilblivelse og udformning. En særlig tak til Bjerringbro Byforum for deres engagement og aktive deltagelse som følgegruppe i projektet.



## VORES VISION

Borgerne i Bjerringbro og omegn har udarbejdet følgende vision for byens fremtidige udvikling.

Bjerringbro er Viborg Kommunes naturlige centrum for tilflyttere bosat øst for kommunegrænsen.

Med Gudenåen i centrum arbejder vi aktivt for at bryde befolkningsprognosen ved at gøre byen attraktiv med det perfekte miks af boliger, attraktive byggegrunde og et stærkt erhvervs-, kultur- og fritidsliv.

Her råder stoltheden.

Vi ønsker at fastholde nuværende borgere og tiltrække nye indbyggere, turister, erhvervsdrivende og investorer til byen ved at udvikle Bjerringbro. Det nuværende udbud af boliger stemmer ikke overens med efterspørgslen, og byen mangler nye, moderne overnatningsmuligheder for de mange besøgende som kommer til byen via kano, tog, bil eller på gåben.

Vi ønsker at skabe sammenhængskraft i byen og styrke forbindelsen mellem byen og vandet. Gudenåen binder os sammen, og derfor skal vi arbejde aktivt for at udvikle byen med Gudenåen i centrum og udnytte de mange muligheder, som åen giver os for rekreative mødesteder, bynær natur og som socialt samlingspunkt.

Vi er stolte af at bo og komme fra Bjerringbro, og vi ønsker at blive bedre til at fortælle vores nærmeste naboer om de mange, fantastiske muligheder, som findes i Bjerringbro og omegn.



## FRA VISION TIL VIRKELIGHED

Visionen underbygges af en række indsatsområder. Ved at arbejde målrettet med disse indsatsområder sikrer vi, at visionen bliver til virkelighed, og at Bjerringbro fortsat udvikler sig som en attraktiv og levedygtig by.

### **Stolthed over at bo og leve i Bjerringbro og omegn**

Vi ønsker at styrke den lokale stolthed af Bjerringbro-egnen samt borgernes tilknytning og identitet ved at fremhæve områdets mange kvaliteter.

### **Forstærke Bjerringbros position som attraktiv bosætningsby**

Vi ønsker at gøre byen til et attraktivt sted at bo, med fokus på infrastruktur, jobmuligheder, arkitektur, boligudbud og familieliv.

### **Sikre en levende by med et aktivt kultur- og fritidsliv**

Vi ønsker at sikre, at Bjerringbro har et rigt og varieret udbud af kultur- og fritidsaktiviteter for alle aldersgrupper.

### **Gøre Gudenåen til Bjerringbros nye samlingspunkt**

Vi ønsker at udnytte Gudenåens potentiale som Bjerringbros naturlige centrum og som mødested for byens borgere.

### **Skabe gode rammer for besøgende**

Vi ønsker at gøre Bjerringbro og omegn mere attraktiv for turister og andre gæster ved at forbedre service og oplevelser.



## ET BLIK PÅ BJERRINGBRO & OMEGN

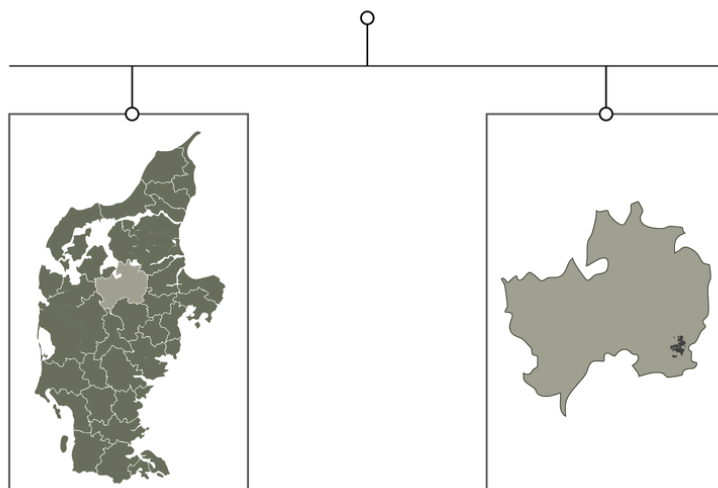
Bjerringbro er den næststørste by i Viborg Kommune. Bjerringbro ligger i den sydøstlige del af kommunen, cirka 25 km. fra Viborg by, 28 km. fra Silkeborg og 53 km. fra Aarhus. Byvækststrategien omhandler Bjerringbro og oplandsbyerne, herunder Bjerring, Hjermind og Gullev.

### En by midt i det hele

Bjerringbro ligger ved Gudenåen, Danmarks længste å, som giver byen dens naturgivne ramme og en sammenhængende grøn struktur. I dag strækker byen sig op ad ådalens sider, hvor der også er flere bynære skove. I Bjerringbro bor ca. 7.450 indbyggere (2024) og samlet for Bjerringbro og oplandsbyerne bor der 7.664 indbyggere (2024). Antallet af indbyggere i Bjerringbro har været nogenlunde stabilt i perioden 2014-2024.

Bjerringbro har et bredt udvalg af indkøbsmuligheder, og en bred vifte af offentlige og private servicefunktioner, herunder en skole med overbygning, børnepasningstilbud, et gymnasium, kulturhus med bibliotek og biograf samt et rigt og varieret foreningsliv for både børn og voksne. I byen er tilmed Nørgaards Højskole og videncentret Naturvidenskabernes Hus. I Bjerringbro er der et velfungerende og mangeartet erhvervsliv. Byen er hjemsted for en række produktions- og industrivirksomheder samt små, mellemstore og store virksomheder, som bl.a. Grundfos, der har hovedsæde i Bjerringbro.

På papiret har Bjerringbro det, der skal til for at skabe en positiv udvikling, men som mange andre byer er Bjerringbro bymidte udfordret af øget mobilitet, flere butikslukninger i bymidten, stigende online-handel, som betyder færre besøgende på byens gågade, klimaforandringerne skaber mere ekstremt vejr, og dermed hyppigere og voldsomme stormflodshændelser.



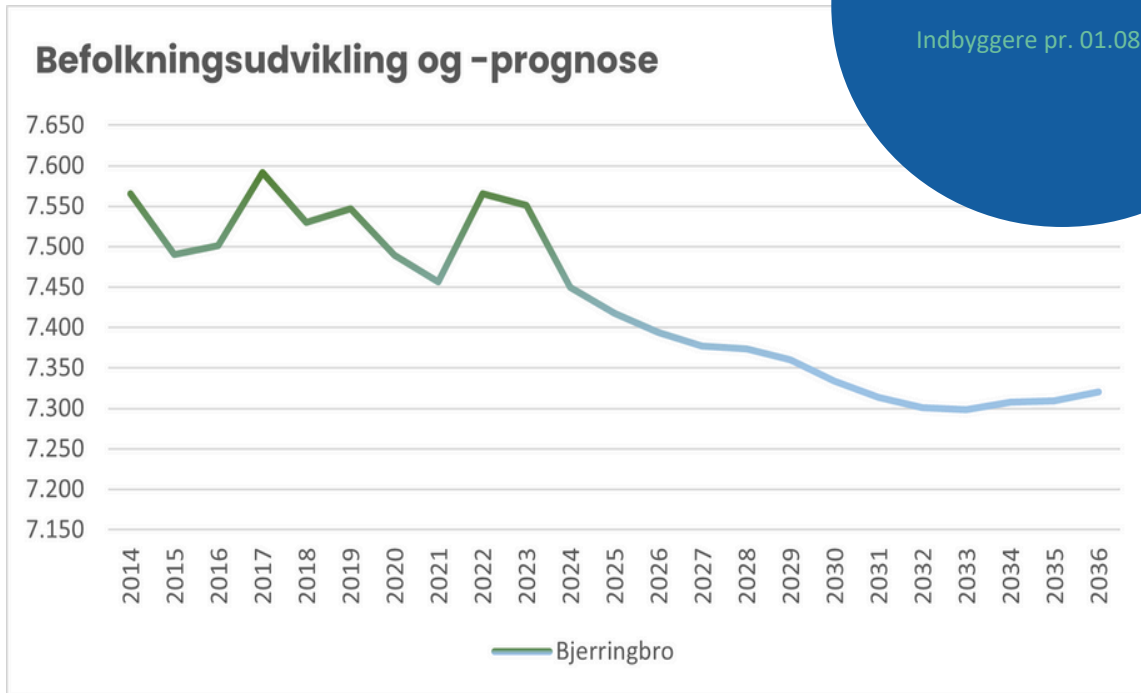


# BEFOLKNINGSUDVIKLING

Der bor samlet 7.664 borgere i Bjerringbro, Bjerring, Hjermind og Gullev pr. 11.09.2024.  
I Bjerringbro bor cirka 7.450 indbyggere i år 2024.

Nedenstående diagram viser, at antallet af indbyggere i Bjerringbro og oplandsbyerne har været nogenlunde stabilt i perioden 2014-2024. Befolkningsprognosen viser, at byens indbyggertal vil være nedgående frem mod 2034.

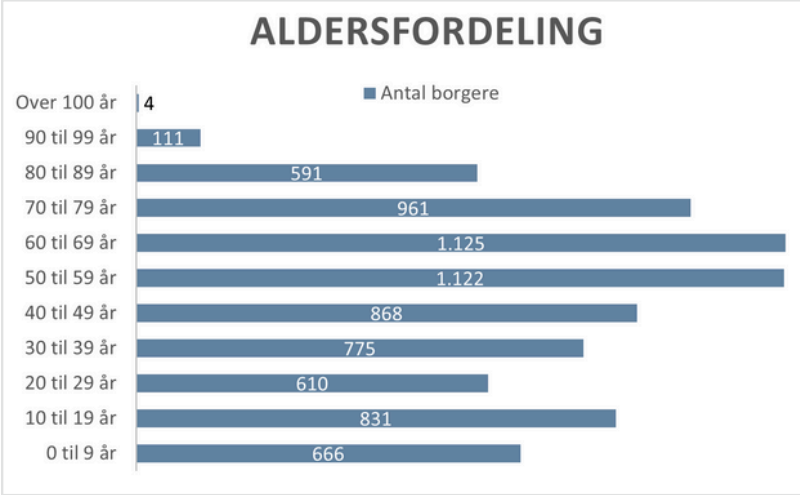
**7.664**  
Indbyggere pr. 01.08.2024



Forklaring: Den mørkegrønne linje viser befolkningsudviklingen fra år 2014 til 2024.  
Den lyseblå linje viser prognosen for befolkningsudviklingen, altså den forventede vækst fra 2024 til 2034.

En analyse af befolkningsudviklingen viser, at antallet af familier har været stigende i Bjerringbro, Bjerring, Hjermind og Gullev i perioden 2012 til 2024. Dog forventes andelen af personer over 65 år forventes at stige og dette betyder et skift i alderssammensætningen. Byens gennemsnitsalder er i 2024 47,0 år og dermed højere end gennemsnitsalderen for hele Viborg Kommune, som ligger på 41,9 år. Det nedenstående diagram viser befolkningens aldersfordeling pr. 11-09-2024 i byerne Bjerringbro, Bjerring, Hjermind og Gullev.

omkring  
**5.000**  
borgere bor i **parcelhus**,  
**1240** i etagebolig,  
**970** i række- eller dobbelthus,  
**52** stuehus,  
**12** kollegiebolig,  
**18** erhvervsbolig





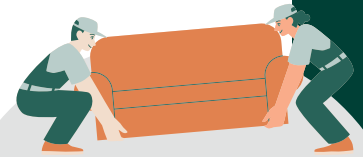


# FLYTTEBEVÆGELSER

Til- og fraflytning har en stor betydning for en bys vækst og udvikling. Flyttemønstre har betydning for befolknings sammensætningen, boligbehov og -efterspørgsel samt den lokale infrastruktur og kollektive transportmuligheder i en by.

En analyse af til- og fraflytningen i Bjerringbro og omegn viser, at nettotilflytningen i 2023 var 23 personer. Selvom dette er et positivt tegn for området, viser det en nedadgående tendens sammenlignet med tidligere år. Analysen viser nemlig, at nettotilflytningen i 2022 var 51 personer, og i 2018 var det 78 personer.

Den faldende nettotilflytning kan være et signal om, at området møder udfordringer i at tiltrække nye borgere i samme omfang som tidligere. Det kan også skyldes ændringer i boligmarkedet, jobmuligheder eller den generelle tiltrækningskraft af området.



## Nettotilflytning

Nettotilflytning beregnes som differencen mellem antallet af tilflyttere og fraflyttere i et område.



ca. 25% af fraflytterne var i alderen 16-24 år (2023).

### Hvem flytter fra Bjerringbro og de nærmeste oplandsbyer?

I 2023 flyttede 1.158 personer fra Bjerringbro-egnen.

- 25,9 % af fraflytterne var i aldersgruppen 16-24 år.
- 21,6 % af fraflytterne var i aldersgruppen 25-34 år.
- 14,7 % af fraflytterne var i aldersgruppen 0-15 år.

Tallene viser, at størstedelen af dem, der flyttede fra Bjerringbro og omegn i 2023, var unge mennesker samt familier med børn i alderen 0-15 år. Tallene oplyser dog ikke, hvorfor disse grupper er flyttet fra byen.



ca. 25% af tilflytterne var i alderen 25-34 år (2023).

### Hvem flytter til Bjerringbro og de nærmeste oplandsbyer?

I 2023 flyttede 1.181 personer til Bjerringbro-egnen.

- 24,4 % af tilflytterne var i aldersgruppen 25-34 år.
- 22,4 % af tilflytterne var i aldersgruppen 16-24 år.
- 15,6 % af tilflytterne var i aldersgruppen 0-15 år.

Tallene viser, at størstedelen af dem, der flyttede til Bjerringbro og omegn i 2023, var familier med børn og unge mennesker i alderen 16-24 år.



### Tilflytterne flytter fra:

1. Andre byer i Viborg Kommune
2. Udlandet
3. Favrskov Kommune
4. Silkeborg Kommune
5. Aarhus Kommune

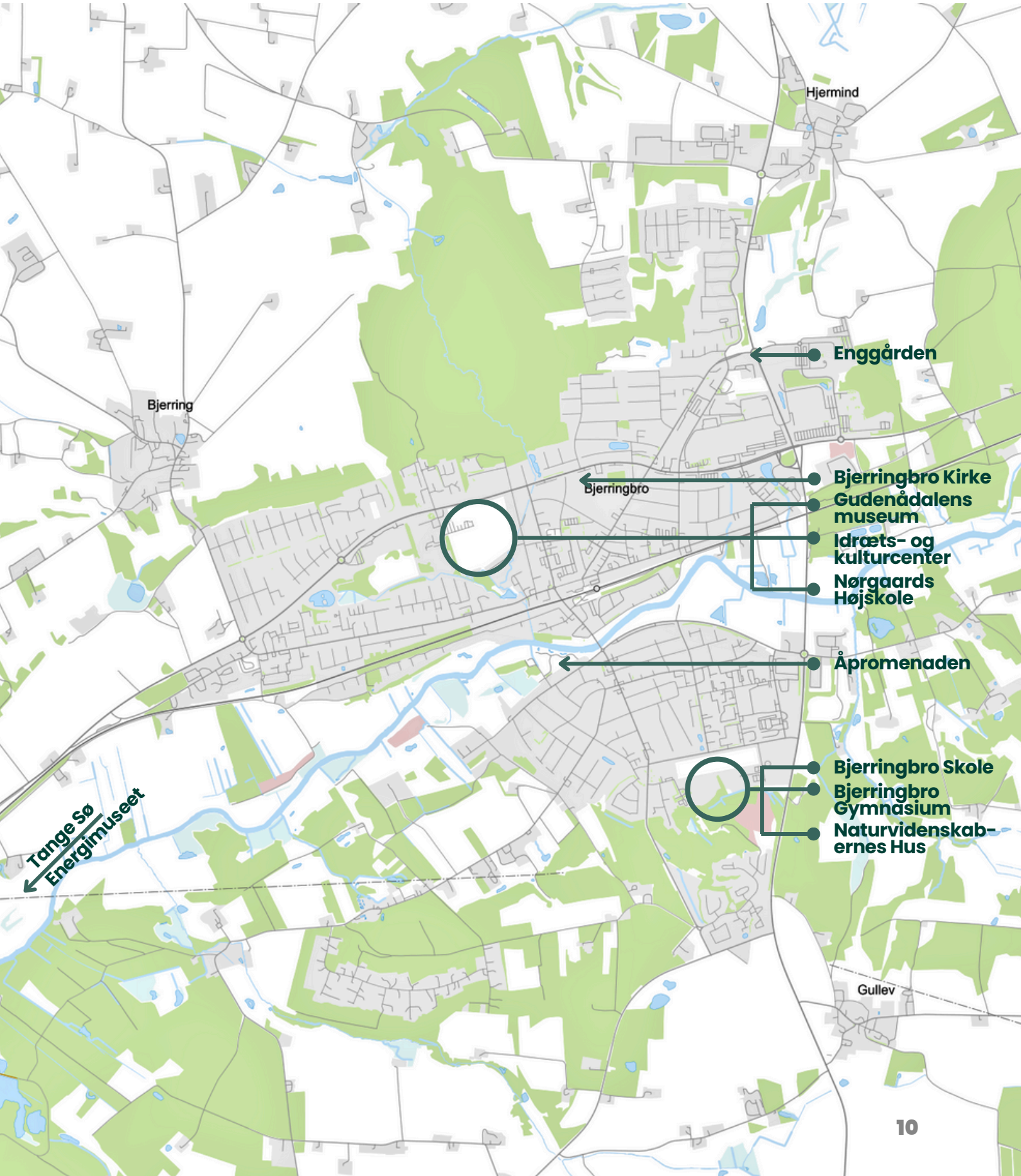
### Fraflytterne flytter til:

1. Andre byer i Viborg Kommune
2. Aarhus Kommune
3. Udlandet
4. Silkeborg Kommune
5. Favrskov Kommune



# OVERSIGTSKORT

af Bjerringbro, Bjerring, Hjermind og Gullev



Hjermind

Enggård

Bjerring

Bjerringbro

- Bjerringbro Kirke
- Gudenådalens museum
- Idræts- og kulturcenter
- Nørgaards Højskole

Åpromenaden

- Bjerringbro Skole
- Bjerringbro Gymnasium
- Naturvidenskabernes Hus

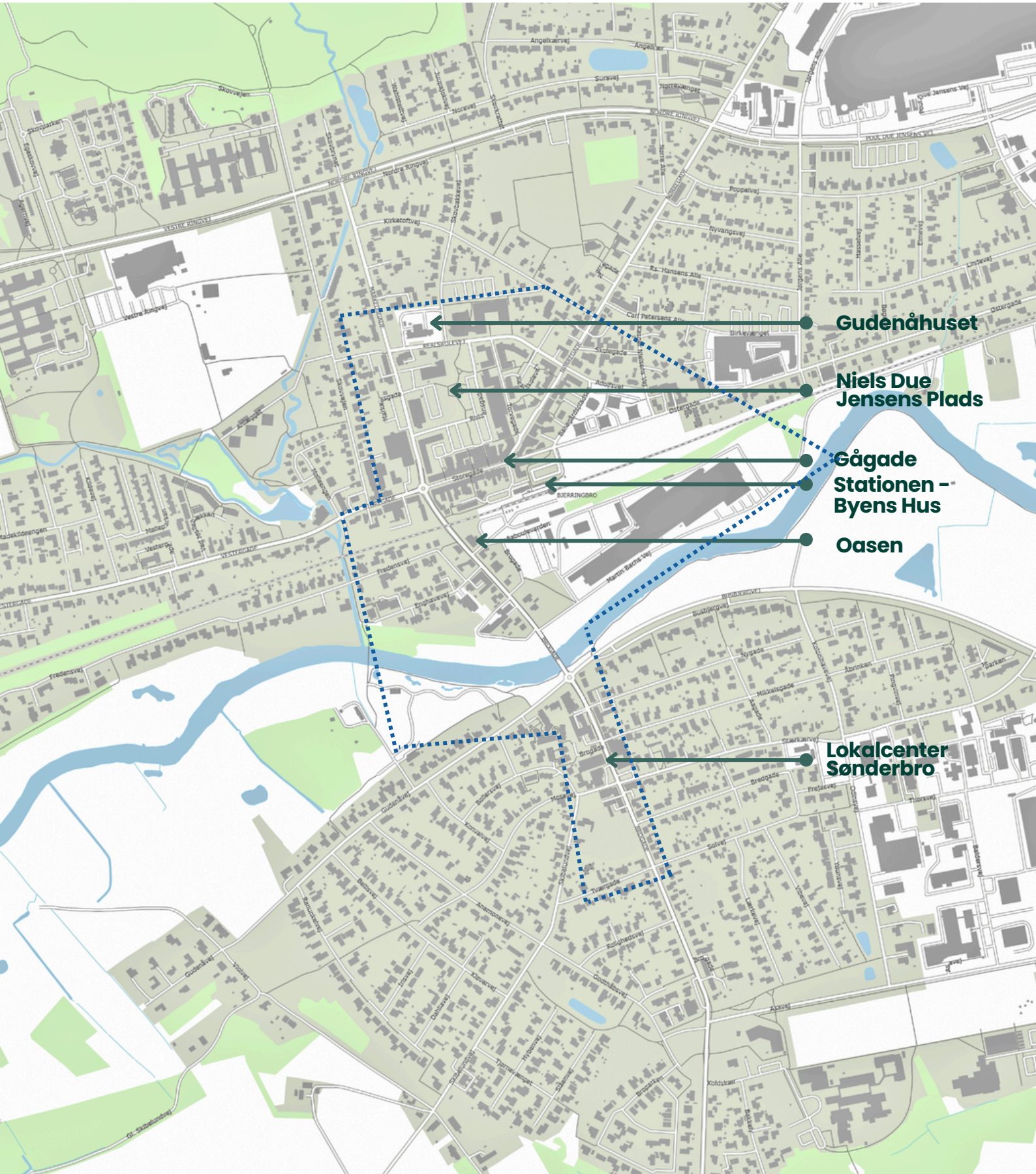
Tange Sø  
Energimuseet

Gullev



# OVERSIGTSKORT

af Bjerringbro midtby





# KORTLÆGNING

## af byens service, erhverv og kulturmiljø

Bjerringbro er Viborg Kommunes næststørste by og har den næststørste koncentration af detailhandel samt et bredt udbud af servicefunktioner og et varieret erhvervsliv, der understøtter både lokalbefolkningen og et større opland.

### SERVICES

I Bjerringbro bymidte findes en række bylivsskabende funktioner, herunder butikker, kulturtilbud, erhverv samt privat og offentlig service. Bymidten tilbyder et bredt udvalg af servicefunktioner, herunder et sundhedscenter, borgerservice, bibliotek, kulturhus, biograf og en række forskellige supermarkeder, butikker, læger, tandlæger, frisører, banker og ejendomsmæglere. Størstedelen af byens butikker og dagligvarehandel er placeret centralt i bymidten ved Niels Due Jensens Plads, Storegade, Nørregade og Torvegade.

I den sydlige del af byen ligger Bjerringbro Skole og Bjerringbro Gymnasium. I den nordvestlige del af byen ligger også Bjerringbro Idræts- og Kulturcenter, som huser en stor del af byens forskellige idrætsklubber og -foreninger, haller, padelcenter, fitness og svømmehal. Her ligger også Bjerringbro Plejehjem samt det kommende friplejehjem ved Bjerring Byvej. I og udenfor byen findes desuden flere friskoler. Endelig finder man Enggården i det nordøstlige Bjerringbro, der huser en lang række foreninger, ligesom Jyllands eneste hal til petanque er placeret her.

### ERHVERV

Bjerringbro er kendetegnet ved et mangfoldigt erhvervsliv med en række små og mellemstore virksomheder samt internationale koncerner som Grundfos. Grundfos har ikke blot sat Bjerringbro på verdenskortet, men har også etableret byen som et vigtigt centrum for pumpe- og vandteknologiløsninger. Udover Grundfos rummer byen mange andre produktions- og industrivirksomheder samt underleverandører til større virksomheder i Danmark, der bidrager til byens økonomi og skaber lokale arbejdspladser. Byen huser også en bred vifte af mindre erhvervsdrivende, herunder håndværkere, frisører og detailhandlere, som bidrager til et levende bymiljø og en bred vifte af serviceydelser til både borgere og besøgende.

### INFRASTRUKTUR

Bjerringbro har nem adgang til hovedveje og offentlig transport, hvilket gør byen let tilgængelig for både arbejdskraft, kunder og besøgende. Byen har togforbindelse til Struer via Viborg og Aarhus, samt flere forskellige busforbindelser. Bybus til betjening af Stationen, Gymnasiet og Grundfos. Lokale- og regionale forbindelser til Viborg, Rødkærsbro, Hammel, Silkeborg og Randers.

### KULTURMILJØ

Kulturmiljøerne i Danmark rummer store bygningskulturelle værdier med mange spændende kulturhistoriske fortællinger. Kulturmiljøer giver os en forståelse af, hvem vi er, og hvor vi kommer fra. For at fastholde og bevare bygningskulturen i byerne og på landet, og dermed skabe atmosfære og kvalitet i gadebilledet og i landskabet, skal de bevaringsværdige bygninger søges bevaret.

Bjerringbro er en stationsby, og dette ses tydeligt i arkitekturen såvel som i strukturen i midtbyen. Byen har en velbevaret historisk bykerne med gamle gader og bygninger, som skal bevares for at sikre byens særlige atmosfære. Storegade er en vigtig del af byens kulturmiljø og er et godt eksempel på stationsbyens oprindelige byggestil.

Også i Bjerring, Hjermind og Gullev har de historiske elementer, som middelalderkirkerne og de gamle landsbystrukturer, en vigtig rolle for områdernes identitet og charme.

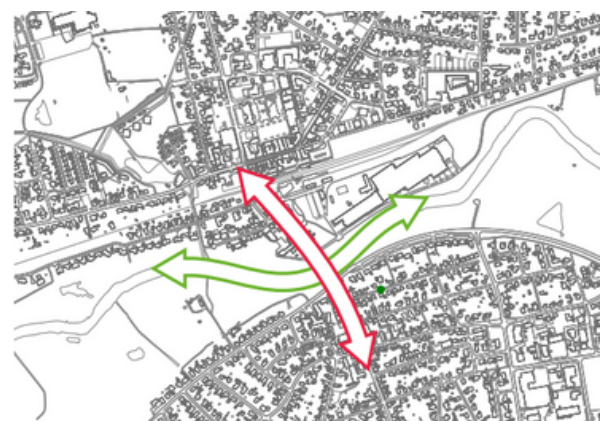
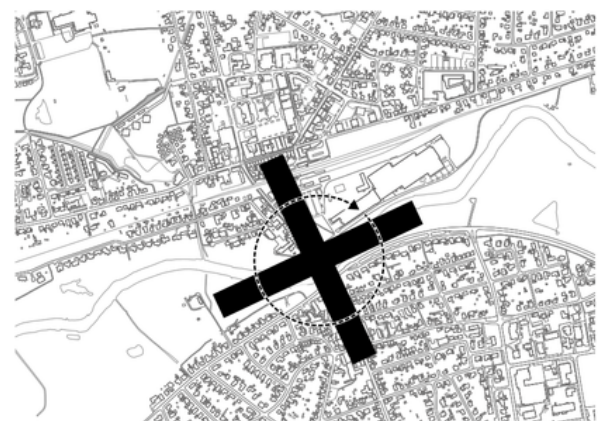
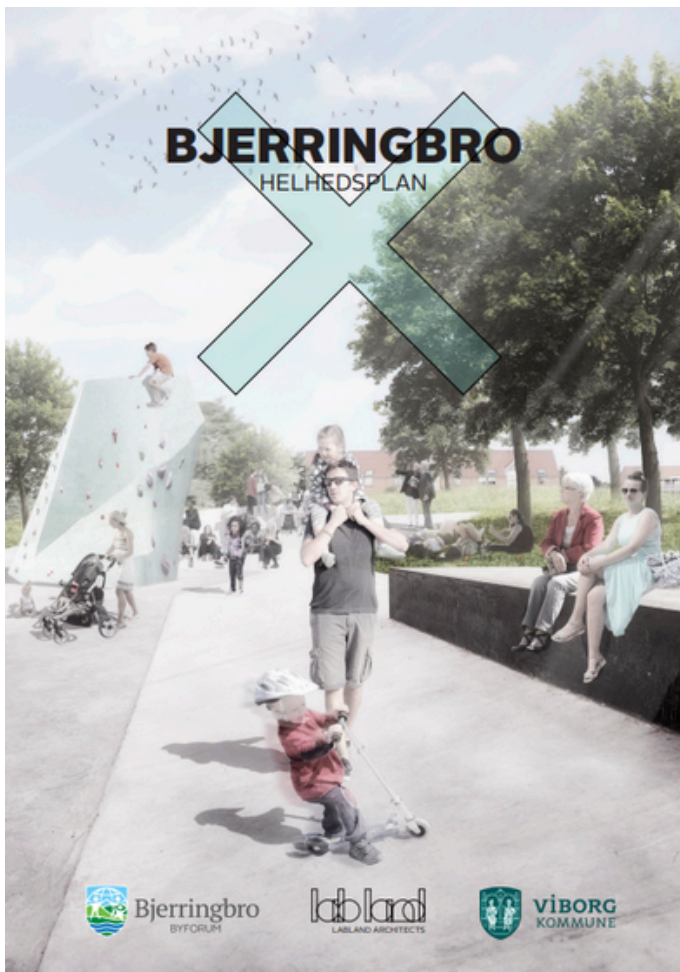
# EN BY I UDVIKLING

## Helhedsplan for Bjerringbro X

Byvækststrategien bygger videre på Helhedsplanen for Bjerringbro X fra 2019. Helhedsplanen blev udarbejdet i tæt samarbejde mellem Viborg Kommune, Bjerringbro Byforum, Bjerringbrorådet og aktive borgere, foreninger og virksomheder i byen.

Mange af idéerne og projekterne fra helhedsplanen er allerede blevet realiseret, herunder udviklingen af byens nye torv, Niels Due Jensens Plads - tidligere kaldet Byhaven, en ny foyer til Gudenåhuset, nye opholdsmuligheder på Storegade og Torvet, byfornyelse på Sønderbro, kunst- og lysudsmykning på broen og viadukten, nyt liv i stationsbygningen og opførelsen af Åpromenaden.

Forandring af det fysiske byrum skaber ikke alene øget bosætning og en levende bymidte. Viborg Byråd har derfor besluttet at lave denne byvækststrategi for Bjerringbro og omegn.



Billederne er fra Helhedsplan for Bjerringbro X, 2019.



# INDSAT SOMRÅDER

## Præsentation af indsatsområder

For at sikre en helhedsorienteret og langsigtet udvikling af Bjerringbro og omegn har byens borgere udvalgt en række indsatsområder. Disse indsatsområder er valgt for at tage højde for de særlige udfordringer og muligheder, byen står overfor. Indsatsområderne fungerer som strategiske pejlemærker for de konkrete handlinger og projekter, der skal gennemføres for at kunne realisere visionen for byens udvikling.

Indsatsområderne vil være en rettesnor for prioritering af borgernes og kommunes projektidéer, både på kort og lang sigt. De konkrete projektideer skal ses som forslag til, hvordan indsatsområderne kan omsættes til praktiske løsninger og ideer. Det er vigtigt at understrege, at mange af initiativerne og projekterne skal bæres af lokale foreninger, private borgere og Bjerringbro Byforum. Andre projekter vil være i kommunalt regi, f.eks. trafikale opgaver og byudvikling.

Indsatsområderne er:

- Stolthed over at bo og leve i Bjerringbro og omegn
- Forstærke Bjerringbros position som attraktiv bosætningsby
- Sikre en levende by med et aktivt kultur- og fritidsliv
- Gøre Gudenåen til Bjerringbros nye samlingspunkt
- Skabe gode rammer for besøgende





## INDSATSOMRÅDE

# Stolthed over at bo og leve i Bjerringbro og omegn

Borgerne i Bjerringbro og omegn ønsker at styrke byens identitet udadtil og fremme den lokale stolthed over Bjerringbro-egnen.

I Bjerringbro råder stoltheden! I Bjerringbro er der trygge rammer, god plads, smukke naturområder og et levende lokalsamfund, og det er denne fortælling, der skal præge billedet af Bjerringbro. Det er essentielt at dyrke og fortælle de gode historier om byen.

Borgere i Bjerringbro og omegn er ambassadører for deres lokalområde og spiller en central rolle i at tale byen op. Deres fortællinger om byen er med til at fremme et positivt omdømme og tiltrække både nye borgere og besøgende.

For at gøre området attraktivt for de nuværende og fremtidige borgere er det vigtigt at præsentere byen i et positivt lys, fremhæve dens unikke fordele og engagere lokalsamfundet i byens fortælling. I fortællingen om byen skal de positive historier fylde meget.

### Borgerne vil arbejde for at:

- fortælle de gode historier om Bjerringbro og omegn på sociale medier, byens hjemmeside, aviser og blandt venner, familie og bekendte.
- lave informationskampagner om om Bjerringbro-egnens stærke erhvervsliv, uddannelsesmuligheder, kultur- og fritidstilbud og naturområder.
- lave velkomstarrangement og velkomstpakke til tilflyttere.
- rekruttere frivillige "by-guider" som formidler byens fortid, nutid og fremtid via byvandring eller på cykel.







## INDSATSOMRÅDE

# Forstærke Bjerringbros position som attraktiv bosætningsby

Borgerne i Bjerringbro og omegn ønsker at styrke byens position som en attraktiv bosætningsby og arbejde målrettet for at få flere til at flytte hertil.

Bjerringbro er den næststørste by i Viborg Kommune og har allerede meget at tilbyde med sine gode indkøbsmuligheder, kulturliv, fritidsaktiviteter, uddannelsesinstitutioner, erhvervsliv, og mange arbejdspladser. For at styrke Bjerringbros position som en attraktiv bosætningsby er det essentielt at arbejde målrettet med at tiltrække nye borgere og fastholde de nuværende.

For at fastholde og tiltrække borgere til byen skal der være attraktive byggegrunde og et varieret boligudbud, som omfatter både traditionelle boliger og anderledes boligformer, som f.eks. bofællesskaber.

Byens udseende skal også forbedres med fokus på æstetik og bæredygtighed, for at sikre et positivt helhedsindtryk for byens nuværende borgere og besøgende.

Borgerne vil igangsætte en markedsføringskampagne rettet mod nærliggende byer og kommuner, samtidig med at der udvikles info-pakker til pendlere, for aktivt at promovere Bjerringbro og omegnsbyernes mange kvaliteter for potentielle tilflyttere.

### Borgerne vil arbejde for at:

- markedsføre byen mod potentielle tilflyttere bosiddende i Aarhus, Favrskov, Randers og Silkeborg Kommune.
- udarbejde en "fracflytteranalyse" for at forstå, hvorfor folk flytter fra byen.
- have arkitektur og bæredygtighed i centrum for byforskønnelse.
- understøtte og etablere sociale fællesskaber i bykvartererne.
- infopakke til pendlere.
- søge puljer, fonde og tilskud til renovering af tomme, ældre huse og bygninger.
- støtte byrådets ønske om at fremrykke planerne for opgradering af rute 26 og muligheder for at nedsætte transporttiden på togforbindelsen mellem Viborg og Aarhus.





## INDSATSOMRÅDE

# Gøre Gudenåen til Bjerringbros nye samlingspunkt

Borgerne i Bjerringbro og omegn ønsker at udnytte Gudenåens potentiale som byens naturlige centrum og som mødested for byens borgere.

Byens beliggenhed ved Gudenåen tilbyder en enestående mulighed for at gøre åen til Bjerringbros nye centrum og skabe en stærkere sammenhæng i byen på tværs af åen. Gudenåen skal være omdrejningspunkt for udviklingen af bymidten og sociale møder mellem borgerne i byen.

Borgerne i byen ønsker i samarbejde med Viborg Kommune at videreudvikle nuværende faciliteter, som cykel- og gangstier, rekreative arealer og andre aktiviteter, som vil tiltrække både lokale og besøgende. Målet er at omdanne området omkring Gudenåen til et nyt boligområde og et levende mødested, hvor folk kan samles, slappe af og deltage i forskellige arrangementer og aktiviteter.

En omdannelse af områderne omkring Gudenåen vil styrke sammenhængen og forbindelsen mellem Niels Due Jensens Plads, togstationen og åen. Denne forbindelse er central for byens fremtidige udvikling og vil bidrage til at integrere Gudenåen som en central del af Bjerringbros identitet og liv, og understøtte bosætningen i byen.

### Borgerne vil arbejde for at:

- Åpromenaden skal være et centralt mødested i byens bevidsthed.
- Bjerringbro Byforum inddrages i dialogen mellem kommune, grundejere og udviklere om byens udviklingsprojekter for at sikre en sammenhængende og helhedsorienteret udvikling.
- Etablering af en attraktiv legeplads, der skal fungere som et samlingspunkt for byens borgere og som en attraktion for besøgende.
- Skabe flere foreningsbaserede aktiviteter med udgangspunkt i det Blå støttepunkt og nye faciliteter ved Åpromenaden.





## INDSATSOMRÅDE

# Sikre en levende by med et aktivt kultur- og fritidsliv

Borgerne i Bjerringbro og omegn ønsker at understøtte byens rige og varierede udbud af kultur- og fritidsaktiviteter for alle aldersgrupper.

Bjerringbro tilbyder et varieret kultur- og fritidsliv, som er med til at gøre byen levende og engagerende for alle dens borgere. Byens kulturtilbud spænder fra Bjerringbro Kulturfestival og Børnefamiliedage, som samler folk til festlige og lærerige oplevelser, til Torsdagskoncerter, der bringer musik og fællesskab til byens borgere. Disse arrangementer skaber en platform for socialt samvær og kulturel udveksling.

Gudenåhuset fungerer som byens bibliotek og kulturhus og rummer desuden Viften, det lokale koncertsted, samt lokalhistorisk arkiv, en café og biograf. Borgerne i Bjerringbro og omegn vil arbejde for at understøtte og udvide byens kulturtilbud. Målet er at sikre, at byen fortsat er levende og mangfoldig, med en masse oplevelser og arrangementer for alle aldersgrupper og interesser.

Byen tilbyder også mange muligheder for at dyrke fritidsinteresser, både i byens foreninger og på egen hånd. Byens foreninger tilbyder aktiviteter som svømning, gymnastik, mountainbike, tennis, spejder, E-sport, BMX, petanque med lukket hal blandt mange andre. Derudover bidrager Bjerringbro Kirke, Byens Hus og Nørgaards Højskole, Bjerringbro Idræts- og Kulturcenter til at Bjerringbro er en aktiv by med mange tilbud om arrangementer og aktiviteter for alle aldersgrupper.

### Borgerne vil arbejde for at:

- understøtte udviklingen af Bjerringbro Kulturfestival.
- etablere et værested for og drevet af byens unge mellem 15-25 år.
- der er kultur- og fritidstilbud for unge mellem 15-25 år.
- få mere udsmykning og kunst i byrummet gennem fonde og lokale puljer, som f.eks. Viborg Creative City.
- videreudvikle scenen på Niels Due Jensens Plads.
- videreudvikle Gudenåhusets tilbud og faciliteter.





## INDSATSOMRÅDE

# Skabe gode rammer for besøgende

Borgerne i Bjerringbro og omegn ønsker at gøre byen mere attraktiv for turister og andre besøgende ved at forbedre både service og oplevelsesmuligheder.

Bjerringbro skal være et sted, der ikke kun er attraktivt at bo i, men også et sted, som man ønsker at besøge – uanset om opholdet er kort eller længerevarende. Bjerringbro og omegn byder på en bred vifte af oplevelser og aktiviteter, som skal formidles og fremhæves på en måde, der gør byen til et attraktivt besøgsmaal.

Detailhandlen spiller også en vigtig rolle i at skabe gode rammer for besøgende. Det er vigtigt at understøtte og udvikle detailhandlen i byen, så den kan bidrage til en positiv helhedsoplevelse for dem, der gæster Bjerringbro og omegn. Et levende bymiljø med mulighed for indkøb, shopping og arrangementer, er vigtigt for at tiltrække flere gæster til byen og samtidig styrke byens økonomi.

For dem, der elsker udendørsaktiviteter, byder området på rig mulighed for kanosejls, fiskeri, og vandreture langs Gudenåen omkring Bjerringbro. Trækstien ved Gudenåen er en yndet vandrerute. Kjællinghøl Broen og Kjællinghøl Voldsted er også populære udflugtsmaal, hvor man kan nyde naturen og den fredelige atmosfære. Ikke langt fra Bjerringbro ligger Danmarks største vandkraftværk, Tangeværket, Tange Sø samt Energimuseet, der tilbyder spændende oplevelser for alle aldersgrupper.

### Borgerne vil arbejde for at:

- etablere overnatningsmuligheder - fx. vandrehjem eller hotel.
- kortlægge stisystemer og informere om vandre-, løbe-, cykel- og kano-oplevelser via skilte, info-tavler, app og hjemmeside.
- tilbyde café- og spisesteder i byen.
- styrke samarbejdet mellem lokale butikker og foreninger.
- markedsføre Bjerringbro og omegn som udflugtsmaal.
- der etableres en kajplads til pramdragerbåden.
- der rekrutteres "skippere" til at sejle med og formidle historien om Pramdragerbåden.
- fremme den lokale infrastruktur i samarbejde med Viborg Kommune.



