

Administrationsgrundlag for Arkitektur



"Viborg Byråd vil bidrage til at skabe byer, landsbyer og landskaber med bygninger og byrum, der tilføjer kvalitet og værdi til stedet"

Vedttaget af Viborg Byråd den 22.04.2015



VIBORG
KOMMUNE



INDHOLD

En ekstern følgegruppe blev nedsat til at komme med bidrag til Administrationsgrundlag for arkitektur:

Følgegruppen bestod af repræsentanter fra:
Arkitektforeningen Vestjylland
Viborg Fonden
KPF Arkitekter
Viborg Handel
Dansk Byggeri
Kommunesamarbejdet for boligselskaber
med hjemsted i Viborg Kommune

Fotos og illustrationer:
Viborg Kommune
www.viborgbilleder.dk
samt fotografer:
Francesco Galli
Lasse Hyldager
Nina Malling
Finn Højgaard

Udarbejdet af Viborg Kommune, Plan
August 2014

Definitioner	4
Indledning	5
Fremtidens arkitektur	6
Kvalitet og brandingværdi	8
Dialog og kommunikation	10
Byernes bygninger	14
Den tætte og den åbne by	16
Historien som identitetsbærer	18
Byernes rum	20
Byrum som generator for byliv	22
Kunst i det offentlige rum	24
Trafik og tilgængelighed	26
Landsbyer og landskabets bygninger	28
Landsbyers skala og variation	30
Bygninger i landskabet	32
Teknik og klima	34
Oplevelsen af tekniske anlæg	36
Bæredygtighed og ressourcer	38



ADMINISTRATIONSGRUNDLAG FOR ARKITEKTUR I VIBORG KOMMUNE

"Grundlæggende handler det om, hvordan en bygning bidrager til den by, som den er en del af. Hvad tilfører den af muligheder, indtryk, rum, pladser, mødesteder, ly og læ og ressourcer - og hvad beslaglægger den i form af plads, udsigt, sol, dagslys og energi?"

Arkitekt Bjarke Ingels



DEFINITIONER

Hvad er arkitektur?

Arkitektur handler om at forme og indrette det fysiske miljø, som vi møder og omgives af hver eneste dag i alle dele af kommunen. Arkitektur skabes for at opfylde et praktisk behov eller funktion som f.eks. et sted at bo, lære eller arbejde.

Arkitektur er bearbejdning af rum, proportioner, former, materialer, farver, lys og lyd. Arkitektur er således detaljer, visioner, æstetik, holdbarhed, teknik, signalværdi, klima og kultur.

Arkitektur skabes for at opnå et bestemt æstetisk udtryk, hvad enten det er facader på en bygning, et torv i en by, legepladser, trappeanlæg, parkeringspladser, stier eller et vejforløb i landskabet.

Hvad er god arkitektur?

God arkitektur er, når vi trives med vores fysiske omgivelser, føler os trygge og bliver stimuleret til at tage omgivelserne i brug. God arkitektur er således mere end smukt eller grimt.

God arkitektur handler om, at form, funktion og æstetik går op i en højere enhed. I god arkitektur er der taget højde for det liv, der skal leves i bygningen, i byrummet og i landskabet, så det er et rart sted at opholde sig.

God arkitektur forholder sig til sine omgivelser, og den historie, der findes på stedet. God arkitektur forholder sig til mulighederne for ophold, aktivitet, fordybelse og mødet mellem mennesker.

God arkitektur tager hensyn til alle og er derfor også tilgængelig for alle, også handicappede, gangbesværede og barnevogne.

God arkitektur indeholder også aspekter, der ikke altid er synlige ved første øjekast, f.eks. bæredygtighed, begrænsning af bygningers energiforbrug og sundt indeklima.

Sammenfattende kan man sige, at god arkitektur er velfungerende, passer til sine omgivelser, udnytter den eksisterende viden og teknik, er tidssvarende, meningsfuld og forståelig. God arkitektur forholder sig til omgivelserne i et kvalificeret medspil eller modspil, og den kan være med til at understrege, forstærke eller fortolke det eksisterende bymiljø eller landskabets særkende.

INDLEDNING

Ny arkitektur skal tilføre kvalitet og merværdi. Om arkitektur er smuk eller grimt vil altid kunne diskuteres, og det er ikke givet, at vi bliver enige. Det, vi derimod kan sætte ord på og diskutere, er blandt andet, om nye projekter forholder sig til det sted, de er placeret.

Derfor handler diskussionen om god arkitektur i denne politik om at skabe et fælles tankesæt og udforme et fagligt og effektivt værktøj til vurdering af nye projekters påvirkning på omgivelserne: Hver gang der i særlige områder tilføjes en ny bygning eller et sted forandres, skal målet være at det bliver bedre, end det var.

Når vi færdes i byen, i landskabet eller landsbyen lægger vi oftest mærke til de steder, der virker imødekommende – steder der bidrager med kvalitet og værdi for stedet og byen. Når vi med et nyt projekt vil forandre og optage en plads i byen eller i landskabet bør den nye arkitektur derfor forstærke det eksisterende eller bibringe noget, stedet ikke havde før.

Det er vigtigt, at ny arkitektur afspejler vores tid, og arkitekturen skal samtidig bygge videre på en lang kulturhistorie, som mange steder skal respekteres som et vilkår.

Administrationsgrundlaget har fokus på at sikre kvalitative arkitekturprojekter ved opførelse af kommunale byggerier og væsentlige, større byggerier og anlæg, som vil ændre markant på oplevelsen af det eksisterende sted.

Byrådet ønsker samtidig også at kommunen er rummelig med plads til mange forskellige typer byggerier, byrum og landskaber.

Det betyder at arkitektonisk kvalitet tænkes dif-

ferentieret, således at den arkitektoniske kvalitet i nogle områder ligger i fx bebyggelsesplanen, udearealer, beplantningen eller beplantningsbælter, mens der gives friere tøjler med byggemulighederne og arkitektonisk udtryk. Samtidig kan andre områder have mere stramme krav til det arkitektoniske udtryk og byggemulighederne, og her tænkes der bl.a. på områder, hvor der i forvejen findes stedlige, arkitektoniske værdier eller i områder, der indeholder særlige byggerier, der skal beskyttes.

Arkitektonisk kvalitet handler i vid udstrækning om, at nye projekter, byggerier og anlæg tilpasser sig sine omgivelser og at vi tænker over, hvad vi giver videre til kommende generationer.

Byrådet vil sikre, så vidt muligt, at arkitektonisk kvalitet er noget, vi oplever og glædes over hver dag. Vi skal tilføre arkitektonisk merværdi, når vi bygger - ikke forringe stedet.

Flere erfaringer viser, at der er en afledt økonomisk effekt af målrettede planer, visioner og investeringer. Byrådet ser således arkitektonisk kvalitet som en vækstfaktor i udviklingen af kommunen. Administrationsgrundlaget skal fungere som en rettesnor, men også en dynamo for fremtidens byudvikling med høj arkitektonisk kvalitet.

Administrationsgrundlaget skal følges op i kommuneplanen, i særlige lokalplaner, i udvalgte vejledninger og temahæfter - og i dialog med bygherrer, i kommunale byggerier og i kommunens sagsbehandling af væsentlige, større byggeprojekter, hvor vi vil tage udgangspunkt i de overordnede målsætninger, der er fastlagt i administrationsgrundlaget.



1. FREMTIDENS ARKITEKTUR

"Når man skal løse en opgave, så er der næsten altid forskellige løsninger, nogle gange kun nogle få løsninger, og de kan sådan set alle sammen være praktiske og funktionelle. Men de mangler den æstetiske løsning, som hæver det op til arkitektur. Det er dér, den artistiske opgave ligger: Ud af disse løsninger at vælge den bedste."

Arne Jacobsen (arkitekt, 1902-1971)





FREMTIDENS ARKITEKTUR:

KVALITET OG BRANDINGVÆRDI

Kvalitet

Arkitekturen former de rum, vi lever i, og den skaber de ydre rammer om vores tilværelse. Vi er alle en del af helheden og vi bør alle tage hensyn til det sted, vi bygger nyt. Det har afgørende betydning for oplevelsen af bybilledet og det fælles byrum, at en bygnings placering på grunden, materialevalg, form og udformningen af byrummet tager hensyn til helheden.

Arkitektonisk kvalitet handler i vid udstrækning om, at nye projekter tilpasser sig sine omgivelser. eller på en begavet måde tilfører nye kvaliteter til stedet. Vi skal både værne om og understøtte kommunens unikke by- og landskabskvaliteter i den fremtidige udvikling og på samme tid være åbne overfor nyskabende og eksperimenterende arkitektur. Ny arkitektur skal afspejle vores tid, og skal samtidig bygge videre på en lang kulturhistorie, som skal respekteres som et vilkår.

Nogle steder vil det være mere relevant end andre at lægge stor vægt på arkitekturens udformning, og der skal være plads til alle. Det vigtigste er, at vi er bevidste om, hvad nye projekter betyder for vores fælles omgivelser.

Brandingværdi

De steder, vi bor og besøger, er med til at definere os som mennesker. Stederne skal gerne indeholde en særlig historie eller et image, der kan bidrage til vores identitet.

Byrådet samarbejder løbende med interessenter, forenings-, handels- og erhvervslivet om at skabe og udvikle events og fyrtårne, der skal bidrage til den økonomiske vækst, men som også sikrer en lokal identitet, som indbyggerne kan være stolte

af. Som baggrund for de mange aktiviteter og tiltag er det af afgørende betydning, at vi er bevidste om at bygge med arkitektonisk kvalitet for at skabe unikke oplevelser for det gode og sund liv.

Offentlige bygninger og anlægsarbejder

De offentligt tilgængelige bygninger har stor betydning for byen og lokalområderne, og de er ofte markante og synlige i bybilledet. Skoler, institutioner, sportsfaciliteter, kulturhuse, rensningsanlæg, nye veje og parkeringspladser mv. er alle byggerier, som betyder noget særligt for identiteten i et lokalområde eller for hele byen.

Derfor er det vigtigt, at de offentligt tilgængelige byggerier og byrum er af en høj kvalitet og er med til at give borgerne en stolthed og et ejerskab. Viborg Kommune tager rollen som bygherre alvorligt, og kommunen har en forpligtigelse til at gå foran, når det gælder god kvalitet i arkitekturen.

Langsigtet og fremtidssikret planlægning

Når vi bygger nyt, skal det gøres rigtigt og ikke kun nemt. Vi bør prioritere de langsigtede økonomiske gevinster, som arkitektonisk kvalitet rummer – og ikke de kortsigtede besparelser, som kan opnås, hvis vi slækker på kravene og går på kompromis med kvaliteten. Gode, kvalitative byrum og byområder vil i et langsigtet perspektiv tiltrække mange indbyggere og besøgende, og giver samtidigt besparelser i drift og ombygninger.

Samtidigt må vi ikke glemme, at midlertidige aktiviteter og brug af eksisterende bebyggelser, byrum og landskaber også er med til at skabe byliv, ejerskab og ikke mindst virkelyst.

Målsætninger

Viborg Byråd vil:

- fremme og inspirere til arkitektonisk kvalitet ved at gå foran med det gode eksempel.
- understøtte brug af professionelle rådgivere ved større private ny- og ombygninger.
- arbejde for, at stille relevante arkitektoniske krav til hver enkelt kommunalt byggeri samt nye større projekter, der påvirker omgivelserne i væsentlig grad.
- arbejde for, at der i områder, hvor andre forhold, anvendelser og hensyn er prioriteret i stedet for stramme krav til det arkitektoniske udtryk, kan arbejdes med arkitektonisk kvalitet i fx bebyggelsesplaner, udearealer og beplantning.

Indsatsområder

Målene kan nås ved:

- at have særlig opmærksomhed på arkitektonisk kvalitet i offentligt tilgængelige bygninger.
- at tilbyde forhåndsdialog med bygherrer og investorer via arkitekturscreening (se side 11).
- at stille krav til arkitektonisk udtryk i visse lokalplaner, samt i øvrigt at arbejde med arkitektonisk kvalitet i form af fx bebyggelsesplaner, udearealer og beplantning i øvrige lokalplaner.
- at have fokus på muligheden for at afholde arkitektkonkurrencer i forbindelse med planlægning og opførelse af større, kommunale byggerier.
- at fastholde kommunens årlige bygningspræmiering af kvalitetsbyggeri.
- at markere "Arkitekturens Dag" med offentlige events, byvandring, udstilling eller arrangementer med fokus på aktuelle temaer indenfor arkitektur og udvikling.



Illustration af Landsretten



Søndermarken, Viborg



Illustration af Akutcenter

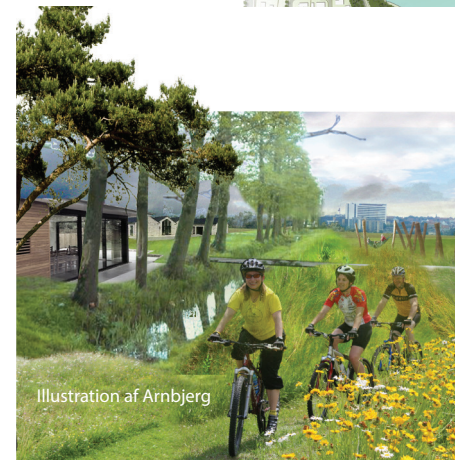
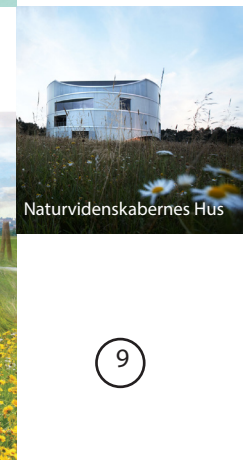


Illustration af Arnbjerg



Naturvidenskabernes Hus



FREMTIDENS ARKITEKTUR:

DIALOG OG KOMMUNIKATION

Screening som arbejdsredskab

Byrådet ønsker med dette administratoinnsgrundlag at skabe grundlag for åbne, systematiske dialoger om arkitektonisk kvalitet på et kvalificeret og fagligt grundlag. De bedste resultater opnås ved en fælles indsats og skal baseres på samarbejde og vidensdeling mellem interessenter i projektet.

Arkitektonisk kvalitet er ikke en fast, målbar størrelse. For at skabe et fælles sprog i kommunikationen, har Byrådet udviklet et arbejdsredskab til screening af nye projekter, som kan skabe et grundlag og fælles forståelse i dialogen. Det betyder, at kommunen i sagsbehandlingen af visse, særlige projekter, gennem brug af det fælles screeningsværktøj, har fokus på arkitektonisk kvalitet, når der skal bygges nyt eller renoveres.

Vurderinger af om et byggeri er smukt eller grimt, godt eller skidt, afhænger også af, hvilke øjne der ser – hvordan man er "tunet" og hvilke referencer og historier man har med sig i bagagen. Derfor er arbejdsredskabet til arkitektur-screening baseret på projektets evne til at bidrage med kvalitet og værdi til stedet, og på at gøre stedet bedre, end det var.

Dialogen skal sikre, at der tidligt i processen tages hånd om de byrumsmæssige og arkitektoniske kvaliteter. Screeningsværktøjet vil alene være et supplement til de dialoger, der allerede foregår, og skal være med til at kvalificere projekters arkitektoniske kvalitet.

Arkitekturscreeningen er ikke en facitliste over, hvad der er arkitektonisk kvalitet, men en metode

til at spore sig ind på, om projektet tilføjer byen eller landskabet kvalitet og værdi. Arkitekturscreeningen skal sikre at der sker en løbende dialog og kommunikation mellem kommunens forvaltninger og bygherrer.

Formålet er, at der så tidligt i projektprocessen som muligt skabes en klar og tydelig dialog, hvilket sparer tid og penge for alle involverede parter. Det vil i praksis foregå ved, at forvaltningerne i kommunen, eventuelt i et samspil med hinanden, vurderer de temaer og parametre, som screeningskemaet indeholder i forhold til det indsendte projekt.

Efter screeningen kan bygherre og kommunen fortsætte dialogen om de enkelte temaer, og i hvilken retning, projektet eventuelt bør videreudvikles. I forlængelse af screeningen skal der derudover ske vurderinger af projektet i forhold til gældende lovgivning, planlægning og retningslinjer i øvrigt.

Helhedsvurderinger og ejerskab

Arkitektoniske målsætninger og handlinger er det første skridt på vejen. Men ord gør det ikke alene. Den kommunale organisation skal involveres i at omsætte arkitekturpolitikens tanker til handling og få målene til at slå igennem i vigtige bygninger, i byrum og i landskabet.

Den arkitektoniske forståelse skal forankres på tværs af både fagområder og interesser, og i de kommende år vil Byrådet følge op på målsætningerne med en bred arkitekturpolitisk indsats.

ARKITEKTURSCREENING

Projekt: Adresse: Sag: Dato: Sagsbehandler:	Projektet tager mere fra stedet end det giver					Projektet giver mere til stedet end det tager		Ikke relevant	Begrundelser og bemærkninger Projektet vurderes ud fra en skala fra 1 til 5, hvor 1 angiver at projektet ikke bidrager, men tager mere kvalitet fra stedet end det giver, mens 5 angiver at projektet tilfører mere kvalitet til stedet end det tager. Der SKAL indskrives bemærkninger i alle felter som begrundelse for x'et.
	1	2	3	4	5				
BYERNES BYGNINGER									
I hvor høj grad er projektet tilpasset stedets struktur, materialer, proportioner og skala?									
I hvor høj grad er projektets placering og synlighed vigtig for oplevelsen af stedet/byen?									
I hvor høj grad tager projektet hensyn til den historiske identitet og kulturarv?									
I hvor høj grad er projektets facader imødekommende og bidrager til stedets/byens liv?									
I hvor høj grad bidrager projektet til stedet ved at være bevaringsværdig i fremtiden?									
BYERNES RUM									
I hvor høj grad er projektets udearealer bearbejdet, f.eks. afskærmning, beplantning mv.?									
I hvor høj grad indbyder projektet til ophold, f.eks. siddende, stående eller i bevægelse?									
I hvor høj grad skaber projektet trygge og overskuelige fællesarealer, herunder parkeringsareal?									
I hvor høj grad er der skabt forbedrede forhold for tilgængelighed for alle?									
I hvor høj grad har ude-inventar flere anvendelsesmuligheder, f.eks. for flere generationer?									
LANDSKABETS BYER OG BYGNINGER									
I hvor høj grad giver projektet nye funktioner til eksisterende bebyggelse/stedet?									
I hvor høj grad er projektet tilpasset stedets skala og proportionering?									
I hvor høj grad understøtter projektet stedets identitet - eller skaber det en ny identitet?									
I hvor høj grad skaber projektet mulighed for mødesteder/arrangementer?									
I hvor høj grad er projektet synligt fra det åbne landskab?									
TEKNIK OG KLIMA									
I hvor høj grad er der tænkt bæredygtighedshensyn ind i projektet?									
I hvor høj grad imødekommer projektet det danske klima (blæst, regn, kulde, skygge)?									
I hvor høj grad er der tænkt minimerede energibehov, f.eks. solenergianlæg, ind i projektet?									
I hvor høj grad sammentænker projektet flere anvendelsesmuligheder?									
I hvor høj grad er der tænkt på vedligehold og pleje – herunder økonomi og ressourcer?									
FREMTIDENS ARKITEKTUR									
I hvor høj grad medvirker funktioner i projektet til at brande stedet, byen eller kommunen?									
I hvor høj grad er der planlagt yderligere funktioner i forbindelse med projektet?									
I hvor høj grad er projektet fleksibelt og kan tilpasses fremtidige behov og anvendelser?									
I hvor høj grad indeholder projektet kvaliteter, der bidrager til indirekte værdier for stedet?									
I hvor høj grad er der skabt forståelse af projektet hos naboer, interessenter?									
SAMMENFATNING								Bemærkninger	
Vurderingerne sammentælles ...									
BEHOV FOR YDERLIGERE UDVIKLING AF PROJEKTET									
					JA		NEJ		
... og det vurderes i hvilken grad projektet skal videreudvikles									

DIALOG OG KOMMUNIKATION

Værdiskabelse

Arkitektur skaber værdi, når der opstår interesse og påskønnelse af den. Byrådet ser arkitektur som en vækstfaktor i den fremtidige udvikling af kommunen.

Gennem dialog med borgere, lokalsamfund, erhvervsliv og organisationer vil Byrådet skabe udvikling og vækst i kommunen på baggrund af en kultur med et ønske om et højt arkitektonisk niveau. Byrådet har fokus på, at dialog går begge veje, og at kommunen har en forpligtigelse til gå forrest i bestræbelserne på at skabe arkitektur med kvalitet og værdi.

Borgerinddragelse

I forbindelse med vurderinger af visse nye konkrete, større arkitekturprojekter ønsker Byrådet at inddrage og konsultere borgere og interessenter.

For at skabe fokus på kvalitet i arkitekturprojekterne vil Byrådet skabe mulighed for at iværksætte dialogmøder, debatter, workshops, udstillinger, oplæg eller idéværksteder, der kan bidrage til politiske beslutninger.

Kommunal, arkitekturfaglig rådgiverfunktion

Byrådet har det overordnede ansvar og er besluttende myndighed, bl.a. for de store strategier, politikker og kommuneplanen. For at få de overordnede arkitekturpolitiske målsætninger og indsatsområder udmøntet i projekter og planer har Byrådet besluttet, at der i forvaltningen skal ske en målrettet arkitektonisk indsats med særligt fokus på at anbefale, inspirere og

formidle til politikere, borgere og interessenter samt varetage arkitekturpolitikens intentioner og være sparringspartner for bygherrer, arkitekter og interessenter.

Den arkitekturfaglige rådgiverfunktion er også en initiativtager, ambassadør for arkitekturpolitikken og har også en opsøgende funktion i forhold til områder, hvor kommunen har ønsker om nye tiltag.

Animation

Byrådet har vedtaget en animationsstrategi, som skal være med til at indfri kommunens dobbelte ambition om vækst og effektvisering. Som den eneste kommune i landet satser Byrådet målrettet på animation som et udviklingsområde, og animation i forbindelse med opførelse af ny arkitektur er oplagt.

Viborg Animationsfestival er med til at trække ny viden og nye strategiske relationer, som også kan nyttige for den arkitekturpolitiske indsats i kommunen.

Målsætninger

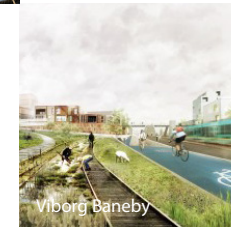
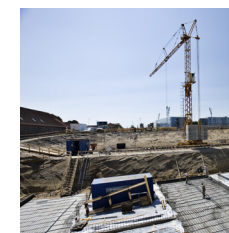
Viborg Byråd vil:

- arbejde for at sikre ejerskab til arkitekturpolitikken og dennes målsætninger i hele organisationen, så administrationsgrundlaget udgør et fælles grundlag.
- understøtte integration af arkitektur i undervisningen af børn og unge.
- fremme dialog, information og vejledning gennem borgermøder, workshops, udstillinger, guidede by- og landskabsvandring, indlæg, undervisning og dialog via sociale medier mv.
- arbejde for at tænke strategisk markedsføring af kvalitativ arkitektur, som kan tilføre merværdi i form af branding og ejerskab for flere typer projekter.
- have fokus på animation som en del af dialogværktøjet for visse projekter

Indsatsområder

Målene kan nås ved:

- at synliggøre arkitektur som et vigtigt tema i den løbende kommuneplandebate.
- at inddrage administrationsgrundlagets målsætninger i relevante planer.
- at anvende de arkitektoniske mål i det daglige samarbejde mellem borgere, bygherrer og forvaltning gennem dialog og via arkitekturscreening.
- at styrke den elektroniske formidling af arkitekturen på kommunens hjemmeside - herunder gennem animationer.
- at have fokus på borgerinddragelse i forbindelse med vurderinger af visse nye konkrete, større arkitekturprojekter via dialogmøder, debatter, workshops, udstillinger, oplæg eller idéværksteder, der kan bidrage til politiske beslutninger.
- at opnormere den kommunale, arkitektfaglige rådgiverfunktion, der kan varetage arkitekturpolitikens intentioner, være sparringspartner for bygherrer, arkitekter og interessenter samt have en rolle som initiativtager og kunstnerisk ansvarlig for kommunens byggerier. Rådgiveren skal også have en opsøgende funktion i forhold til områder, hvor kommunen har ønsker om nye tiltag.





2. BYERNES BYGNINGER

Athen havde i sin storhedstid en enkel og smuk vision i form af et borgerløfte, som måtte tiltrædes af alle dem, der var værdige til titlen som borger i Athen: "Vi vil efterlade denne by ikke mindre og ringere, men større og rigere, end da vi kom her."



DEN TÆTTE OG DEN ÅBNE BY

Byområder omfatter både de tætte, historiske bykerner, områder med institutionelt byggeri og højere byhuse, områder med erhvervsbygninger og butikker samt villa- og parcelhuskvarterer med lav, åben bebyggelse i grønne omgivelser.

Den høje og tætte by

At bygge tæt giver plads til flere med mindst muligt indgreb i de givne arealressourcer - og at bygge højt giver flere mulighed for udsigt. Fortætning kræver omhu, og byggeri i højden skal disponeres og udformes med særlig indpasning i forhold til det omgivende sted.

Viborg oplever i disse år en stigende interesse for at bygge høje, markante huse, der bryder med byens traditionelle skala. Høje huse defineres i Viborg som bygninger over 5 etager. Med højhuse kan man "brande" byen som en dynamisk og moderne storby i fremdrift, og høje huse kan skabe ro som fikspunkter i byrummet, men kun hvis de ikke opføres i klynger.

Det specielle ved et højhus er, at det i langt højere grad end traditionelt byggeri påvirker sine omgivelser i form af f.eks. markant synlighed og klimatiske gener. Både bygninger og uderum kan med en række enkle greb deles op, så de passer til menneskets størrelse. Dermed bliver de mere behagelige at være omkring, og der kan etableres mindre fællesskaber i det store fællesskab.

Når der bygges i højden, opleves også tydeligere byens 5. facade: tagene. Tagmaterialerne - og ikke mindst kviste, ventilationsanlæg og lignende - bliver meget synlige elementer, som derfor kræver særlig opmærksomhed.

Den lave og åbne by

Enfamiliehuset er den mest populære boligform i Danmark, bl.a. fordi friheden og glæden ved at forme egne omgivelser er vigtig for menneskets tilknytning til stedet. Villaer, rækkehuse og parcelhuse er således primært attraktive, fordi boligformen kan udtrykke ejernes egen stil - deres identitet.

Hver enkelt villa eller rækkehus er samtidig naboens og mange andres omgivelser - en del af en helhed, som er summen af alle de individuelle udfoldelser. Når der bygges nyt eller bygges til er udformning, materiale- og farvevalg således ikke alene til gode for én selv, men en investering i et områdes samlede arkitektur og kvalitet.

Arkitektur og æstetik i den lave, åbne by kan i mange tilfælde findes eller udformes i de fælles vejarealer, som danner rammen om det samlede kvarter. I nye boligområder kan den arkitektoniske kvalitet indtænkes med vægt på oplevelsen af de fælles rum: vejarealerne og husenes synlige tage. Carporte, udestuer, haveskure og drivhuse har også stor betydning for helhedsindtrykket, da de små bygninger ofte er meget synlige fra vejen.

I fremtiden vil der være flere krav til boligtyper i den lave by, da flere ældre efterspørger mindre, egnede boliger i det nærområde, hvor de har boet i mange år, og familiestørrelsen varierer mere i forhold til tidligere. Der kan således - også af hensyn til miljøet - være behov for at bygge tættere, mere mangfoldigt og med flere sociale rum i eksisterende villa- og parcelhusområder.

Erhverv og butikker

Mange mennesker tilbringer en stor del af livet på en arbejdsplads. De fysiske rammer har stor betydning for den enkelte medarbejders trivsel, og dermed også for virksomhedens produktivitet, og bygningens arkitektoniske udtryk er også med til at signalere virksomhedens identitet.

Mange butikker og virksomheder placerer sig langs hovedgader og indfaldsveje for at eksponere og markedsføre sig, og da mange mennesker benytter disse veje hver dag er det også vigtigt at disse områder også indeholder arkitektonisk kvalitet.

I Viborg Kommune findes flere erhvervsklynger, som er med til at accelerere erhvervsudviklingen og udbygger den regionale styrkeposition, f.eks. biocluster.dk ved Agro Business Park og animationsuddannelsesmiljøet i Viborg.

Der skal være plads til forskellighed, og områderne skal samlet præsentere sig harmonisk. Arkitektonisk kvalitet i butiks- og erhvervsområderne retter sig ikke blot mod det bebyggede, men handler også om de tilgrænsende arealer: velkomstarealer, forarealer, parkeringspladser, oplagsarealer, hegn og skiltning og grønne elementer.

Skiltning udgør en væsentlig del af bebyggelsens udtryk, og bør altid overvejes nøje med særligt fokus på stueetagerne. Åbne facader, der ikke er afskræmet af skiltning, har stor betydning for oplevelsen af byrummene og livet bag facaderne. At skabe steder med karakter og kvalitet kræver engagement og fælles fodslag.

Målsætninger

Viborg Byråd vil:

- sikre rammerne for det gode liv gennem kvalitativ arkitektur, der skaber merværdi
- arbejde for, at bymidterne i de større byer skal være levende, bl.a. ved at kunne rumme både boliger, arbejdspladser, forlystelser, restauranter, caféer og handel med dertil hørende liv og oplevelser.
- sikre at Viborg bys særlige byprofil med Domkirken og dennes omgivelser ikke svækkes af nybyggeri.
- tilstræbe arkitektonisk helhed i planlægningen og disponeringen af nye, større udstykninger og bebyggelser
- skærpe opmærksomheden omkring arkitektonisk kvalitet ved tilbygninger af eksisterende bebyggelser.
- have fokus på, at nye butikks- og erhvervsområder skal være attraktive både at se på, arbejde i og bo ved siden af.

Indsatsområder

Målene kan nås ved:

- at have fokus på arkitektonisk kvalitet, tryghed, udfoldelse af det gode liv og hensynet til omgivelserne i udarbejdelse af lokalplaner for nye bolig- og erhvervsområder.
- at indarbejde koordinerede retningslinjer for fri- og parkeringsarealer, vejprofiler, terrænregulering, skiltning, ventilationsanlæg, hegning og markant beplantning i planlægningen for områder, der har væsentlig betydning for oplevelsen af kommunen.
- at fastlægge en politisk holdning til høje huse og skiltning som baggrund for konkret planlægning.
- at have fokus på fleksibilitet og blanding af funktioner i udarbejdelse af nye lokalplaner for større områder.



Gudenåvej i Bjerringbro



Sct. Mathias Gade, Viborg



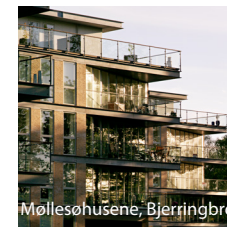
Egen, Hald Ege



Dahl Advokatfirma, Viborg



Villa på Rishøjen i Møldrup



Møllesøhusene, Bjerringbro



DAB i Hammershøj



Liseborg Have i Viborg



BYERNES BYGNINGER:

HISTORIEN SOM IDENTITETSBERER

Bevaring

Vores byer er vokset frem over en meget lang periode, hvor skala og proportioner har udviklet sig gennem tiden. De historiske byer, bygninger, byrum, gaderum, beplantninger, belægninger mv. bærer historierne om de liv, der er blevet levet - og giver identitet til stederne i dag. At bevare kulturarven skaber fællesskab og forbindelse mellem fortid, nutid og fremtid. En velbevaret kulturarv er derfor af stor værdi for alle borgere.

Bevaringsværdige bygninger, byrum, gaderum mv. findes i dag, fordi det i gennem tiderne har været et overordnet mål at bevare i stedet for at rive ned, og fordi de har optaget påvirkninger, forandringer og tilføjelser uden, at den oprindelige kvalitet og historie er gået tabt. De er som vidnesbyrd vigtige at videreføre som baggrund for moderne aktiviteter, som f.eks. byfester (f.eks. Snapstinget), Hærvejsløbet, sØnæs mv.

De historiske, oprindelige dele af byerne er vigtige dele af kommunens image, som ikke må sættes over styr. Vi skal bygge videre på den arv, vi har fået overleveret, og bevare de uerstattelige værdier i det fysiske miljø, som ikke kan genskabes, hvis de rives ned eller ombygges uden respekt for den oprindelige byggestil. Vi er en lille del af historien, og bør derfor tage vores fremtidige bidrag til fortiden alvorligt.

Viborgs middelalderlige bydel består i dag af nogle af landets bedst bevarede bygninger med fine eksempler på de skiftende stilperioder. Bydelen fremstår meget autentisk med velbevarede huse i god stand. Underetagerne er mange steder ændret, men husene kan oftest bære det og har inaktet overetager. I kommunens øvrige byer findes også flere særlige, uerstattelige bygninger, som er

udgangspunktet for byernes fremtidige udvikling.

Renovering og ombygning

Den arkitektoniske udfordring er at finde en balance mellem beskyttelse og benyttelse: Hvad skal bevares og hvad kan fornyes? Der bør som udgangspunkt være liv i bygningerne og plads til, at ny kulturarv kan skabes.

At et hus eller et sted er bevaringsværdigt betyder ikke, at det ikke kan ændres, men at eventuelle ændringer skal ske i respekt for den oprindelige arkitektur og de kulturhistoriske træk. Der kan være stor forskel på om en bygning, park eller et gaderum skal tilbageføres til den eller dets oprindelige udseende eller tilpasses vores tids funktioner og anvendelse.

Nybyggeri i bevaringsværdige områder

Når vi bygger nyt, bygger vi videre på en historie, som vidner om tidligere generationers forskellige syn på arkitektonisk kvalitet. F.eks. er smagen for bygningsdetaljer skiftet flere gange i de seneste århundreder, men ofte er der altid en samhörighed i de bevarede bygninger.

Ny arkitektur kan, med blik for et steds skala og proportioner, under særlige forudsætninger indpasses i et ældre bybillede og fortsætte fortællingen om stedet. Ny bebyggelse og tilbygninger skal tilpasses områdets skala, f.eks. den fremherskende bygningshøjde, og tage, murflader og vinduesudformning skal tale sammen med nabobebyggelse.

Alle tider har ret til at lejre sin tids arkitektur i byens historiske lag - og en forpligtelse til at gøre det med kvalitet: Det kvalitetsbyggeri vi bygger i dag kan blive fremtidens uerstattelige bygninger!

Målsætninger

Viborg Byråd vil:

- arbejde for, at kvaliteterne i de bevaringsværdige byer, bygninger, byrum mv. bruges aktivt som en levende del af byen, blandt andet ved at synliggøre kulturhistoriske spor og fortællinger.
- fremme den arkitektoniske kvalitet i det offentlige rum, så nybyggeri i dag bliver uerstattelige bygninger i fremtiden.
- understøtte kommunens særlige kulturhistoriske værdier, herunder hvordan de kan anvendes rentabelt og omdannes, så deres oprindelige stilart og arkitektur bevares.
- have særligt fokus på kommunens identitet og særligt Viborgs lange historie.

Indsatsområder

Målene kan nås ved:

- at registrere, opdatere og kortlægge bevaringsværdier (SAVE) i de kulturhistoriske dele af kommunen, samt udarbejde bevarende planlægning herfor.
- at vejlede om vedligeholdelse og istandsættelse af bevaringsværdige bygninger gennem stilblade.
- at have fokus på at nybyggeri i værdifulde områder med kulturarv og bevaringsværdier opføres med arkitektoniske visioner og med forståelse for den historiske præmis.
- at tilbyde forudgående dialog og målrettet vejledning om arkitektoniske hensyn i forbindelse med renoveringer af bevaringsværdige bygninger.
- at tilskynde til brug af professionelle rådgivere ved såvel nyt byggeri som renovering eller om- og tilbygning.



3. BYERNES RUM

"Det er ganske sandt, hvad Philosophien siger, at Livet maa forstaaes baglænds. Men derover glemmer man den anden Sætning, at det maa leves forlænds."

Søren Kierkegaard





BYERNES RUM:

BYRUM SOM GENERATOR FOR BYLIV

Rum for oplevelser, fællesskab og mødesteder
Byrum, parker, grønne områder og pladser er en stor del af oplevelsen af vores byer, og de er vitale for det gode og sunde liv. Her mødes mennesker, her udfolder handel, kulturliv og rekreative oplevelser sig, og her viser vi vores by frem. Byrummene er også samlingssteder, hvor vi mødes til byfest, musik eller motionsløb - eller til fordybelse og ro. Det gode byrum er det byrum, der bliver benyttet, og hvor man får lyst til at stoppe op i stedet for at skynde sig videre.

Det er vigtigt, at der i de større byer tilbydes forskellige typer byrum, der kan danne ramme om forskellige aktiviteter. Byrummene skal virke på alle tider af dagen og på alle dage igennem året - både i lys og mørke, varme og kulde. Sundhedsaspektet er en del af det gode liv, som også udspiller sig i det offentlige rum, og med projekter som f.eks. sønæs, Hærvejsløbet og Viborg Maraton bliver byrummene en del af det sunde liv.

I indretningen og udviklingen af de større byers parker, grønne områder og pladser er vi nødt til at rette fokus på forskellige menneskers forskellige behov på forskellige tidspunkter. Vil vi lave byrum for alle, må vi være opmærksomme på, at ikke alle er ens. Bylivet kan ikke opstå alle steder, og derfor bør aktiviteterne koncentreres og begrænses til enkelte fokusområder.

Gode byrum er indrettet, så det aldrig er uklart, hvem der må bruge uderummet og hvordan. Derfor er det vigtigt, at bygninger både arkitektonisk og funktionelt tænkes sammen med de omkringliggende byrum.

Byudstyr, belægning og gadeinventar
Byernes inventar i form af f.eks. belægning, belysning, bænke, træer og blomsterkummer har stor betydning for, om vi tager ophold i byrummene - eller om vi skynder os igennem. De enkelte elementer skal klæde hinanden og gives et fælles udtryk for at skabe en helhed i byrummet.

Belægningen er byens gulv og en vigtig del af helheden. Med udformningen af belægninger kan man synliggøre forskellige zoner i byrummet, tydeliggøre arealernes anvendelse og trafikens afvikling.

Belysning i form af f.eks. gadelamper, julelys og effektbelysning er en vigtig kilde til at skabe stemning og tryghed i byrummene.

Beplantningen er med til at skabe rumlighed i byrummene, og med deres foranderlighed kan årstidernes skiften iagttages. Det er derfor også vigtigt, at særligt værdifulde træer og beplantninger bevares.

Belægninger og byinventar skal vedligeholdes, og derfor bør fokus være på at anvende kvalitative materialer, der patinere smukt og som er økonomisk rentable.

Målsætninger

Viborg Byråd vil:

- arbejde for, at der indrettes attraktive og tilgængelige byrum i de større byer med grundlag for et reelt, koncentreret byliv med funktioner, der er tilpasset de konkrete behov.
- have fokus på rammerne for indretning af byrum til forskellige og varierende aktiviteter, herunder at de eventuelt kan anvendes på alle tider af dagen og gennem hele året.
- understøtte tiltag der skaber byliv i samspil med opførelse af nye byrum og bygninger, så de indbyder til oplevelse og fysisk udfoldelse.
- arbejde for, at der skabes oplevelsesmæssige sammenhænge mellem byrummene i Viborg.

Indsatsområder

Målene kan nås ved:

- at sikre, at gadeinventar og byudstyr, herunder bl.a. belægning, beplantning og belysning til byrum udvælges med vægt på helhed, vedligehold, sammenhæng og kvalitet.
- at igangsætte en undersøgelse af potentialer samt udarbejdelse af en plan for torve og pladser i Viborg.
- at have opmærksomhed på at skabe byrumskvaliteter i visse nye boligområder og i eksisterende bymidter, hvor der er grundlag for reelt byliv.
- at have fokus på at skabe byliv og byrum i udarbejdelse af lokalplaner for nye områder til boliger, erhverv og byfunktioner.
- at bevare værdifulde træer og beplantninger så vidt det er muligt.





BYERNES RUM:

KUNST I DET OFFENTLIGE RUM

Liv i byernes rum

Når vi bevæger os rundt i byerne er det ikke alene arkitekturen, der spiller ind på rumdannelsen. Kunstværker i det offentlige rum har en særlig rolle, da de bringer liv til pladser, gårde, gader og andre steder, hvor vi færdes. Samtidig er værkerne vidnesbyrd om den tid, de er blevet skabt i. Det gælder både fortidsminder, som hører til kulturarven, men i høj grad også den nyere billedkunst, som fortæller om den tid, vi lever i, i dag.

Det er vigtigt, at billedkunsten i byerne bevares og placeres bedst muligt. Der kan være mange tilgange til, hvordan værker placeres, bl.a. ud fra deres synlighed og samspil med omgivelserne. Det er derfor essentielt, at vi har fagfolk til at vurdere og gentænke værkeres placering i byrummet. Skal de være gemt i gårde og bag facader, så man bliver overrasket, når de træder frem? Eller skal de være synlige og fremstå som markører i byrummet? I Viborg har vi eksempler på begge dele, men måden at bruge billedkunsten i byerne på, så den kommer endnu mere til sin ret, ønskes udviklet.

Det der ikke kan beskrives med ord

Billedkunst handler ikke kun om æstetik. Den må også gerne forstyrre, overraske, fabulere eller noget helt fjerde. Kunsten har en indbygget mulighed for at kommunikere det, vi ikke kan beskrive med ord. Kunst i det offentlige rum er for mange en markør af et særligt overskud - her kan kulturen opleves af alle.

Der er ofte mange meninger om de enkelte værker, og kunsten kan være med til at debattere forskellige værdier i samfundet - det er en positiv virkning, der signalerer engagement og interesse. Det er vigtigt at værne om værkerne, men også bruge dem som talerør for stemninger, tan-

ker og strømninger i tiden.

Formidling

Nogle gange er der brug for en indføring i de enkelte værkers univers, og derfor er det vigtigt at formidlingen prioriteres. Formidling kan foregå på mange niveauer. Man kan sætte skilte op med kunstnerens navn, samt værkets titel og årstal. Man kan også bevidst lade være, således at det er op til beskueren selv, at finde historien bag. Det er muligt at sætte QR koder eller gps-koodinator op, så man via sin smartphone kan få information om kunsten, eller man kan dele kort og foldere ud forskellige steder i byerne og på turistkontoret.

Med byernes historie er der nok at dykke ned i. Billedkunsten i det offentlige rum er med til at forbinde fortid og nutid for byernes borgere såvel som besøgende udefra, der kommer hertil med interesse for kulturoplevelser af høj kvalitet.

Faglig stillingtagen

I dag er der ikke en klar rolle- og ansvarsfordeling i kommunen vedrørende kunst i det offentlige rum. Ofte er det Kulturforvaltningen og kommunens Kunstkomité, der varetager værkerne, men også Park og Vejservice er i spil.

Ved at nedsætte et udvalg, der kan nytænke kuratering og placering, kan man fremhæve byernes mange værker af høj kvalitet. Skal nogle eksempelvis flyttes, fjernes eller tilføjes, så der dannes nye dynamikker mellem værkerne?

Udvalget kunne fungere som et Kunstråd, der skaber overordnede retningslinjer for billedkunsten i byerne og tager stilling til indkøb, restaurering og bevarelse af værker. Gruppen kunne bestå af kunstnere og fagpersoner, der skulle administrere en særlig kunstpulje, som det også ses andre steder i landet.

Målsætninger

Viborg Byråd vil:

- arbejde for, at byernes kunst i det offentlige rum bevares og placeres, så værkerne kommer til deres ret.
- fremme formidlingen, så borgere og udefrakommende gæster får en bedre oplevelse af byernes kunstværker.
- sikre, at det er fagpersoner, der tager sig af opgaverne vedr. vedligeholdelse, indkøb og placering af byernes billedkunst.

Indsatsområder

Målene kan nås ved:

- at have særligt fokus på at etablere ny kunst i det offentlige rum og vedligeholde den eksisterende.
- at kuratere og gentænke placeringen af værkerne i det offentlige rum.
- at udvikle nye formidlingstiltag, f.eks. i form af digitale løsninger.
- at nedsætte et fagudvalg, f.eks. i form af et kunstråd, der kan varetage en særlig kunstpulje.





BYERNES RUM:

TRAFIK OG TILGÆNGELIGHED

Gode forbindelser

De fleste er dagligt trafikanter og oplever byerne gennem forbindelser og netværk af veje, gader og stier. Vejbredder, belysningen, træernes art og afstand, belægningsskift mv. skaber i sig selv nye helheder, og opleves i høj grad sammen med omgivelserne.

Mange byers gadesystem blev grundlagt længe før bilen fik indflydelse på byplanlægningen. I dag er trafikken en meget vigtig del af livet i byerne, og veje og gader indrettes efter de øgede mængder trafik, hvilket præger bybillederne på godt og ondt.

Veje og gader er ofte i samspil med stærkt varierede omgivelser. Derfor er det vigtigt, at selve vejanlægget er let opfatteligt og samtidigt overskueligt og forståeligt. Belægninger, beplantninger, hegn, rendestene, udsmykning, kunst og inventar får derved langt større betydning for gaden og vejens arkitektur.

Parkering

De mange besøgende i bymidterne kræver i dag etablering af mange parkeringspladser, ligesom byudviklingen i forstæderne i stort omfang har fokus på, at meget færdsel sker i bil.

Når kørende bliver til gående bør det ske i trygge omgivelser, hvor ankomsten til handelsgaderne eller andre aktiviteter ikke foregår fra byens bagside. Parkeringsarealer fylder meget og bør have et særligt fokus for at skabe en positiv førstehåndsoplevelse af byens liv, f.eks. som parkeringshuse, parkeringspladser under tag med flere bymæssige funktioner på taget eller træ-

beplantninger, der giver skygge og grønne rum i byen.

Omfartsveje, indfaldsveje og hovedlandeveje
Det er særligt fra indfaldsvejene, at man får det første indtryk af en by og dens liv. I det åbne land opleves vejen i samspil med omgivelserne, og landskabet hører med til oplevelsen, så langt øjet rækker. Variation og rytme er derfor også en del af rejseoplevelsen.

Tidligere passerede vi gennem byerne og fik et særligt indtryk af dem. Nu er indtrykket af mange byer kun et vejskilt, en støjvold eller erhvervs-virksomheder med reklameskilte langs omfartsvejen. Særlige identitetsskabende elementer ved byerne, som f.eks. vejtræer, midterratter, beplantninger, landmarks eller kunstværker, kan sætte fokus på landskabet og byerne fra bilernes forruder.

Tryghed for gående og cyklende

Vi har alle brug for at føle os sikre og trygge i det offentlige rum som gående og cyklende. De attraktive bydele har derfor tilgængelige fodgænger-ruter og netværk af sikre, gode cykelforbindelser. Lysarmaturer spiller her en stor rolle for skabelsen af tryghed og identiteten for området.

Det er afgørende, at der skabes naturlige veje mellem bolig og arbejdsplads eller uddannelsessted for cyklister og gående, der benytter kollektiv trafik, for at understøtte den bæredygtige by og det sundhedsfremmende element i hverdagen. I placeringen af nye byfunktioner skal det derfor altid overvejes, hvordan der skabes korte, sikre og attraktive adgangsveje for de bløde trafikanter.

Målsætninger

Viborg Byråd vil:

- arbejde for, at gader, indfaldsveje og hovedlandeveje fremtræder med vejudstyr, der er tilpasset det enkelte sted og som understøtter arkitekturen og funktionen.
- fremme at tilgængeligheden til byens offentlige rum, både udendørs og indendørs, skal indgå i alle overvejelser omkring indretning og ombygning af veje, pladser og bygninger.
- understøtte trafikanternes fornemmelse af tryk og sikkerhed, understrege områdernes identitet og lette orienteringen i byen.

Indsatsområder

Målene kan nås ved:

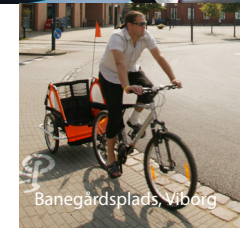
- at have særlig opmærksomhed på indretning af omfartsveje og indfaldsveje samt bebyggelsernes placering og udseende herved.
- at sætte fokus på arkitektonisk kvalitet i vejudstyr og ankomstarealer langs nye vejudlæg i lokalplaner for særlige områder.
- at skabe tilgængelighed for alle til offentlige områder i bymidterne.
- at have fokus på indretning af parkeringsarealer i bymidterne i de større byer
- at skabe korte, sikre og attraktive forbindelser for cykelister og gående.



Preisters Plads i Viborg



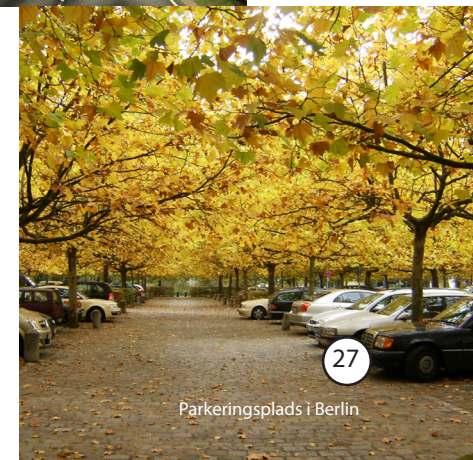
Hammershøj



Banegårdsplads, Viborg



Vestre Ringvej, Viborg



Parkeringsplads i Berlin



4. LANDSBYER OG LANDSKABETS BYGNINGER

"Først former vi bygningerne, siden former bygningerne os"

Winston Churchill





LANDSKABETS BYER OG BYGNINGER:

LANDSBYERS SKALA OG VARIATION

Landsbyens profil

Landsbyerne og de mindre bysamfund har mange arkitektoniske og kulturhistoriske kvaliteter. Et af landsbyernes typiske kendetegn er den langsomme udvikling i opførelsen af nybyggede huse. Den klare grænse mellem by og land betyder også meget for opfattelsen af landsbyerne som selvstændige samfund.

Landsbyerne har ofte mange fine naturelementer, såsom alléer, store træer, grønninger og gadekær. I samspil med det omgivende landskab, bebyggelser og vejforløb er dette med til at fortælle landsbyens historie. Det er vigtigt at bevare og styrke disse træk for at fastholde de særlige arkitektoniske kvaliteter i landsbyerne.

Administrationsgrundlaget har et særligt fokus på den kvalitative arkitektur i landsbyer med særlig kulturhistorie eller som ligger i de beskyttelsesværdige kulturmiljøer, jf. kommuneplanens retningslinje 7.

Nybyggeri og genanvendelse

Tidligere blev der bygget boliger efter behov, og landsbyernes funktioner og sociale liv har været tilpasset hinanden. Derfor er det vigtigt at bevare den oprindelige langsomme udvikling og dermed fortsætte den vækst, som boligudbygningen i den enkelte landsby har tradition for, og som ikke er til gene for landsbyens beboere.

Dette kan ske ved at tilføje nye funktioner og anvendelser, som er med til at skabe liv i dagstimerne og fastholde det sociale liv i landsbyen, f.eks. i form af liberale erhverv og foreningsaktiviteter i eksisterende bebyggelse, huludfyldning eller byggeri, der kan indpasses i eksisterende bebyggelse. Det

kan også ske gennem hensigtsmæssig nedrivning af bygninger, der ikke længere opfylder nutidige behov.

Der skal skabes en balance mellem bevaring og fornyelse, hvor f.eks. eksisterende staldbygninger kan genanvendes til andre formål som bolig og ferieformål. Dette skal dog ske med respekt for landsbyernes oprindelige miljø og arkitektur.

Flere steder kan der fortsat være brug for at tilføje nyt, og der vil også i fremtiden være et umiddelbart ønske om at bo tæt på naturen. Den arkitektoniske udfordring i landsbyerne ligger i at skabe balance mellem bevaring og fornyelse og samtidig tilgodese de landskabelige hensyn gennem bearbejdning af landsbymiljøerne og forholdet til det åbne landskab.

Renovering og byfornyelse

Vi ser i disse år en stigende tendens til der fødes færre børn, mens antallet af ældre stiger. Samtidig sker der en fraflytning fra landområderne til byområderne i takt med, at arbejdspladserne primært ligger i byerne. Den tætte sammenhæng mellem bolig og arbejde på landet er ophævet, og flere bygninger i landsbyen forlades og står tomme.

Visse bygninger skal måske i nogle landsbyer nedrives, mens det i andre landsbyer handler mere om renovering. F.eks. Landsbypuljen og byfornyelsesmidler kan i visse tilfælde anvendes som løftestang for revalorisering og forskønnelse. Områdefornyelserne er et eksempel på, hvordan foreningen af frivillige og professionelle aktører fælles ressourcer gennem dialog og partnerskaber kan styrke et områdes kvaliteter.

Målsætninger

Viborg Byråd vil:

- understøtte særlige identiteter og styrker i de værdifulde landsbyer, som er udpeget i kommuneplanens retningslinje om kulturmiljøer og bevaringsværdige bygninger.
- sikre klare, harmoniske overgange mellem landsbyerne og det åbne land.
- værne om bevaringsværdige enkeltbygninger og særlige bymiljøer i de udpegede værdifulde landsbyer, jf. kommuneplanens retningslinje.
- sikre at nybyggeri i de værdifulde landsbyer tager hensyn til landsbyens særlige skala og proportioner.

Indsatsområder

Målene kan nås ved:

- at have opmærksomhed på landsbyernes særlige forudsætninger når der planlægges for landsbyerne.
- at vejlede om opførelse af nyt byggeri, om- og tilbygning og beplantning mv. i værdifulde landsbyer og kulturmiljøer.
- at have fokus på mulighederne for uddeling af støtte efter byfornyelsesloven, områdefornyelse eller landsbypuljen.
- at have fokus på at sikre de særlige bevaringsværdige bygninger og kulturmiljøer i de udpegede, værdifulde landsbyer gennem planlægning, vejledning og støtte efter diverse puljer og ordninger.
- at rådgive og indgå i dialog omkring nedrivning af forfaldne og forladte bygninger.



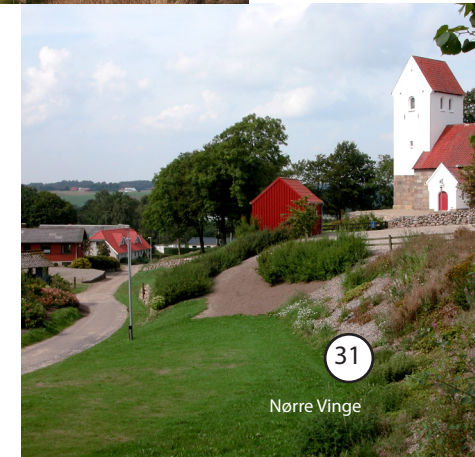
Mammen Mejeri



Knudby gl. præstegård ved Løgstrup



Hjarbæk





LANDSKABETS BYER OG BYGNINGER:

BYGNINGER I LANDSKABET

Landskabet

Det åbne land er karakteriseret ved de store vidder og lange udsyn over marker, skov og enge. Landskabets visuelle fremtræden er en balance mellem det oprindelige og det tilførte – mellem natur og kultur.

Viborg Kommune har et rigt udbud af særlige landskabsoplevelser, der skal beskyttes mod væsentlige ændringer, f.eks. fortæller monumenterne "De fem Halder" Danmarks historie fra middelalderen til i dag.

Der er også flere områder, hvor der fortsat kan ske udvikling. Når vi tilfører nye elementer til det åbne land skal der findes en fornuftig balance mellem benyttelsen og beskyttelsen af natur, landskab og de kulturhistoriske elementer.

Det vil altid være attraktivt at bo tæt ved naturen. Vi har derfor en forpligtelse til, at de spor vi sætter i landskabet sker under hensyntagen til det samlede miljø. Landskabelige værdier er en arv, der skal gives videre.

Nybyggeri i landskabet

Når vi bygger nyt, ændrer vi på oplevelsen af landskabet mange år frem i tiden, og det forpligter os til at sikre, at vi finder de bedste løsninger.

Det er vigtigt, at nyt byggeri og anlæg tager hensyn både til landskabets type, f.eks. hvis man bygger i et bakket område, og til de oplevelsesværdier, området rummer, f.eks. hvis det er et særligt åbent og enkelt landskab, man bygger i.

Ved nybyggeri i landskabet bør der i særlig grad indtænkes en plan for beplantning, der kan harmonere med bebyggelsen. Samtidig skal byggeriet kunne stå på egne ben i flere år, før beplantningen er vokset til. Beplantningens placering i landskabet kan være med til at begrænse byggeriets visuelle indflydelse på det omkringliggende landskab.

Tilpasning af det eksisterende landskab i form af sænkninger af landskabet er også en mulighed, der kan medvirke til, at nybyggeriet ikke dominerer det samlede landskabsbillede. Byggeriets størrelser, materialer og farver er væsentlige for oplevelsen af nybyggeri i det åbne landskab.

Renovering og genbrug af landbrugsbygninger
På bare 100 år er vi gået fra landbrugssamfund over industrisamfund til videnssamfund. Arbejdspladserne flytter, og landbrugssamfundets oprindelige bygninger bliver ofte ikke længere anvendt, fordi funktionerne er ophørt eller bygningerne er blevet for små. Disse bygninger udgør en ressource, der kan medvirke til at skabe udvikling i landdistrikterne. Andre bygninger bør måske nedrives for at give plads til udvikling eller af hensynet til omgivelserne.

Markante, funktionstømte bygninger ligger ofte fordelagtigt i landskabet, og ofte knytter der sig lokale historier og en særlig identitet til, som man kan bygge videre på.

Målsætninger

Viborg Byråd vil:

- understøtte og fastholde det overordnede visuelle, åbne indtryk af landskabet.
- arbejde for, at nybyggeri i det åbne landskab ikke forringer de landskabelige sammenhænge.
- understøtte mulighederne for at bosætte sig eller etablere mindre virksomheder i eksisterende bebyggelse for derved at give liv til gamle strukturer og for at bevare bygningsmæssige værdier.

Indsatsområder

Målene kan nås ved:

- at sikre at større nybyggeri i landskabet tilpasses, placeres og udformes under hensyn til bebyggelsens påvirkning af det omgivende landskab.
- at formulere særlige vilkår for indpasning af større nybyggeri i landskabet, f.eks. materialevalg, farvesætning og afskærmende beplantning.
- at sikre, at der ikke opstår spredt bebyggelse i det åbne land eller nybyggeri, som kunne henvises til planlagte områder i byer eller landsbyer.



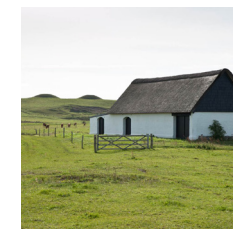
Tolstrupvej ved Viborg



Agro Business Park ved Foulum



Strandhaverne ved Løgstrup



5. TEKNIK OG KLIMA

"Menneskeheden har muligheden for at gøre udviklingen bæredygtig og til at sikre, at udviklingen imødekommer de øjeblikkelige behov uden at gå på kompromis med de fremtidige generationers mulighed for at tilgodese deres behov."

Gro Harlem Brundtland





TEKNIK OG KLIMA:

OPLEVELSEN AF TEKNISKE ANLÆG

Tekniske anlæg

Vi ser dem hver dag, men tænker ikke nødvendigvis på dem som en del af arkitekturen: Tekniske bygninger og anlæg. Bebyggelserne kan både være store og små, og kan med deres funktionsbestemte udseende påvirke omgivelserne både i positiv og negativ retning.

Det er oplagt at arbejde med at understøtte de store tekniske anlægs funktion som vartegn i byerne eller landskaberne med forskellige former for kunstnerisk udsmykning, f. eks. belysningsprojekter. Samtidig er det en vigtig opgave at indpasse alle tekniske anlæg - store som små - i omgivelserne og landskabet med hensyn til proportioner og skala.

Energianlæg

Solenergianlæg – placeret både på bebyggelse og i landskabet – er en væsentlig del af de tiltag, som gør vores samfund mere bæredygtigt. Solceller og –paneler kan, når de integreres kvalitativt i arkitekturen eller naturen, være med til at give bebyggelsen eller landskabet et løft.

Solceller og –paneler bør altid tilpasses bygninger eller landskabet samt de omgivelser, som bliver påvirket af solcellerne. Dette kan enten ske ved at "usynliggøre" solcellerne og integrere dem optimalt i taget eller facaden - eller etablere beplantning omkring energianlæg i landskabet. Alternativt kan energianlæg kombineres med andre tiltag, som f.eks. tagterrasse, eller placere solceller på andre bygninger end hovedbygningen som f.eks. udhuse, baghuse, carporte mv. Solceller på bygninger bør have samme farve som tagmaterialet eller facaden, så de bliver en del af bygningens helhedsindtryk.

I områder med høje bevaringsværdier kan det være vanskeligt at indpasse solceller, da solceller som udgangspunkt ikke er forenelig med bebyggelsernes oprindelige byggestil og –materialer. Der arbejdes i disse år på at finde løsninger, hvor energianlæg kan integreres i bygningens facader, f.eks. i vinduesglas, tagmaterialer eller facademaling.

Vindmøller er også væsentlige dele af at tænke bæredygtighed i energiforbruget. Vindmøller er med deres væsentlige størrelse en stor del af oplevelsen af de åbne landskabsrum og den landskabsmæssige arkitektur. Placeringen og udformningen bør derfor være kvalitativ og gennemtænkt.

Belysning

Belysning kan give bygninger en særlig magisk kraft, hvis den anvendes rigtigt. Når belysningen er integreret og tilpasset kan den understrege og fremhæve byernes rum, bygningsfacader, skulpturer, træer og springvand.

Belysning skaber de bedste effekter når den udføres jævnt, dæmpet og er tilpasset facadens farve og karakter. Belysning må ikke være til gene for omgivelserne og skal være afbalanceret efter den øvrige gadebelysning.

Belysning kan også sammentænkes og integreres med andre løsninger, bl.a. solceller. Solens stråler kan så at sige være med til at oplyse gader, veje og stier i mørket, og armaturerne kan også kommunikere indbyrdes og skrues op og ned efter behov, som f.eks. langs Himmerlandsstien.

Målsætninger

Viborg Byråd vil:

- arbejde for, at infrastruktur og tekniske anlæg udformes, indpasses og udnyttes til at skabe identitet i byer og landskaber, hvor det er muligt.
- fremme at solceller, -paneler og andre tiltag i forbindelse med passiv solvarme integreres i bygninger eller landskabet, så der tages mest muligt hensyn til omgivelserne samt bygningens og stedets eksisterende arkitektur og landskab.
- understøtte at belysning understreger byrum og den historiske dimension.

Indsatsområder

Målene kan nås ved:

- at planlægning og byggeri af store tekniske anlæg sker i overensstemmelse med intentionerne i administrationsgrundlaget.
- at have fokus på, at belysning integreres, tilpasset og anvendes hensynsfuld i forhold til omgivelserne.
- at vejlede om opsætning og placering af sol- og vindenergianlæg i byerne og i landskabet - og særligt på bevaringsværdige bygninger.
- at sikre, at mindre solenergianlæg alene opstilles i tilknytning til den enkelte ejendoms bebyggelse. Store solenergianlæg skal op sættes i henhold til retningslinje om solenergianlæg i Kommuneplanen.



Viborg Kraftvarmeværk



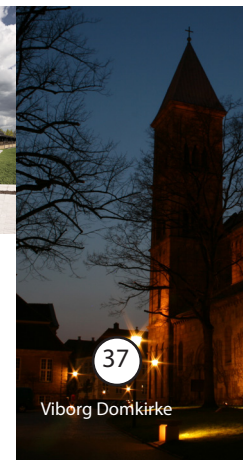
Vindmøller ved Gørup



Himmerlandsstien



Solceller på facaden



BÆREDYGTIGHED OG RESSOURCER

Bæredygtighed

Arkitektonisk kvalitet indeholder også aspekter som bæredygtighed og begrænsning af bygningernes energiforbrug.

Bæredygtighedsbegrebet handler om at sikre, at vores børn, børnebørn og oldebørn har ressourcer til at opnå den samme levestandard, som vi har i dag. Bæredygtighed indeholder tre aspekter: social, økonomisk og miljømæssig bæredygtighed, som helst skal tilgodeses ligeligt.

Når et produkt er bæredygtigt, betyder det, at det sender den samme mængde ressourcer videre i kredsløb, som det selv har anvendt i sin levetid.

Da næsten halvdelen af vores energiforbrug er bundet til bygninger og byggeri, er det vigtigt at sætte fokus på, hvordan planlægning og byggeri kan understøtte bæredygtighedstanken.

Lavenergi, svanemærkning, nedsat ressourceforbrug, bygningernes forventede levetid eller mulighed for genanvendelse kan medvirke til, at det enkelte byggeri anses for at være bæredygtigt. I visse tilfælde kan det også vise sig, at det er mere bæredygtigt at nedrive utidssvarende bygninger og opføre nye, mere energirigtige bygninger eller anlæg.

De sociale aspekter i et bæredygtigt byggeri, herunder funktionerne, er vigtige parametre, da bygningerne og byrum helt skal udformes, så de understøtter anvendelsen på en hensigtsmæssig måde.

Ved opførelse af nye kommunale bygninger skal projektets levetid, materiale- og energiforbrug vurderes i forhold til bæredygtighed - f.eks. ved at benytte certificeringsordninger. Gennem det kommunale byggeri har vi mulighed for at skabe bygninger, som også i forhold til omverdenen skal være gode eksempler på lokale, bæredygtige og velfærdsteknologiske løsninger.

Viborg Kommune søger fortsat via bæredygtige, arkitektoniske løsninger i det kommunale byggeri at styrke og brande kommunens position inden for "grønne løsninger", eksempelvis Viborg Rådhus, Børnehaverne Unoden og Stokrosevej og Viborg Kraftvarmeværk.

Klimaforandringer

Det må forventes, at det danske vejr bliver vådere, mere blæsende og varmere. Disse klimaændringer skal tænkes ind i byggeriet og byrummene, så byerne er klimatilpassede.

Det kan have stor signalværdi både for brugere af bygningen og i den daglige opfattelse af bygningernes bidrag til byerne, at byggeriet er tilpasset det danske klima.

Vi må forvente flere og voldsommere regnskyl. Derfor kan det blive nødvendigt at se på, hvordan man kan reducere de vandmængder, der ledes til kloaknettet, f.eks. ved at sikre god nedsivning af regnvand og overløbsbassiner.

Da de voldsomme regnskyl forventes at være lejlighedsvis, skal der også tages hensyn til, at elementerne til håndteringen af regnvandet er tørre store dele af året. De tekniske anlæg kan f.eks.

kombineres med rekreative faciliteter, som skateranlæg, leg og udsigtsmuligheder, med regnvandsopsamling eller ved at placere aktiviteter til stisystemer, leg og motion i og omkring regnvandsbassiner, som f.eks. sønæs ved Sønder sø i Viborg.

Ressourceforbrug

Der vil i de kommende år ikke skulle bygges nye byggerier i samme omfang, som den eksisterende bygningsmasse skal renoveres, ombygges, omlægges og restaureres. Ved nybyggeri er det naturligt at tænke ressourceforbruget, materialers levetid og miljøpåvirkning ind i beslutningerne om valg af materialer og arkitektur.

Det er godt for miljøet at rovere og genbruge eksisterende bygninger. Det skaber et mere bæredygtigt ressourceforbrug, når man bygger videre på eksisterende bygninger, fortætter boligområder og mindsker inddragelse af mere dyrkningsjord - frem for at inddrage nye arealer og bygge nyt.

I dag går 43 procent af danskernes samlede energiforbrug til opvarmning og ventilation af vores bygninger, så der er en stor miljømæssig gevinst at hente ved at gøre vores bygninger mere energieffektive.

Energirenoverede parcelhuse bliver i dag generelt vurderet højere, når salgsprisen skal fastsættes. Valg af klimavenlige materialer og konstruktioner skal foretages med omhu, og genanvendelse af materialer kan her spille en stor rolle.

Målsætninger

Viborg Byråd vil:

- arbejde for, at energibesparende foranstaltninger og bæredygtighed spiller en væsentlig rolle i fremtidige offentlige og private byggerier.
- fremme "grønne løsninger" og bæredygtig arkitektur og byplanlægning i kommunale byggerier og byudviklingsområder.
- understøtte bæredygtighedshensyn som f.eks. solorientering i placeringen af bygningerne, brug af svanemærkede materialer, energibesparende opvarmingsmetoder i særlige områder, regnvandshåndtering osv. i både nye og eksisterende bebyggelser.

Indsatsområder

Målene kan nås ved:

- at have særlig opmærksomhed på at opføre bæredygtigt byggeri i nye bolig- og erhvervsområder, herunder anbefalinger af materialer, tilgængelighed og vedvarende energianlæg.
- at vejlede om klimatilpasningsløsninger og energirenovering af bygninger, herunder for bevaringsværdige bygninger.
- at vejlede om indpasning af lokal håndtering af regnvand i eksisterende byggeri, hvor det er muligt, samt stille krav til afvanding i fremtidig planlægning.
- at kommunale byggeriers bæredygtighed vurderes i forhold til f.eks. projektets levetid, materiale- og energiforbrug.



Illustration af sønæs



Illustration af Arnbjerg



Eksempel på regnvandsbassin/skateranlæg



Børnehaven Unoden, Viborg



ADMINISTRATIONSGRUNDLAG FOR ARKITEKTUR



VIBORG
KOMMUNE