

UDKAST

RAMMER FOR ARBEJDET I LOKAL TREPART RANDERS FJORD

Statslige rammer

Ansvar og tidsramme

Omlægningsplanerne for kommunerne dækket af Lokal Trepert Randers Fjord skal være færdige og principvedtaget i byrådene før 1. januar 2026. Omlægningsplanerne er dynamiske og vil efter 2025 løbende skulle opdateres.

Lokal Trepert Randers Fjord udarbejder omlægningsplanerne i tæt samspil med kommunerne ud fra en samlet omlægningsplan for hele vandoplandet i it-systemet MARS. Kommunalbestyrelserne har beslutningskompetencen inden for egne kommunegrænser.

Medlemmerne af Lokal Trepert Randers Fjord er udpeget pr. 1. februar 2025.

Til understøttelse af arbejdet i Lokal Trepert Randers Fjord har kommunerne modtaget en startpakke fra Ministeriet for Grøn Trepert ultimo januar 2025, og it-systemet MARS, hvori omlægningsplanerne skal udarbejdes, er i luften. I foråret offentliggør ministeriet et nyt retentionskort, som bidrager til grundlaget for arbejdet i de lokale treparter.

Da byrådene skal principvedtage omlægningsplanen senest december 2025, med forudgående udvalgsbehandlinger, skal de lokale treparter vedtage de samlede omlægningsplaner senest primo oktober.

Reelt er der således et halvt år til rådighed for udarbejdelsen af planen.

Statslige mål og principper

Det fremgår af Rammeaftale mellem Ministeriet for Grøn Trepert og KL at *"Omlægningsplanerne skal vise vejen til mållindfrielse af kvælstof- og lavbundsindsatsen"*.

Kvælstofindsatsbehovet knyttet til udtagningsindsatsen i oplandet til Randers Fjord er, i udkastet til vandområdeplaner 372,5 ton N/år. Effekten af CAPordninger (EU's landbrugspolitik) forventes at være i alt 67,8 ton N/år, hvorefter 304,7 ton N/år er tilbage til fordeling på udtagningsindsatser og markregulering. Hele dette indsatsbehov efter CAP er i udkastet til områdeplaner foreløbig indregnet som markregulering.

Det fremgår af rammeaftalen at: *"Omlægningsplanerne skal samlet være fuldt dækkende planer for indfrielse af kvælstofindsatsbehovet via arealomlægning, for at mindske behovet for markregulering, og målet om udtagning af 140.000 ha lavbundsarealer inkl. randarealer på landsplan."* Samtidig fremgår det af *Aftale om Implementering af et Grønt Danmark* at: *"I områder uden et kvælstofindsatsbehov vil det være muligt at søge ind i ordninger for skovrejsning og udtag af lavbundslande, i det omfang det måtte vise sig relevant, samt visse CAPordninger. De lokale treparter vil også have mulighed for at anvise potentialer for store sammenhængende naturområder."*

Endelig fastslås det i rammeaftalen, at omlægningsplanerne skal: *"... bestå af realiserbare projekter...."*

På denne baggrund er der et råderum i oplandet til Randers Fjord, hvad angår kvælstofindsatsbehovet under Grøn Trepert på 304,7 ton N/år. I den ene ende af råderummet er muligheden for ikke at gennemføre kvælstofindsatser med kollektive virkemidler, og afvente markreguleringen. I den anden ende af råderummet er muligheden for at gennemføre kvælstofindsatser via udtag af lavbundsjord, etablering af kvælstofvådområder, skovrejsning eller skabelse af større sammenhængende naturområder, for at mindske eller helt fjerne behovet for markregulering.

FÆLLESPRINCIPPER FOR LOKAL TREPART RANDERS FJORD – ARBEJDET MED OMLÆGNINGSPLANER

Viborg Kommune anbefaler som sekretariatskommune for Lokal Trepert Randers Fjord, at omlægningsplaner laves, så udtagning af lavbundsjord prioriteres højest, idet nye naturområder etableres. I det omfang det er muligt, etableres kvælstofvådområder til at formindske behovet for markregulering.

Samtidig anbefaler Sekretariatet et fokus på at realisere synergieffekter ift. skovrejsning, skabelse af større sammenhængende naturområder og drikkevandsbeskyttelse.

Overordnede principper

Med udgangspunkt i de statslige rammer og ovenstående anbefalinger fra Sekretariatet udarbejdes omlægningsplanen for Randers Fjord oplandet efter følgende overordnede principper:

- A. Arbejdet bygger videre på allerede igangsatte udtagningsindsatser, hvad angår såvel CO₂ som kvælstof.
- B. Binding af CO₂ og reduktion af kvælstofudledning er det styrende for indsatsen med omlægningsplanerne – største effekter pr. ha prioriteres højest.
- C. Arbejdet skal, i højest mulige omfang, over kommunegrænser og under hensyntagen til indsatskravene ift. CO₂ og kvælstof, fremme en sammenhængende indsats for miljø, klima og natur. Synergieffekter skal aktivt søges.
- D. Arbejdet sammentænkes med den eksisterende lokale planlægning indenfor og over kommunegrænserne, herunder f.eks. GudenåPlanen.

Udarbejdelse af omlægningsplanen

På baggrund de overordnede principper omlægningsplanen for Randers Fjord oplandet tilrettelægges arbejdet med udgangspunkt følgende prioriterede kriterier:

1. **Udtagning af lavbundsjord.** Mulighederne for udtagning af lavbundsjord i oplandet, i form af realiserbare projekter, udnyttes i videst muligt omfang
2. **Realisering af det fulde kvælstofindsatsbehov ved arealomlægning.** På baggrund af den beregnede kvælstofeffekt af udtagning af lavbundsjord fastlægges behov for eventuel yderligere udtagning af landbrugsjord. Udtagningen i form af realiserbare projekter skal ske i følgende prioriterede rækkefølge:
 - a. Udtagning af resterende arealer i ådale
 - b. Udtagning af højjord

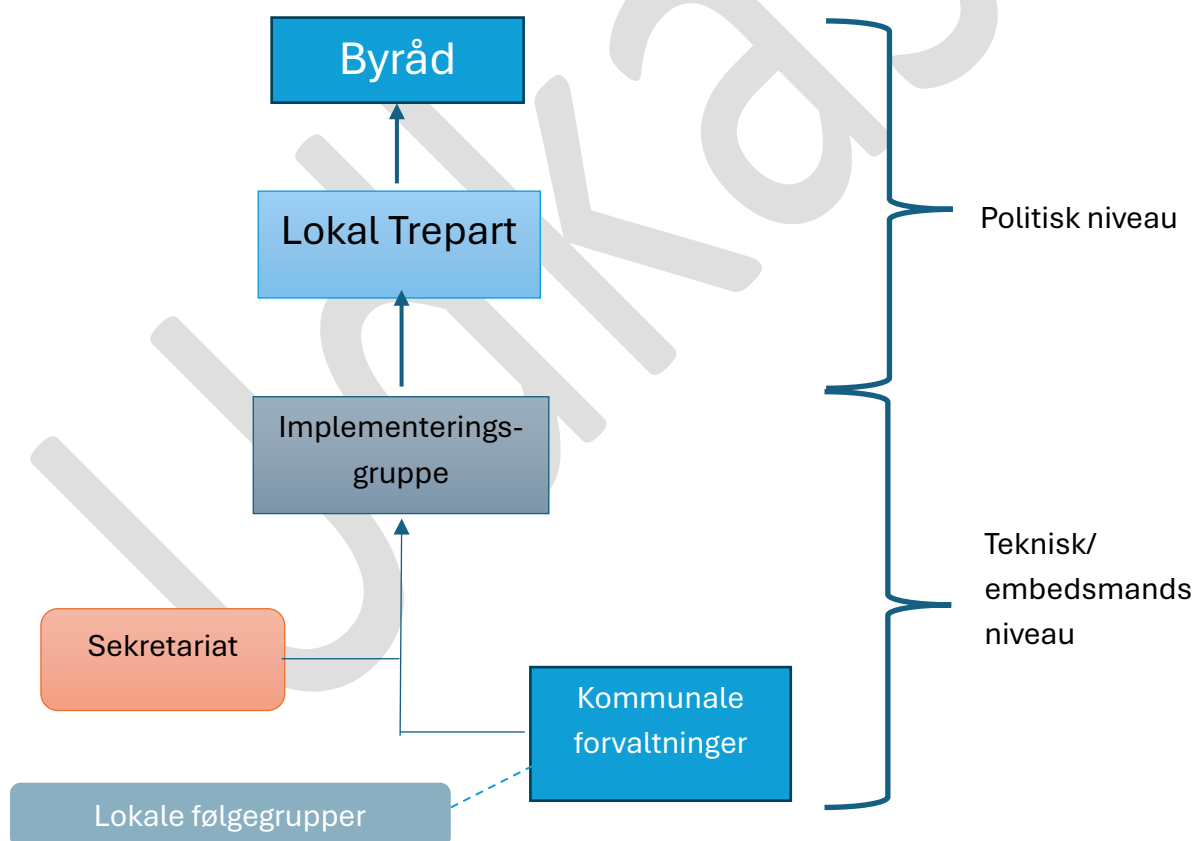
Ved realiserbare projekter forstås her projekter, der kan finansieres af eksisterende tilskudsordninger (permanent ekstensivering; vådområder-, lavbundsprojekter og klima- lavbundsprojekter; minivådområder; klimaskov; sammenbinding af eksisterende natur; helhedsprojekter; etc.) og evt. nye muligheder opstået i forbindelse med Grøn Trepert

Udtagning af højbundsjord

For bedst muligt at tilgodese, at kriterierne B, C og D benyttes, ved eventuel udtagning af højbundsjord for at realisere det fulde kvælstofindsatsbehov ved arealoplægning, anvendes følgende prioriterede kriterier for udtagning:

1. Maksimering af kvælstof effekt med udgangspunkt i tilgængelige kvælstofs-retentionskort
2. Mulighed for at skabe sammenhængende værdifuld natur
3. Mulighed for skovrejsning
4. Mulighed for grundvandsbeskyttelse

ORGANISATION OG ARBEJDSDELING



Byrådene: Den endeligt besluttende myndighed, hvad angår den enkelte kommunes omlægningsplan.

Lokal Trepert: Beslutter en koordineret indstilling fra vandoplandet til byrådene ud fra en samlet omlægningsplan.

Implementeringsgruppe: Tværgående indstillende/besluttende organ på embedsmandsniveau. Kommuner, landbruget, naturorganisationer og Naturstyrelsen er repræsenteret i gruppen.

Sekretariat: Faglig kerne-enhed, der udarbejder de faglige oplæg til de øvrige lag. Udarbejder herunder rammer for arbejdet i MARS, som sikrer ensartethed og faglig sammenhæng på tværs af oplandskommunerne. Ansvarlig for at kvalitetssikre data i MARS ud fra kommunernes arbejde i systemet. Lægger data ind i MARS på projekter over kommunegrænser i samarbejde med relevante kommuner.

Kommunale forvaltninger: Arbejder med MARS indenfor egne kommunegrænser ud fra rammerne sat af og med bistand fra Sekretariatet, og involverer i den forbindelse i relevant omfang lodsejere. Udarbejder dagsordenspunkter til udvalg og byråd i egen kommune.

Evt. Lokale følgegrupper: Hver kommune kan efter ønske og behov etablere lokale følgegrupper, evt via Det Grønne Råd eller andre fora.

KONSTITUERING, SAMMENSÆTNING OG ARBEJDSFORM

Lokal Trepert Randers Fjord konstituerer sig på sit første møde. Der vælges følgende:

- Forperson og evt. næstforperson (begge kommunalpolitikere)
- To repræsentanter til den nationale Task Force for Arealudtag (begge embedsfolk)

Lokal Trepert Randers Fjords medlemmer er sammensat af op til 2 repræsentanter fra hver af de 13 kommuner i vandoplandet Randers Fjord, 2 repræsentanter for landbruget, 2 repræsentanter for naturorganisationer og 1 repræsentant for Naturstyrelsen. Kommuner kan vælge ikke at benytte deres mulighed for repræsentation.

1 repræsentant for embedsværket fra hver af de 13 kommuner, 1 fra landbruget, 1 fra naturorganisationerne samt 1 fra Naturstyrelsen kan deltage som teknisk bisidder på møderne i Lokal Trepert Randers Fjord. Herudover deltager repræsentanter for sekretariatskommunen og forpersonskommunen i møderne, ligesom indbudte eksperter mm. i relevant omfang kan deltage.

Udpegede suppleanter kan deltage i møderne, hvis de udpegede medlemmer er forhindrede.

Der ydes ikke honorar for deltagelse for kommunale repræsentanter eller organisationer.

Viborg Kommune er tilsagnshaver for tilskuddet til den faciliterende lavbundsindsats, som skal finansiere driften af Lokal Trepert Randers Fjord og tre øvrige lokale treparter, og skal hermed indenfor rammerne af tilskuddet bidrage til arbejdet i de i alt fire lokale treparter i Øst- og Midtjylland.

Arbejdsformen i Lokal Trepert Randers Fjord er:

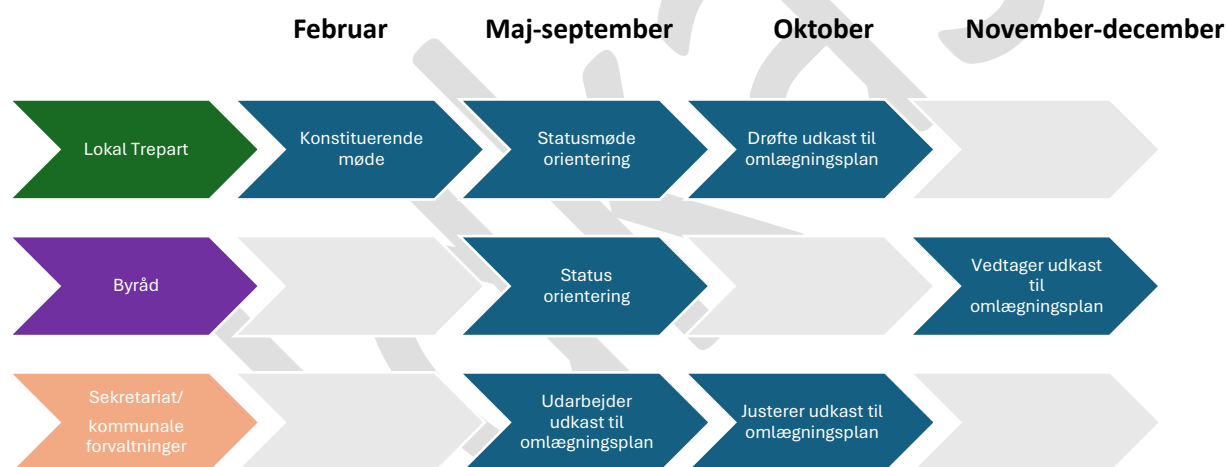
Lokal Trepert: Møderne ledes af forpersonen. Dagsorden, andre mødematerialer og referat udarbejdes af Sekretariatet i samarbejde med forpersonerne. Møderne afholdes som udgangspunkt som fysiske møder. Der søges opnået overordnet enighed om prioriteringer og placeringer af indsatserne. Der kan udarbejdes et kommissorium eller en forretningsorden for arbejdet.

Forpersoner: Der udpeges en forperson og en næstforperson blandt de kommunalpolitikere, der er udpeget til Lokal Trepert Randers Fjord. Forpersonerne forbereder møderne i den lokale trepart, og anviser opfølgningen på møderne, i samarbejde med sekretariatet. Forpersonen leder møderne i den lokale trepart

Sekretariat: Sekretariatet udarbejder dagsordener og referater til møderne i den lokale trepart i samarbejde med forpersonerne. Sekretariatet udarbejder de faglige oplæg til den lokale trepart, implementeringsgruppen, de kommunale forvaltninger og i sidste ende byrådenes beslutninger. Arbejdet sker i tæt koordination med de deltagende kommunale forvaltninger via implementeringsgruppen.

National Taskforce for Arealudtag: Lokal Trepart Randers Fjord udpeger to repræsentanter (embedsfolk) til statusmøderne i Taskforce for Arealudtagning. Den ene repræsentant skal repræsentere formandskabskommunen, den anden repræsenterer sekretariatskommunen. Der afholdes i 2025 månedlige statusmøder i taskforcen vedr. fremdriften i udarbejdelsen af omlægningsplanerne, fra 2026 og frem vedr. fremdrift i implementeringen af planerne. National Taskforce for Arealudtag har en særlig opgave i at fjerne barrierer og udfordringer på nationalt plan, som er identificeret i arbejdet med de lokale treparter.

PROCES OG TIDSPLAN 2025



Mødekalender:

- 20. februar 2025: Konstituerende møde i Lokal Trepart Randers Fjord
- 9. maj 2025: Mulighed for indvielse af vådområdeprojekt/anden tur i felten
- Medio juni 2025: Statusmøde inkl. fremdrift i omlægningsplanerne
- Primo oktober 2025: Drøftelse og vedtagelse af udkast med henblik på anbefaling til byråd